

**АДМИНИСТРАЦИЯ МУНИЦИПАЛЬНОГО ОБРАЗОВАНИЯ
«СЕЛЕЗНЁВСКОЕ СЕЛЬСКОЕ ПОСЕЛЕНИЕ»
ВЫБОРГСКОГО РАЙОНА ЛЕНИНГРАДСКОЙ ОБЛАСТИ**

ПОСТАНОВЛЕНИЕ

от 15 мая 2019 г.

№ 106

Об утверждении административного регламента предоставления муниципальной услуги «Предоставление земельного участка, находящегося в муниципальной собственности «Селезнёвское сельское поселение» Выборгского района Ленинградской области без торгов»

В соответствии с Федеральным законом от 27.07.2010 года № 210-ФЗ «Об организации предоставления государственных и муниципальных услуг», Гражданским кодексом РФ, Федеральным законом от 02 мая 2006 года № 59-ФЗ "О порядке рассмотрения обращений граждан Российской Федерации", постановлением администрации МО «Селезнёвское сельское поселение» от 07 мая 2015 года № 38 «Об утверждении порядка разработки и утверждения административных регламентов предоставления муниципальных услуг в МО «Селезнёвское сельское поселение»

ПОСТАНОВЛЯЕТ:

1. Утвердить административный регламент предоставления муниципальной услуги «Предоставление земельных участков, государственная собственность на которые не разграничена, или находящихся в собственности муниципального образования «Селезнёвское сельское поселение» Выборгского района Ленинградской области, в собственность (за плату/бесплатно), аренду, безвозмездное пользование, постоянное (бессрочное) пользование без проведения торгов» (приложение 1).

1.1 Постановление администрации № 246 от 16.05.2017 г. «Об утверждении административного регламента предоставления муниципальной услуги «Предоставление земельных участков, государственная собственность на которые не разграничена, или находящихся в собственности муниципального образования «Селезнёвское сельское поселение» Выборгского района Ленинградской области, в собственность (за плату/бесплатно), аренду, безвозмездное пользование, постоянное (бессрочное) пользование без проведения торгов» признать утратившим силу.

2. Постановление опубликовать в газете «Выборг» и разместить в сети Интернет на официальном сайте МО «Селезнёвское сельское поселение».

3. Постановление вступает в силу после его официального опубликования.

4. Контроль исполнения настоящего постановления оставляю за собой.

И.о главы администрации

С. Б. Рыбников

**Административный регламент администрации муниципального образования
«Селезнёвское сельское поселение» Выборгского района Ленинградской области по
предоставлению муниципальной услуги**

**«Предоставление земельного участка, находящегося в муниципальной
собственности «Селезнёвское сельское поселение» Выборгского района
Ленинградской области без торгов»**

I. Общие положения

1.1. Наименование муниципальной услуги: «Предоставление земельных участков, государственная собственность на которые не разграничена, или находящихся в собственности муниципального образования «Селезнёвское сельское поселение» Выборгского района Ленинградской области, в собственность (за плату/бесплатно), аренду, безвозмездное пользование, постоянное (бессрочное) пользование без проведения торгов (далее - муниципальная услуга).

**Наименование органа местного самоуправления, организации, исполняющего
муниципальную услугу, и его структурных подразделений, ответственных за
предоставление муниципальной услуги**

1.2. Предоставление муниципальной услуги осуществляется муниципальным образованием «Селезнёвское сельское поселение» Выборгского района Ленинградской области (далее – орган местного самоуправления) в лице Комитета по управлению муниципальным имуществом и градостроительству администрации муниципального образования «Селезнёвское сельское поселение» Выборгского района Ленинградской области (далее - КУМИГ) и Государственного бюджетного учреждения «Многофункциональный центр предоставления государственных и муниципальных услуг» (далее - МФЦ);

1.3. Ответственные за предоставление муниципальной услуги:

- орган местного самоуправления;
- КУМИГ;

**Информация о местах нахождения и графике работы органов местного
самоуправления, организаций, исполняющих муниципальную услугу, их
структурных подразделений, ответственных за предоставление муниципальной
услуги, справочных телефонах и адресах электронной почты данных структурных
подразделений, в том числе номере телефона-автоинформатора**

1.4. Муниципальная услуга может быть предоставлена при обращении в орган местного самоуправления и КУМИГ.

Места нахождения, справочные телефоны, адреса электронной почты, график работы, часы приема корреспонденции органов местного самоуправления Ленинградской области

и справочные телефоны органов местного самоуправления для получения информации, связанной с предоставлением муниципальной услуги приведены в приложении 1.

1.5. Муниципальная услуга может быть предоставлена при обращении в многофункциональный центр предоставления государственных и муниципальных услуг (далее - МФЦ). Заявители представляют документы путем личной подачи документов. Информация о местах нахождения и графике работы, справочных телефонах и адресах электронной почты МФЦ приведена в приложении 2.

1.6. Муниципальная услуга может быть предоставлена в электронном виде через функционал электронной приёмной на Портале государственных и муниципальных услуг (функций) Ленинградской области или Едином портале государственных и муниципальных услуг (функций).

Адрес портала государственных и муниципальных услуг (функций) Ленинградской области, адреса официальных сайтов органов местного самоуправления, организаций, предоставляющих услугу, а также органов исполнительной власти (органов местного самоуправления, организаций), участвующих в предоставлении государственной услуги (за исключением организаций, оказывающих услуги, являющиеся необходимыми и обязательными для предоставления муниципальной услуги), в сети Интернет, содержащих информацию о муниципальной услуге

1.7. Адрес портала государственных и муниципальных услуг (функций) Ленинградской области и официальных сайтов органов исполнительной власти Ленинградской области в сети Интернет.

Электронный адрес Портала государственных и муниципальных услуг (функций) Ленинградской области (далее – ПГУ ЛО): <http://gu.lenobl.ru/>;

Электронный адрес Единого портала государственных и муниципальных услуг (функций) в сети Интернет (далее - ЕПГУ): <http://www.gosuslugi.ru/>.

Электронный адрес официального сайта Администрации Ленинградской области <http://www.lenobl.ru/>;

Электронный адрес официального сайта органа местного самоуправления: <http://seleznevo.vbglenobl.ru>.

Порядок получения заинтересованными лицами информации по вопросам исполнения муниципальной услуги, сведений о ходе предоставления муниципальной услуги, в том числе с использованием портала государственных и муниципальных услуг (функций) Ленинградской области

1.8. Информирование о порядке предоставления муниципальной услуги осуществляется при личном контакте специалистов с заявителями, с использованием почты, средств телефонной связи, электронной почты и размещается на портале.

Информация о порядке предоставления муниципальной услуги предоставляется:

– по телефону специалистами отдела землепользования КУМИГ; (непосредственно в день обращения заинтересованных лиц);

– на Интернет-сайте МО: <http://vbglenobl.ru>.

– на Портале государственных и муниципальных (функций) Ленинградской области: <http://www.gu.lenobl.ru>;

– на портале Федеральной государственной информационной системы «Единый портал государственных и муниципальных услуг (функций)»: <http://www.gosuslugi.ru/>.

– при обращении в МФЦ

Письменные обращения заинтересованных лиц, поступившие почтовой корреспонденцией, по адресу:

- 188931, Ленинградская область, Выборгский район, пос. Селезнёво, ул. Центральная, д.1
(*орган местного самоуправления*)

- 188800, Ленинградская область, Выборгский район, г. Выборг, ул. Ушакова, д.1
(*КУМИГ*);

а также в электронном виде на электронный адрес МО: vbglenobl.ru рассматриваются отделом землепользования КУМИГ в порядке ч. 1 ст. 12 Федерального закона от 02.05.2006 № 59 «О порядке рассмотрения обращений граждан Российской Федерации» в течение 30 дней со дня регистрации письменного обращения и даты получения электронного документа.

1.9. Информирование об исполнении муниципальной услуги осуществляется в устной, письменной или электронной форме.

1.10. Информирование заявителей в электронной форме осуществляется путем размещения информации на ПГУ ЛО либо на ЕПГУ.

1.11. Информирование заявителя о ходе и результате предоставления муниципальной услуги осуществляется в электронной форме через личный кабинет заявителя, расположенного на ПГУ ЛО либо на ЕПГУ.

1.12. Муниципальная услуга предоставляется гражданам и юридическим лицам, в случаях, предусмотренных федеральным законодательством.

II. Стандарт предоставления муниципальной услуги

Наименование муниципальной услуги

2.1. Муниципальная услуга: «Предоставление земельного участка, находящегося в муниципальной собственности «Селезнёвское сельское поселение» Выборгского района Ленинградской области без торгов».

Наименование органа местного самоуправления, непосредственно предоставляющего муниципальную услугу

2.2. Предоставление муниципальной услуги осуществляется муниципального образования «Селезнёвское сельское поселение» Выборгского района Ленинградской области, в лице КУМИГ.

2.3. Орган, предоставляющий муниципальную услугу, не вправе требовать от заявителя:

- осуществления действий, в том числе согласований, необходимых для получения муниципальной услуги и связанных с обращением в иные государственные органы, органы местного самоуправления, организации;

- представления документов и информации или осуществления действий, представление или осуществление которых не предусмотрено настоящим административным регламентом;

- представления документов и информации, которые в соответствии с нормативными правовыми актами Российской Федерации, нормативными правовыми актами находятся в распоряжении государственных органов, органов местного самоуправления и (или) подведомственных государственным органам и органам местного самоуправления организаций, участвующих в предоставлении муниципальной услуги.

Результат предоставления муниципальной услуги

2.4. Результатом предоставления муниципальной услуги является:

- подготовка договора купли-продажи земельного участка;
- подготовка договора аренды земельного участка;
- подготовка договора безвозмездного пользования земельным участком;
- решение о предоставлении земельного участка в собственность бесплатно;

- решение о предоставлении земельного участка в постоянное (бессрочное) пользование;
- отказ в предоставлении муниципальной услуги.

Срок предоставления муниципальной услуги

2.5. Срок принятия решения о предоставлении муниципальной услуги - не более 30 (тридцати) календарных дней со дня регистрации заявления на испрашиваемый земельный участок.

Перечень нормативных правовых актов, регулирующих отношения, возникающие в связи с предоставлением муниципальной услуги

2.6. Нормативные правовые акты, регулирующие предоставление муниципальной услуги:

- Конституция Российской Федерации от 12.12.1993;
- Гражданский кодекс Российской Федерации (часть первая) от 30.11.1994 № 51-ФЗ;
- Гражданский кодекс Российской Федерации (часть вторая) от 26.01.1996 № 14-ФЗ;
- Земельный кодекс Российской Федерации от 25.10.2001 № 136-ФЗ;
- Федеральный закон от 25.10.2001 № 137-ФЗ «О введении в действие Земельного кодекса Российской Федерации»;
- Федеральный закон от 21.07.1997 № 122-ФЗ «О государственной регистрации прав на недвижимое имущество и сделок с ним»;
- Федеральный закон от 24.07.2007 № 221-ФЗ «О государственном кадастре недвижимости»;
- Федеральный закон от 27.07.2010 № 210-ФЗ «Об организации предоставления государственных и муниципальных услуг»;
- Федеральный закон от 06.10.2003 № 131-ФЗ «Об общих принципах организации местного самоуправления в Российской Федерации»;
- Постановление Правительства Российской Федерации от 16.05.2011 № 373 «О разработке и утверждении административных регламентов исполнения государственных функций и административных регламентов предоставления государственных услуг»;
- Федеральный закон от 02.05.2006 № 59-ФЗ «О порядке рассмотрения обращений граждан в Российской Федерации»;
- Приказ Минэкономразвития России от 12.01.2015 № 1 «Об утверждении перечня документов, подтверждающих право заявителя на приобретение земельного участка без проведения торгов»;
- Федеральный закон от 06.04.2011 № 63-ФЗ «Об электронной подписи»;
- Постановление Правительства Ленинградской области от 30.09.2011 № 310 «Об утверждении плана-графика перехода на предоставление государственных и муниципальных услуг в электронной форме органами исполнительной власти Ленинградской области и органами местного самоуправления Ленинградской области, а также учреждениями Ленинградской области и муниципальными учреждениями»;
- Федеральный закон от 27.07.2006 № 152-ФЗ «О персональных данных»;
- Приказ Министерства связи и массовых коммуникаций Российской Федерации от 13.04.2012 № 107 «Об утверждении Положения о федеральной государственной информационной системе «Единая система идентификации и аутентификации в инфраструктуре, обеспечивающей информационно-технологическое взаимодействие информационных систем, используемых для предоставления государственных и муниципальных услуг в электронной форме»;
- нормативные правовые акты органа местного самоуправления.

Исчерпывающий перечень документов, необходимых для предоставления муниципальной услуги

2.7. Перечень документов, необходимых для предоставления муниципальной услуги:

2.7.1. Заявление о предоставлении земельного участка без торгов (оформляется по форме согласно приложению 3) на имя главы администрации муниципального образования «Селезнёвское сельское поселение» Выборгского района Ленинградской области, которое должно содержать следующую информацию:

- фамилию, имя и отчество (при наличии), место жительства заявителя, реквизиты документа, удостоверяющего личность заявителя (для гражданина);
- наименование и место нахождения заявителя (для юридического лица), а также государственный регистрационный номер записи о государственной регистрации юридического лица в едином государственном реестре юридических лиц и идентификационный номер налогоплательщика, за исключением случаев, если заявителем является иностранное юридическое лицо;
- кадастровый номер земельного участка, /заявление о предварительном согласовании предоставления земельного участка (далее - испрашиваемый земельный участок), в случае, если границы такого земельного участка подлежат уточнению в соответствии с Федеральным законом от 24.07.2007 № 221-ФЗ «О государственном кадастре недвижимости» (см. ст. 39.14, 39.17 ЗК РФ);
- реквизиты решения об утверждении проекта межевания территории, если образование испрашиваемого земельного участка предусмотрено указанным проектом;
- кадастровый номер земельного участка или кадастровые номера земельных участков, из которых в соответствии с проектом межевания территории, со схемой расположения земельного участка или с проектной документацией о местоположении, границах, площади и об иных количественных и качественных характеристиках лесных участков предусмотрено образование испрашиваемого земельного участка, в случае, если сведения о таких земельных участках внесены в государственный кадастр недвижимости;
- основание предоставления земельного участка без проведения торгов, установленные статьей 39.15 Земельного кодекса Российской Федерации;
- вид права, на котором заявитель желает приобрести земельный участок, если предоставление земельного участка возможно на нескольких видах прав;
- цель использования земельного участка;
- реквизиты решения об изъятии земельного участка для государственных или муниципальных нужд, в случае если земельный участок предоставляется взамен земельного участка, изымаемого для государственных или муниципальных нужд;
- реквизиты решения об утверждении документа территориального планирования и (или) проекта планировки территории, в случае если земельный участок предоставляется для размещения объектов, предусмотренных указанными документом и (или) проектом;
- реквизиты решения о предварительном согласовании предоставления земельного участка в случае, если испрашиваемый земельный участок образовывался или его границы уточнялись на основании данного решения.
- почтовый адрес и (или) адрес электронной почты для связи с заявителем.

2.7.2. документ, подтверждающий личность заявителя;

2.7.3 документы, подтверждающие право заявителя на приобретение земельного участка без проведения торгов и предусмотренные перечнем, установленным уполномоченным Правительством Российской Федерации федеральным органом исполнительной власти, за исключением документов, которые должны быть представлены в уполномоченный орган в порядке межведомственного информационного взаимодействия;

2.7.4. проектная документация о местоположении, границах, площади и об иных количественных и качественных характеристиках лесных участков, в случае если подано заявление о предварительном согласовании предоставления лесного участка;

2.7.5. документ, подтверждающий полномочия представителя действовать от имени гражданина или юридического лица при обращении за предоставлением муниципальной услуги;

2.7.6. заверенный перевод на русский язык документов о государственной регистрации юридического лица в соответствии с законодательством иностранного государства в случае если заявителем является иностранное юридическое лицо;

2.7.7. подготовленные некоммерческой организацией, созданной гражданами, списки ее членов, в случае если подано заявление о предоставлении земельного участка в безвозмездное пользование указанной организации для ведения огородничества или садоводства.

2.7.8. при наличии зданий, строений, сооружений на приобретаемом земельном участке:

- выписка из Единого государственного реестра прав на недвижимое имущество и сделок с ним (далее - ЕГРП) о правах на здание, строение, сооружение, находящееся на приобретаемом земельном участке, или:

- уведомление об отсутствии в ЕГРП запрашиваемых сведений о зарегистрированных правах на указанные здания, строения, сооружения;

- копии документов, удостоверяющих (устанавливающих) права на такое здание, строение, сооружение, если право на такое здание, строение, сооружение в соответствии с законодательством Российской Федерации признается возникшим независимо от его регистрации в ЕГРП.

2.7.9. сообщение заявителя (заявителей), содержащее перечень всех зданий, строений, сооружений, расположенных на земельном участке, в отношении которого подано заявление о приобретении прав, с указанием (при их наличии у заявителя) их кадастровых (инвентарных) номеров и адресных ориентиров.

2.7.10. в случае приобретения земельного участка в собственность одним из супругов к заявлению о приобретении прав на земельный участок прилагается нотариально заверенное согласие супруга на приобретение в собственность земельного участка.

2.8. В случае предоставления заявителем документов, предусмотренных частью 6 статьи 7 Федерального закона от 27.07.2010 № 210-ФЗ «Об организации предоставления государственных и муниципальных услуг», их бесплатное копирование и сканирование осуществляется работниками МФЦ, после чего оригиналы возвращаются заявителю, копии иных документов предоставляются заявителем самостоятельно.

Исчерпывающий перечень документов, необходимых в соответствии с нормативными правовыми актами для предоставления муниципальной услуги, которые находятся в распоряжении государственных органов, органов местного самоуправления и иных органов

2.9. Перечень документов, необходимых в соответствии с нормативными правовыми актами для предоставления муниципальной услуги, которые находятся в распоряжении государственных органов, органов местного самоуправления и иных органов:

2.9.1. копия свидетельства о государственной регистрации юридического лица (для юридических лиц) или выписка из государственных реестров о юридическом лице, являющемся заявителем, ходатайствующим о приобретении прав на земельный участок.

2.9.2. при наличии зданий, строений, сооружений на приобретаемом земельном участке

- выписка из Единого государственного реестра прав на недвижимое имущество и сделок с ним (далее - ЕГРП) о правах на здание, строение, сооружение, находящиеся на приобретаемом земельном участке,

или:

- уведомление об отсутствии в ЕГРП запрашиваемых сведений о зарегистрированных правах на указанные здания, строения, сооружения;

- копии документов, удостоверяющих (устанавливающих) права на такое здание, строение, сооружение, если право на такое здание, строение, сооружение в соответствии с законодательством Российской Федерации признается возникшим независимо от его регистрации в ЕГРП.

2.9.3. кадастровый паспорт на земельный участок в 3-х экземплярах.

Исчерпывающий перечень документов, необходимых в соответствии с законодательными или иными нормативно-правовыми актами для предоставления муниципальной услуги, подлежащих представлению заявителем

2.10. Перечень документов, необходимых в соответствии с законодательными или иными нормативно-правовыми актами для предоставления муниципальной услуги, подлежащих представлению заявителем самостоятельно:

2.10.1. заявление о предоставлении земельного участка;

2.10.2. копия документа, удостоверяющего личность заявителя (заявителей), представителя юридического лица;

2.10.3. копия документа, удостоверяющего права (полномочия) представителя юридического лица, если с заявлением обращается представитель заявителя (заявителей);

2.10.4. копия документа, подтверждающего обстоятельства, дающие право приобретения земельного участка без проведения торгов, если данное обстоятельство не следует из документов, указанных в [пунктах 2.7.3 - 2.7.9](#) настоящего административного регламента;

2.10.5. сообщение заявителя (заявителей), содержащее перечень всех зданий, строений, сооружений, расположенных на земельном участке, в отношении которого подано заявление о приобретении прав, с указанием (при их наличии у заявителя) их кадастровых (инвентарных) номеров и адресных ориентиров;

2.10.6. в случае приобретения земельного участка в собственность одним из супругов к заявлению о приобретении прав на земельный участок прилагается нотариально заверенное согласие супруга на приобретение в собственность земельного участка.

2.10.7. заявитель вправе по собственной инициативе представить документы, указанные в п. 2.9 настоящих методических рекомендаций.

Способы подачи документов, необходимых для предоставления муниципальной услуги

2.11. Заявители направляют документы:

- почтой в орган местного самоуправления либо в КУМИГ;

- лично в КУМИГ;

- в МФЦ, ПГУ ЛО, ЕПГУ при наличии вступившего в силу соглашения о взаимодействии.

Исчерпывающий перечень оснований для отказа в приеме документов, необходимых для предоставления муниципальной услуги

2.12. В заявлении не указаны сведения о заявителе, направившем заявление, или почтовый адрес, по которому должен быть направлен ответ.

2.12.1. В заявлении содержатся нецензурные, либо оскорбительные выражения, угрозы жизни, здоровью и имуществу должностного лица, а также членов его семьи.

2.12.2. Текст заявления не поддается прочтению.

2.12.3. В заявлении отсутствует цели использования, не определены размеры и месторасположение земельного участка, а также испрашиваемое право.

2.13. Представленные документы не должны содержать подчисток, приписок, зачеркнутых слов и иных не оговоренных исправлений.

Исчерпывающий перечень оснований для отказа и приостановления в предоставлении муниципальной услуги

2.14. Основания для отказа в предоставлении муниципальной услуги являются наличие или отсутствие хотя бы одного из следующих оснований, предусмотренных

статьей 39.16 Земельного кодекса Российской Федерации:

- с заявлением о предоставлении земельного участка обратилось лицо, которое в соответствии с земельным законодательством не имеет права на приобретение земельного участка без проведения торгов;

- указанный в заявлении о предоставлении земельного участка земельный участок предоставлен на праве постоянного (бессрочного) пользования, безвозмездного пользования, пожизненного наследуемого владения или аренды, за исключением случаев, если с заявлением о предоставлении земельного участка обратился обладатель данных прав или подано заявление о предоставлении земельного участка в соответствии с подпунктом 10 пункта 2 статьи 39.10 Земельного кодекса Российской Федерации порядке перечень земельных участков, предоставленных для нужд обороны и безопасности и временного не используемых для указанных нужд;

- указанный в заявлении о предоставлении земельного участка земельный участок образован в результате раздела земельного участка, предоставленного садоводческому или огородническому некоммерческому товариществу, за исключением случаев обращения с таким заявлением члена этого товарищества (если такой земельный участок является садовым или огородным) либо собственников земельных участков, расположенных в границах территории ведения гражданами садоводства или огородничества для собственных нужд (если земельный участок является земельным участком общего назначения);

- указанный в заявлении о предоставлении земельного участка земельный участок предоставлен некоммерческой организации для комплексного освоения территории в целях индивидуального жилищного строительства, за исключением случаев обращения с заявлением члена этой организации либо этой организации, если земельный участок является земельным участком общего пользования этой организации;

- на указанном в заявлении о предоставлении земельного участка земельном участке расположены здание, сооружение, объект незавершенного строительства, принадлежащие гражданам или юридическим лицам, за исключением случаев, если на земельном участке расположены сооружения (в том числе сооружения, строительство которых не завершено), размещение которых допускается на основании сервитута, публичного сервитута, или объекты, размещенные в соответствии со [статьей 39.36](#) Земельного кодекса Российской Федерации, либо с заявлением о предоставлении земельного участка обратился собственник этих здания, сооружения, помещений в них, этого объекта незавершенного строительства, а также случаев, если подано заявление о предоставлении земельного участка и в отношении расположенных на нем здания, сооружения, объекта незавершенного строительства принято решение о сносе самовольной постройки либо решение о сносе самовольной постройки или ее приведении в соответствие с установленными требованиями и в сроки, установленные указанными решениями, не выполнены обязанности, предусмотренные [частью 11 статьи 55.32](#) Градостроительного кодекса Российской Федерации;

- на указанном в заявлении о предоставлении земельного участка земельном участке расположены здание, сооружение, объект незавершенного строительства, находящиеся в государственной или муниципальной собственности, за исключением случаев, если на земельном участке расположены сооружения (в том числе сооружения, строительство которых не завершено), размещение которых допускается на основании сервитута, публичного сервитута, или объекты, размещенные в соответствии со [статьей 39.36](#) Земельного кодекса Российской Федерации, либо с заявлением о предоставлении земельного участка обратился правообладатель этих здания, сооружения, помещений в них, этого объекта незавершенного строительства;

- указанный в заявлении о предоставлении земельного участка земельный участок является изъятым из оборота или ограниченным в обороте и его предоставление не допускается на праве, указанном в заявлении о предоставлении земельного участка;

- указанный в заявлении о предоставлении земельного участка земельный участок

является зарезервированным для государственных или муниципальных нужд в случае, если заявитель обратился с заявлением о предоставлении земельного участка в собственность, постоянное (бессрочное) пользование или с заявлением о предоставлении земельного участка в аренду, безвозмездное пользование на срок, превышающий срок действия решения о резервировании земельного участка, за исключением случая предоставления земельного участка для целей резервирования;

- указанный в заявлении о предоставлении земельного участка земельный участок расположен в границах территории, в отношении которой с другим лицом заключен договор о развитии застроенной территории, за исключением случаев, если с заявлением о предоставлении земельного участка обратился собственник здания, сооружения, помещений в них, объекта незавершенного строительства, расположенных на таком земельном участке, или правообладатель такого земельного участка;

- указанный в заявлении о предоставлении земельного участка земельный участок расположен в границах территории, в отношении которой с другим лицом заключен договор о развитии застроенной территории, или земельный участок образован из земельного участка, в отношении которого с другим лицом заключен договор о комплексном освоении территории, за исключением случаев, если такой земельный участок предназначен для размещения объектов федерального значения, объектов регионального значения или объектов местного значения и с заявлением о предоставлении такого земельного участка обратилось лицо, уполномоченное на строительство указанных объектов; см. ст. 39.16 п. 9 З К РФ

- указанный в заявлении о предоставлении земельного участка земельный участок образован из земельного участка, в отношении которого заключен договор о комплексном освоении территории или договор о развитии застроенной территории, и в соответствии с утвержденной документацией по планировке территории предназначен для размещения объектов федерального значения, объектов регионального значения или объектов местного значения, за исключением случаев, если с заявлением о предоставлении в аренду земельного участка обратилось лицо, с которым заключен договор о комплексном освоении территории или договор о развитии застроенной территории, предусматривающие обязательство данного лица по строительству указанных объектов;

- указанный в заявлении о предоставлении земельного участка земельный участок является предметом аукциона, извещение о проведении, которого размещено в соответствии с пунктом 19 статьи 39.11 Земельного кодекса Российской Федерации в информационно-телекоммуникационной сети «Интернет» для размещения информации о проведении торгов, не менее чем за тридцать дней до дня проведения аукциона;

- в отношении земельного участка, указанного в заявлении о его предоставлении, поступило предусмотренное подпунктом 6 пункта 4 статьи 39.11 Земельного кодекса Российской Федерации заявление о проведении аукциона по его продаже или аукциона на право заключения договора его аренды при условии, что такой земельный участок образован в соответствии с подпунктом 4 пункта 4 статьи 39.11 Земельного кодекса Российской Федерации и уполномоченным органом не принято решение об отказе в проведении этого аукциона по основаниям, предусмотренным пунктом 8 статьи 39.11 Земельного кодекса Российской Федерации см. п. 12 ст. 36.19;

- в отношении земельного участка, указанного в заявлении о его предоставлении, опубликовано и размещено в соответствии с подпунктом 1 пункта 1 статьи 39.18 Земельного кодекса Российской Федерации извещение о предоставлении земельного участка для индивидуального жилищного строительства, ведения личного подсобного хозяйства, садоводства или осуществления крестьянским (фермерским) хозяйством его деятельности;

- разрешенное использование земельного участка не соответствует целям использования такого земельного участка, указанным в заявлении о предоставлении земельного участка, за исключением случаев размещения линейного объекта в соответствии с утвержденным проектом планировки территории;

- испрашиваемый земельный участок полностью расположен в границах зоны с особыми условиями использования территории, установленные ограничения использования земельных участков в которой не допускают использования земельного участка в соответствии с целями использования такого земельного участка, указанными в заявлении о предоставлении земельного участка;

- испрашиваемый земельный участок не включен в утвержденный в установленном Правительством Российской Федерации [порядке](#) перечень земельных участков, предоставленных для нужд обороны и безопасности и временно не используемых для указанных нужд, в случае, если подано заявление о предоставлении земельного участка в соответствии с [подпунктом 10 пункта 2 статьи 39.10](#) Земельного кодекса Российской Федерации;

- площадь земельного участка, указанного в заявлении о предоставлении земельного участка садоводческому или огородническому некоммерческому товариществу, превышает предельный размер, установленный [пунктом 6 статьи 39.10](#) настоящего Кодекса;

- указанный в заявлении о предоставлении земельного участка земельный участок в соответствии с утвержденными документами территориального планирования и (или) документацией по планировке территории предназначен для размещения объектов федерального значения, объектов регионального значения или объектов местного значения и с заявлением о предоставлении земельного участка обратилось лицо, не уполномоченное на строительство этих объектов п. 17 ст. 39.16 ЗК РФ;

- указанный в заявлении о предоставлении земельного участка земельный участок предназначен для размещения здания, сооружения в соответствии с государственной программой Российской Федерации, государственной программой субъекта Российской Федерации и с заявлением о предоставлении земельного участка обратилось лицо, не уполномоченное на строительство этих здания, сооружения п. 18 ст. 39.16 ЗК РФ;

- предоставление земельного участка на заявленном виде прав не допускается;

- в отношении земельного участка, указанного в заявлении о его предоставлении, не установлен вид разрешенного использования;

- указанный в заявлении о предоставлении земельного участка земельный участок не отнесен к определенной категории земель;

- в отношении земельного участка, указанного в заявлении о его предоставлении, принято решение о предварительном согласовании его предоставления, срок действия которого не истек, и с заявлением о предоставлении земельного участка обратилось иное не указанное в этом решении лицо;

- указанный в заявлении о предоставлении земельного участка земельный участок изъят для государственных или муниципальных нужд и указанная в заявлении цель предоставления такого земельного участка не соответствует целям, для которых такой земельный участок был изъят, за исключением земельных участков, изъятых для государственных или муниципальных нужд в связи с признанием многоквартирного дома, который расположен на таком земельном участке, аварийным и подлежащим сносу или реконструкции;

- границы земельного участка, указанного в заявлении о его предоставлении, подлежат уточнению в соответствии с Федеральным законом «О государственном кадастре недвижимости»;

- площадь земельного участка, указанного в заявлении о его предоставлении, превышает его площадь, указанную в схеме расположения земельного участка, проекте межевания территории или в проектной документации о местоположении, границах, площади и об иных количественных и качественных характеристиках лесных участков, в соответствии с которыми такой земельный участок образован, более чем на десять процентов.

2.14.1. Основания для приостановления муниципальной услуги отсутствуют.

2.14.2. В течение десяти дней со дня поступления заявления о предоставлении

земельного участка заявление возвращается заявителю по следующим основаниям (см. ч. 3 ст.39.15 ЗК РФ):

- заявление о предоставлении земельного участка без торгов не содержит информацию, предусмотренную [пунктом 2.7](#) настоящего административного регламента;
- заявление подано в иной уполномоченный орган.

3. К заявлению не приложены документы, предусмотренные [пунктом 2.10](#) настоящего административного регламента.

Информация о возмездной (безвозмездной) основе предоставления муниципальной услуги

2.15. Предоставление муниципальной услуги является бесплатным для заявителей.

Максимальный срок ожидания в очереди при подаче заявления о предоставлении муниципальной услуги и при получении результата предоставления муниципальной услуги

2.16. Срок ожидания в очереди при подаче заявления о предоставлении муниципальной услуги - 15 минут.

2.17. Срок ожидания в очереди при получении результата предоставления муниципальной услуги - 15 минут.

2.18. Срок ожидания в очереди при подаче заявления о предоставлении муниципальной услуги в МФЦ - не более 15 минут, при получении результата - не более 15 минут.

Срок регистрации заявления заявителя о предоставлении муниципальной услуги

2.19. Срок регистрации заявления Заявителя о предоставлении муниципальной услуги:

- в случае личного обращения заявителя заявление регистрируется в день обращения;
- в случае поступления документов по почте заявление регистрируется в день поступления.

Требования к помещениям, в которых предоставляются муниципальные услуги, к залу ожидания, местам для заполнения запросов о предоставлении муниципальной услуги, информационным стендам с образцами их заполнения и перечнем документов, необходимых для предоставления каждой муниципальной услуги

2.20. Помещения, в которых предоставляется муниципальная услуга, зал ожидания должны иметь площади, предусмотренные санитарными нормами и требованиями к рабочим (офисным) помещениям, где оборудованы рабочие места с наличием персональных компьютеров, копировальной техники, иной оргтехники, места для заполнения запросов о предоставлении муниципальной услуги, которые должны быть оборудованы стульями и столами, иметь писчие принадлежности (карандаши, авторучки, бумагу) для заполнения запросов о предоставлении муниципальной услуги.

2.21. Информационные стенды должны располагаться в помещении органа местного самоуправления и содержать следующую информацию:

- перечень получателей муниципальной услуги;
- реквизиты нормативных правовых актов, содержащих нормы, регулирующие предоставление муниципальной услуги, и их отдельные положения, в том числе настоящих методических рекомендаций;
- образцы заполнения заявления о предоставлении муниципальной услуги;
- основания отказа в предоставлении муниципальной услуги;
- местонахождение, график работы, номера контактных телефонов, адреса электронной почты органа местного самоуправления;

- перечень документов, необходимых для предоставления муниципальной услуги;
- информацию о порядке предоставления муниципальной услуги ([блок-схема](#) согласно приложению 4);
- адрес раздела органа местного самоуправления на официальном портале, содержащего информацию о предоставлении муниципальной услуги, почтовый адрес и адрес электронной почты для приема заявлений.

Показатели доступности и качества муниципальной услуги

2.22. К показателям доступности и качества муниципальной услуги относятся:

2.22.1. Своевременность предоставления муниципальной услуги (включая соблюдение сроков, предусмотренных настоящими методическими рекомендациями).

2.22.2. Предоставление муниципальной услуги в соответствии со стандартом предоставления муниципальной услуги.

2.22.3. Вежливое (корректное) обращение сотрудников органа местного самоуправления с заявителями.

2.22.4. Обеспечение информирования (консультирования) заявителей по вопросам, предусмотренным [пунктом 2.23](#) настоящих методических рекомендаций.

2.22.5. Наличие полной, актуальной и достоверной информации о порядке предоставления муниципальной услуги.

2.22.6. Возможность досудебного (внесудебного) рассмотрения жалоб (претензий) в процессе получения муниципальной услуги.

2.23. Перечень вопросов, по которым осуществляется консультирование, включая консультирование по справочным номерам телефонов, указанным в [пункте 1.4](#) настоящих методических рекомендаций:

- о реквизитах нормативных правовых актов, указанных в [пункте 2.6](#) настоящих методических рекомендаций, регулирующих предоставление муниципальной услуги, и их отдельных положениях;
- о реквизитах настоящих методических рекомендаций;
- о сроках предоставления муниципальной услуги и осуществления административных процедур;
- о месте размещения на официальном сайте Администрации Ленинградской области справочных материалов по вопросам предоставления муниципальной услуги;
- о входящих номерах, под которыми зарегистрирована в системе делопроизводства органа местного самоуправления письменная корреспонденция;
- о принятом решении по конкретному заявлению;
- о порядке представления документов;
- о местонахождении, режиме работы, номерах контактных телефонов органа местного самоуправления.

2.24. Иные требования, в том числе учитывающие особенности предоставления муниципальной услуги в многофункциональных центрах и особенности предоставления муниципальной услуги в электронном виде.

Предоставление муниципальной услуги посредством МФЦ осуществляется в подразделениях государственного бюджетного учреждения Ленинградской области «Многофункциональный центр предоставления государственных и муниципальных услуг» (далее – ГБУ ЛО «МФЦ») при наличии вступившего в силу соглашения о взаимодействии между ГБУ ЛО «МФЦ» и органом местного самоуправления. Предоставление муниципальной услуги в иных МФЦ осуществляется при наличии вступившего в силу соглашения о взаимодействии между ГБУ ЛО «МФЦ» и иным МФЦ

2.24.1. К целевым показателям доступности и качества муниципальной услуги относятся:

- количество документов, которые заявителю необходимо представить в целях получения муниципальной услуги;
- минимальное количество непосредственных обращений заявителя в различные

организации в целях получения муниципальной услуги.

2.24.2. К непосредственным показателям доступности и качества муниципальной услуги относятся:

возможность получения муниципальной услуги в МФЦ в соответствии с соглашением, заключенным между МФЦ и органом местного самоуправления, с момента вступления в силу соглашения о взаимодействии.

2.25. Особенности предоставления муниципальной услуги в МФЦ:

Предоставление муниципальной услуги в МФЦ осуществляется после вступления в силу соглашения о взаимодействии.

2.25.1. МФЦ осуществляет:

- взаимодействие с территориальными органами федеральных органов исполнительной власти, органами исполнительной власти Ленинградской области, органами местного самоуправления Ленинградской области и организациями, участвующими в предоставлении муниципальных услуг в рамках заключенных соглашений о взаимодействии;

- информирование граждан и организаций по вопросам предоставления муниципальных услуг;

- прием и выдачу документов, необходимых для предоставления муниципальных услуг, либо являющихся результатом предоставления муниципальных услуг;

- обработку персональных данных, связанных с предоставлением муниципальных услуг.

2.25.2. В случае подачи документов в орган местного самоуправления посредством МФЦ специалист МФЦ, осуществляющий прием документов, представленных для получения муниципальной услуги, выполняет следующие действия:

- определяет предмет обращения;

- проводит проверку полномочий лица, подающего документы;

- проводит проверку правильности заполнения запроса и соответствия представленных документов требованиям, указанным в [пункте 2.7](#), 2.9 настоящих методических рекомендаций;

- осуществляет сканирование представленных документов, формирует электронное дело, все документы которого связываются единым уникальным идентификационным кодом, позволяющим установить принадлежность документов конкретному заявителю и виду обращения за муниципальной услугой;

- заверяет электронное дело своей электронной подписью (далее - ЭП);

- направляет копии документов и реестр документов в орган местного самоуправления;

- в электронном виде (в составе пакетов электронных дел) в течение 1 рабочего дня со дня обращения заявителя в МФЦ;

- на бумажных носителях (в случае необходимости обязательного представления оригиналов документов) - в течение 3 рабочих дней со дня обращения заявителя в МФЦ, посредством курьерской связи, с составлением описи передаваемых документов, с указанием даты, количества листов, фамилии, должности и подписанные уполномоченным специалистом МФЦ.

2.25.3. При обнаружении несоответствия документов требованиям, указанным в [пункте 2.7](#) настоящих методических рекомендаций, специалист МФЦ, осуществляющий прием документов, возвращает их заявителю для устранения выявленных недостатков.

По окончании приема документов специалист МФЦ выдает заявителю расписку в приеме документов.

При указании заявителем места получения ответа (результата предоставления муниципальной услуги) посредством МФЦ должностное лицо органа местного самоуправления, ответственное за подготовку ответа по результатам рассмотрения представленных заявителем документов, направляет необходимые документы (справки, письма, решения и др.) в МФЦ для их последующей передачи заявителю:

- в электронном виде в течение 1 рабочего (рабочих) дня (дней) со дня принятия решения о предоставлении (отказе в предоставлении) заявителю услуги;

- на бумажном носителе - в срок не более 3 дней со дня принятия решения о предоставлении (отказе в предоставлении) заявителю услуги, но не позднее 2 дней до окончания срока предоставления муниципальной услуги.

Специалист МФЦ, ответственный за выдачу документов, полученных от органа местного самоуправления по результатам рассмотрения представленных заявителем документов, в день их получения от органа местного самоуправления сообщает заявителю о принятом решении по телефону (с записью даты и времени телефонного звонка), а также о возможности получения документов в МФЦ, если иное не предусмотрено регламентом.

2.26. Особенности предоставления муниципальной услуги в электронном виде.

Деятельность ЕПГУ и ПГУ ЛО по организации предоставления муниципальной услуги осуществляется в соответствии с Федеральным законом от 27.07.2010 № 210-ФЗ «Об организации предоставления государственных и муниципальных услуг».

2.26.1. Для получения муниципальной услуги через ЕПГУ или ПГУ ЛО заявителю необходимо предварительно пройти процесс регистрации в Единой системе идентификации и аутентификации (далее – ЕСИА).

2.26.2. Муниципальная услуга может быть получена через ЕПГУ или ПГУ ЛО с обязательной личной явкой на прием в орган местного самоуправления

2.24.3. Для подачи заявления через ЕПГУ заявитель должен выполнить следующие действия:

- пройти идентификацию и аутентификацию в ЕСИА;
- в личном кабинете на ЕПГУ заполнить в электронном виде заявление на оказание муниципальной услуги;
- приложить к заявлению отсканированные образы документов, необходимых для получения муниципальной услуги;
- направить пакет электронных документов в орган местного самоуправления посредством функционала ЕПГУ.

2.26.4. Для подачи заявления через ПГУ ЛО заявитель должен выполнить следующие действия:

- пройти идентификацию и аутентификацию в ЕСИА;
- в личном кабинете на ПГУ ЛО заполнить в электронном виде заявление на оказание услуги;
- приложить к заявлению отсканированные образы документов, необходимых для получения услуги;
- если заявитель выбрал способ оказания услуги с личной явкой на прием в орган местного самоуправления - заверение пакета электронных документов квалифицированной ЭП не требуется;
- направить пакет электронных документов в орган местного самоуправления посредством функционала ПГУ ЛО.

2.26.5. В результате направления пакета электронных документов посредством ПГУ ЛО или ЕПГУ автоматизированной информационной системой межведомственного электронного взаимодействия Ленинградской области (далее - АИС «Межвед ЛО») производится автоматическая регистрация поступившего пакета электронных документов и присвоение пакету уникального номера дела. Номер дела доступен заявителю в личном кабинете ПГУ ЛО или ЕПГУ.

2.26.6. При предоставлении муниципальной услуги через ПГУ ЛО, в случае если заявитель не подписывает заявление квалифицированной ЭП, либо через ЕПГУ, специалист органа местного самоуправления выполняет следующие действия:

- формирует пакет документов, поступивший через ПГУ ЛО, либо через ЕПГУ, и передает ответственному специалисту органа местного самоуправления, наделенному в соответствии с должностным регламентом функциями по выполнению административной процедуры по приему заявлений и проверке документов, представленных для рассмотрения;
- формирует через АИС «Межвед ЛО» приглашение на прием, которое должно содержать

следующую информацию: адрес органа местного самоуправления в который необходимо обратиться заявителю, дату и время приема, номер очереди, идентификационный номер приглашения и перечень документов, которые необходимо представить на приеме. В АИС «Межвед ЛО» дело переводит в статус «Заявитель приглашен на прием».

В случае неявки заявителя на прием в назначенное время заявление и документы хранятся в АИС «Межвед ЛО» в течение 30 календарных дней, затем специалист органа местного самоуправления, наделенный в соответствии с должностным регламентом функциями по приему заявлений и документов через ПГУ ЛО или ЕПГУ переводит документы в архив АИС «Межвед ЛО».

В случае, если заявитель явился на прием в указанное время, он обслуживается строго в это время. В случае, если заявитель явился позже, он обслуживается в порядке живой очереди. В любом из случаев ответственный специалист органа местного самоуправления, ведущий прием, отмечает факт явки заявителя в АИС "Межвед ЛО", дело переводит в статус "Прием заявителя окончен".

После рассмотрения документов и утверждения решения о предоставлении муниципальной услуги (отказе в предоставлении) заполняет предусмотренные в АИС «Межвед ЛО» формы о принятом решении и переводит дело в архив АИС "Межвед ЛО"; Специалист КУМИГ уведомляет заявителя о принятом решении с помощью указанных в заявлении средств связи, затем направляет документ почтой либо выдает его при личном обращении заявителя.

2.26.7. В случае, если направленное заявителем (уполномоченным лицом) электронное заявление и документы не заверены квалифицированной ЭП, днем обращения за предоставлением муниципальной услуги считается дата личной явки заявителя в орган местного самоуправления с предоставлением документов, указанных в пункте 2.7. настоящего административного регламента, и отвечающих требованиям, указанным в пункте 2.7. настоящего административного регламента.

III. Перечень услуг, которые являются необходимыми и обязательными для предоставления муниципальной услуги

3.1. Других услуг, которые являются необходимыми и обязательными для предоставления муниципальной услуги, законодательством Российской Федерации не предусмотрено.

IV. Состав, последовательность и сроки выполнения административных процедур, требования к порядку их выполнения, в том числе особенности выполнения административных процедур в электронной форме

4.1. Организация предоставления муниципальной услуги включает в себя следующие административные процедуры:

- прием и регистрация документов (в день поступления заявления в орган местного самоуправления, либо КУМИГ);
- подготовка договора купли-продажи земельного участка;
- подготовка договора аренды земельного участка;
- подготовка договора безвозмездного пользования земельным участком;
- принятие решения о предоставлении земельного участка в собственность бесплатно;
- принятие решения о предоставлении земельного участка в постоянное (бессрочное) пользование;
- письмо об отказе в предоставлении муниципальной услуги.

Прием и регистрация документов

4.2. Юридическим фактом, являющимся основанием для начала административной процедуры, является регистрация в органе местного самоуправления или КУМИГ

заявления и документов, необходимых в соответствии с законодательными или иными нормативными правовыми актами для предоставления муниципальной услуги, которые заявитель должен представить самостоятельно.

4.3. Прием заявления и приложенных к нему документов на предоставление муниципальной услуги осуществляется специалистом КУМИГ или специалистами МФЦ.

4.4. Специалист КУМИГ осуществляет прием документов в следующей последовательности:

- принимает у заявителя документы, необходимые для предоставления муниципальной услуги, в соответствии с [пунктом 2.10](#) настоящего административного регламента;
- проверяет наличие всех необходимых документов в соответствии с [пунктом 2.10](#) настоящего административного регламента
- при установлении фактов отсутствия необходимых документов либо несоответствия представленных документов требованиям, указанным в настоящие методические рекомендации, уведомляет заявителя о наличии препятствий для предоставления ему муниципальной услуги, объясняет заявителю содержание выявленных недостатков в представленных документах.

В случае несогласия заявителя с указанным предложением специалист КУМИГ обязан принять заявление.

4.5. Документы, поступившие в орган местного самоуправления или КУМИГ почтой, рассматриваются в соответствии с п. 2.19.

4.6. Специалист КУМИГ передает принятый от заявителя пакет документов с заявлением на регистрацию и резолюцию председателю КУМИГ.

4.7. Максимальный срок выполнения административной процедуры - 3 (три) рабочих дня.

4.8. Результатом административной процедуры является регистрация и визирование документов, необходимых для предоставления муниципальной услуги.

4.9. Способ фиксации результата выполнения административной процедуры –отметка о визировании документов в журнале регистрации заявлений.

Принятие решения о возможности предоставления муниципальной услуги

4.10. Юридическим фактом, являющимся основанием для начала административной процедуры, является визирование заявления председателем КУМИГ.

4.11. Специалист КУМИГ направляет в течение дня с момента визирования заявления, в адрес отдела землепользования КУМИГ, пакет принятых документов с заявлением для рассмотрения и подготовки проекта решения по принятому заявлению.

4.11. В случае, если заявителем самостоятельно не представлены документы, необходимые для предоставления муниципальной услуги, указанные в п.2.9., специалистом отдела землепользования, ответственным за межведомственное взаимодействие, не позднее 3 (трех) рабочих дней, следующих за днем визирования председателем КУМИГ пакета документов, направляются соответствующие запросы.

4.12. Не позднее 5 (пяти) рабочих дней, следующих за днем поступления запрашиваемых документов специалист КУМИГ, в случае, если не требуется образование испрашиваемого земельного участка или уточнение его границ:

- осуществляет подготовку проекта:
- договора купли-продажи земельного участка;
- договора аренды земельного участка;
- договора безвозмездного пользования земельным участком;
- решения о предоставлении земельного участка в собственность бесплатно;
- решения о предоставлении земельного участка в постоянное (бессрочное) пользование.

- письма об отказе в предоставлении муниципальной услуги.

4.13. Максимальный срок выполнения административной процедуры - 15 (пятнадцать) рабочих дней.

4.14. Результатом административной процедуры является подготовленный проект:

- договора купли-продажи земельного участка;
- договора аренды земельного участка;
- договора безвозмездного пользования земельным участком;
- решения о предоставлении земельного участка в собственность бесплатно;
- решения о предоставлении земельного участка в постоянное (бессрочное) пользование;
- письмо об отказе в предоставлении муниципальной услуги согласованное председателем КУМИГ.

4.15. подготовленные проекты решений и договоров предварительно проходят процедуру согласования с курирующими отделами КУМИГ и с юридическим комитетом органа местного самоуправления.

4.16. В случае принятия положительного решения о предоставлении земельного участка в собственность бесплатно или в постоянное (бессрочное) пользование, согласованный проект решения направляется общий отдел органа местного самоуправления.

4.17. В течение 5-ти дней с момента поступления проекта постановления в орган местного самоуправления:

- проект решения согласовывается главой администрации,
- специалист органа местного самоуправления, ответственный за делопроизводство, регистрирует согласованный проект, распечатывает необходимое количество экземпляров решения и после подписания главой администрации направляет в адрес КУМИГ 3 экземпляра решения о предоставлении земельного участка в собственность бесплатно либо о предоставлении земельного участка в постоянное (бессрочное) пользование (в случае приема заявления в КУМИГ) для выдачи заявителю, или в адрес МФЦ.

4.18. После согласования проектов договоров с курирующими отделами КУМИГ и с юридическим отделом органа местного самоуправления, специалист КУМИГ распечатывает необходимое количество экземпляров договоров и передает их в общий отдел органа местного самоуправления для подписания главой администрации муниципального образования «Селезнёвское сельское поселение» Выборгского района Ленинградской области.

4.18. Способ фиксации результата выполнения административной процедуры:

- издание решения о предоставлении земельного участка в собственность бесплатно;
- издание решения о предоставлении земельного участка в постоянное (бессрочное) пользование;
- подписанный главой органа местного самоуправления договор купли-продажи земельного участка;
- подписанный главой органа местного самоуправления договор аренды земельного участка;
- подписанный главой органа местного самоуправления договор безвозмездного пользования земельным участком;
- письмо об отказе в предоставлении муниципальной услуги.

Уведомление заявителя о принятом решении

4.20. В течение 5 дней после принятия соответствующего решения производится информирование заявителя о времени и месте получения конечного результата предоставления муниципальной услуги:

- договора купли-продажи земельного участка;
- договора аренды земельного участка;
- договора безвозмездного пользования земельным участком;
- решения о предоставлении земельного участка в собственность бесплатно;
- решения о предоставлении земельного участка в постоянное (бессрочное) пользование;
- письма об отказе в предоставлении муниципальной услуги, подписанного председателем

КУМИГ.

4.21. Результат предоставления услуги заявителю направляется почтой по адресу, указанному в заявлении, в случае неявки заявителя для получения результата предоставления услуги в течение 5 (пяти) рабочих дней после информирования заявителя.

4.22. Результатом административной процедуры является вручение подготовленных документов о принятом решении.

4.23. Способ фиксации результата выполнения административной процедуры - при явке заявителя для получения подготовленных документов вручение результата предоставления муниципальной услуги под роспись, при неявке - направление почтовым отправлением с уведомлением.

4.24. Способ фиксации результата выполнения административного действия, в том числе через МФЦ и в электронной форме.

Информирование заявителя осуществляется в письменном виде путем почтовых отправлений либо по электронной почте.

В случае предоставления заявителем заявления о предоставлении муниципальной услуги через МФЦ документ, подтверждающий принятие решения, направляется в МФЦ, если иной способ получения не указан заявителем.

V. Формы контроля за предоставлением муниципальной услуги

5.1. Контроль за надлежащим исполнением настоящего Административного регламента осуществляет глава администрации муниципального образования «Селезнёвское сельское поселение» Выборгского района Ленинградской области, Председатель КУМИГ, заместитель председателя КУМИГ курирующий деятельность отдела землепользования и аренды начальник отдела землепользования, начальник отдела аренды.

Порядок осуществления текущего контроля за соблюдением и исполнением ответственными должностными лицами положений административного регламента услуги и иных нормативных правовых актов, устанавливающих требования к предоставлению муниципальной услуги, а также принятием решений ответственными лицами

5.2. Текущий контроль за совершением действий и принятием решений при предоставлении муниципальной услуги осуществляется Председателем КУМИГ, заместителем председателя КУМИГ курирующий деятельность отдела землепользования и отдела аренды, начальником отдела землепользования, начальником отдела аренды.

в виде:

проведения текущего мониторинга предоставления муниципальной услуги;

контроля сроков осуществления административных процедур (выполнения действий и принятия решений);

проверки процесса выполнения административных процедур (выполнения действий и принятия решений);

контроля качества выполнения административных процедур (выполнения действий и принятия решений);

рассмотрения и анализа отчетов, содержащих основные количественные показатели, характеризующие процесс предоставления муниципальной услуги;

приема, рассмотрения и оперативного реагирования на обращения и жалобы заявителей по вопросам, связанным с предоставлением муниципальной услуги.

Порядок и периодичность осуществления плановых и внеплановых проверок полноты и качества предоставления муниципальной услуги

5.3. Текущий контроль за регистрацией входящей и исходящей корреспонденции (заявлений о предоставлении муниципальной услуги, обращений о предоставлении информации о порядке предоставления муниципальной услуги, ответов должностных лиц отдела землепользования на соответствующие заявления и обращения, а также запросов органа местного самоуправления осуществляет начальник отдела землепользования.

5.4. Для текущего контроля используются сведения, полученные из электронной базы данных, служебной корреспонденции органа местного самоуправления, устной и письменной информации должностных лиц органа местного самоуправления.

Ответственность должностных лиц за решения и действия (бездействие), принимаемые (осуществляемые) в ходе предоставления муниципальной услуги

5.5. О случаях и причинах нарушения сроков и содержания административных процедур ответственные за их осуществление специалисты органа местного самоуправления немедленно информируют своих непосредственных руководителей, а также принимают срочные меры по устранению нарушений.

Специалисты, участвующие в предоставлении муниципальной услуги, несут ответственность за соблюдение сроков и порядка исполнения административных процедур.

5.6. В случае выявления по результатам осуществления текущего контроля нарушений сроков и порядка исполнения административных процедур, обоснованности и законности совершения действий виновные лица привлекаются к ответственности в порядке, установленном законодательством Российской Федерации.

5.7. Ответственность должностного лица, ответственного за соблюдение требований настоящего Административного регламента по каждой административной процедуре или действие (бездействие) при исполнении муниципальной услуги, закрепляется в должностном регламенте (или должностной инструкции) сотрудника органа местного самоуправления.

5.8. Текущий контроль соблюдения специалистами МФЦ последовательности действий, определенных административными процедурами, осуществляется директорами МФЦ.

5.9. Контроль соблюдения требований настоящего Административного регламента в части, касающейся участия МФЦ в предоставлении муниципальной услуги, осуществляется Комитетом экономического развития и инвестиционной деятельности Ленинградской области.

VI. Досудебный (внесудебный) порядок обжалования решений и действий (бездействия) органа, предоставляющего муниципальную услугу, а также должностных лиц, государственных служащих

6.1 Заявители либо их представители имеют право на обжалование действий (бездействия) должностных лиц, предоставляющих муниципальную услугу, а также принимаемых ими решений в ходе предоставления муниципальной услуги в досудебном (внесудебном) и судебном порядке.

6.2 Предметом досудебного (внесудебного) обжалования является решение, действие (бездействие), должностного лица, муниципальных служащих, ответственных за предоставление муниципальной услуги, в том числе:

6.2.1 нарушение срока регистрации запроса заявителя о муниципальной услуге;

6.2.2 нарушение срока предоставления муниципальной услуги;

6.2.3 требование у заявителя документов, не предусмотренных нормативными правовыми актами Российской Федерации, нормативными правовыми актами субъектов

Российской Федерации, муниципальными правовыми актами для предоставления муниципальной услуги;

6.2.4 отказ в приеме документов, предоставление которых предусмотрено нормативными правовыми актами Российской Федерации, нормативными правовыми актами субъектов Российской Федерации, муниципальными правовыми актами для предоставления муниципальной услуги, у заявителя;

6.2.5 отказ в предоставлении муниципальной услуги, если основания отказа не предусмотрены федеральными законами и принятыми в соответствии с ними иными нормативными правовыми актами Российской Федерации, нормативными правовыми актами субъектов Российской Федерации, муниципальными правовыми актами;

6.2.6 затребование с заявителя при предоставлении муниципальной услуги платы, не предусмотренной нормативными правовыми актами Российской Федерации, нормативными правовыми актами субъектов Российской Федерации, муниципальными правовыми актами;

6.2.7 отказ органа, предоставляющего муниципальную услугу, должностного лица органа, предоставляющего муниципальную услугу, в исправлении допущенных опечаток и ошибок в выданных в результате предоставления муниципальной услуги документах либо нарушение установленного срока таких исправлений.

6.3 Жалоба подается в письменной форме на бумажном носителе, в электронной форме в орган, предоставляющий муниципальную услугу. Жалобы на решения, принятые руководителем органа, предоставляющего муниципальную услугу, подаются в вышестоящий орган (при его наличии) либо в случае его отсутствия рассматриваются непосредственно руководителем органа, предоставляющего муниципальную услугу.

Жалоба может быть направлена по почте, с использованием информационно-телекоммуникационной сети "Интернет", официального сайта органа, предоставляющего муниципальную услугу, единого портала государственных и муниципальных услуг либо регионального портала государственных и муниципальных услуг, а также может быть принята при личном приеме заявителя.

Жалоба может быть подана заявителем через МФЦ. При поступлении жалобы МФЦ обеспечивает ее передачу в уполномоченный орган в порядке и сроки, которые установлены соглашением о взаимодействии, но не позднее следующего рабочего дня со дня поступления жалобы.

6.4 Основанием для начала процедуры досудебного (внесудебного) обжалования является подача заявителем либо его представителем жалобы, соответствующей требованиям части 5 статьи 11.2 Федерального закона № 210-ФЗ.

В письменной жалобе в обязательном порядке указывается:

- наименование органа, предоставляющего муниципальную услугу, должностного лица органа, предоставляющего муниципальную услугу, либо муниципального служащего, решения и действия (бездействия) которых обжалуются;
- фамилию, имя, отчество (последнее - при наличии), сведения о месте жительства заявителя - физического лица либо наименование, сведения о месте нахождения заявителя - юридического лица, а также номер (номера) контактного телефона, адрес (адреса) электронной почты (при наличии) и почтовый адрес, по которым должен быть направлен ответ заявителю;
- сведения об обжалуемых решениях и действиях (бездействии) органа, предоставляющего муниципальную услугу, должностного лица органа, предоставляющего муниципальную услугу, либо муниципального служащего;
- доводы, на основании которых заявитель не согласен с решением и действием (бездействием) органа, предоставляющего муниципальную услугу, должностного лица органа, предоставляющего муниципальную услугу, либо муниципального служащего.

Заявителем могут быть представлены документы (при наличии), подтверждающие доводы заявителя, либо их копии.

6.5 Заявитель имеет право на получение информации и документов, необходимых для составления и обоснования жалобы в случаях, установленных статьей 11.1 Федерального закона № 210-ФЗ, при условии, что это не затрагивает права, свободы и законные интересы других лиц, и если указанная информация и документы не содержат сведения, составляющих государственную или иную охраняемую тайну.

6.6 Жалоба, поступившая в орган, предоставляющий муниципальную услугу, подлежит рассмотрению должностным лицом, наделенным полномочиями по рассмотрению жалоб, в течение пятнадцати рабочих дней со дня ее регистрации, а в случае обжалования отказа органа, предоставляющего муниципальную услугу, должностного лица органа, предоставляющего муниципальную услугу, в приеме документов у заявителя либо в исправлении допущенных опечаток и ошибок или в случае обжалования нарушения установленного срока таких исправлений - в течение пяти рабочих дней со дня ее регистрации.

6.7 Основания для приостановления рассмотрения жалобы не предусмотрены. Ответ на жалобу не дается в случаях, предусмотренных Федеральным законом от 02.05.2006 № 59-ФЗ «О порядке рассмотрения обращений граждан Российской Федерации».

6.8 По результатам рассмотрения жалобы орган, предоставляющий муниципальную услугу, принимает одно из следующих решений:

- удовлетворяет жалобу, в том числе в форме отмены принятого решения, исправления допущенных органом, предоставляющим муниципальную услугу, опечаток и ошибок в выданных в результате предоставления муниципальной услуги документах, возврата заявителю денежных средств, взимание которых не предусмотрено нормативными правовыми актами Российской Федерации, нормативными правовыми актами субъектов Российской Федерации, муниципальными правовыми актами, а также в иных формах;
- отказывает в удовлетворении жалобы.

Не позднее дня, следующего за днем принятия решения по результатам рассмотрения жалобы, заявителю в письменной форме и по желанию заявителя в электронной форме направляется мотивированный ответ о результатах рассмотрения жалобы.

6.9 В случае установления в ходе или по результатам рассмотрения жалобы признаков состава административного правонарушения или преступления должностное лицо, наделенное полномочиями по рассмотрению жалоб, незамедлительно направляет имеющиеся материалы в органы прокуратуры.

Приложение 1
к административному регламенту

Местонахождение администрации муниципального образования «Селезнёвское сельское поселение» Выборгского района Ленинградской области:
188931, Ленинградская область, Выборгский район, пос. Селезнёво, ул. Центральная, д. 1
Адрес электронной почты: [http://seleznevo-vbg@rambler.ru](mailto:seleznevo-vbg@rambler.ru).

График работы администрации:

Дни недели, время работы администрации муниципального образования «Селезнёвское сельское поселение» Выборгского района Ленинградской области	
Дни недели	Время
Понедельник	с 9.00 до 18.00, перерыв с 13.00 до 14.00
Вторник	
Среда	
Четверг	
Пятница	
	с 9.00 до 17.00, перерыв с 13.00 до 14.00

График работы КУМИГ:

Приемное время отдела землепользования КУМИГ	
Дни недели	Время
Понедельник	с 9.00 до 13.00
Вторник	
Среда	
Четверг	
Пятница	
	с 9.00 до 13.00

Продолжительность рабочего дня, непосредственно предшествующего нерабочему праздничному дню, уменьшается на один час.

Приложение 2
к административному регламенту

Информация о местах нахождения и графике работы,
справочных телефонах и адресах электронной почты МФЦ

№ п/п	Наименование МФЦ	Почтовый адрес	График работы	Телефон
Предоставление услуг в Волосовском районе				
1.	Филиал ГБУ ЛО «МФЦ» «Волосовский»	188410, Россия, Ленинградская обл., Волосовский район, г.Волосово, усадьба СХТ, д.1 лит. А	С 9.00 до 21.00 ежедневно, без перерыва	+7 (904) 550-55-50
Предоставление услуг в Волховском районе				
2.	Филиал ГБУ ЛО «МФЦ» «Волховский»	187403, Ленинградская область, г. Волхов. Волховский проспект, д. 9	Понедельник-пятница 9.00 до 18.00 без перерыва	+7 (921) 391-77-76
Предоставление услуг во Всеволожском районе				
3.	Филиал ГБУ ЛО «МФЦ» «Всеволожский»	188643, Россия, Ленинградская область, Всеволожский район, г. Всеволожск, ул. Пожвинская, д. 4а	С 9.00 до 21.00 ежедневно, без перерыва	+7 (921) 183-63-65
	Филиал ГБУ ЛО «МФЦ» «Всеволожский» - отдел «Новосаратовка»	188681, Россия, Ленинградская область, Всеволожский район, д. Новосаратовка - центр, д. 8 (52-й километр внутреннего кольца КАД, в здании МРЭО-15, рядом с АЗС Лукойл)	С 9.00 до 21.00 ежедневно, без перерыва	+7 (812) 456-18-88
Предоставление услуг в Выборгском районе				
4.	Филиал ГБУ ЛО «МФЦ» «Выборгский»	188800, Россия, Ленинградская область, Выборгский район, г. Выборг, ул. Вокзальная, д.13	С 9.00 до 21.00 ежедневно, без перерыва	+7 (911) 956-45-68
	Филиал ГБУ ЛО «МФЦ» «Выборгский» - отдел «Рощино»	188681, Россия, Ленинградская область, Выборгский район, п. Рощино, ул. Советская, д.8	Понедельник-суббота С 9.00 до 20.00 без перерыва	+7 (921) 922-39-06
	Филиал ГБУ ЛО «МФЦ»	188992, Ленинградская область, г. Светогорск, ул. Красноармейская д.3		

	«Светогорский»			
Предоставление услуг в Кингисеппском районе				
5.	Филиал ГБУ ЛО «МФЦ» «Кингисеппский»	188480, Россия, Ленинградская область, Кингисеппский район, г. Кингисепп, ул. Фабричная, д. 14	Понедельник- суббота С 9.00 до 20.00 без перерыва	+7 (921) 772-91-28
Предоставление услуг в Лодейнопольском районе				
6.	Филиал ГБУ ЛО «МФЦ» «Лодейнопольский»	187700, Россия, Ленинградская область, Лодейнопольский район, г. Лодейное Поле, ул. Карла Маркса, д. 36 лит. Б	Понедельник- суббота С 9.00 до 20.00 без перерыва	+7 (931) 535-15-69
Предоставление услуг в Ломоносовском районе				
7.	Филиал ГБУ ЛО «МФЦ» «Ломоносовский»	188512, г. Санкт-Петербург, г. Ломоносов, Дворцовый проспект, д. 57/11	Понедельник- суббота С 9.00 до 20.00 без перерыва	+7 (931) 535-15-69
Предоставление услуг в Приозерском районе				
8.	Филиал ГБУ ЛО «МФЦ» «Приозерск» - отдел «Сосново»	188731, Россия, Ленинградская область, Приозерский район, пос. Сосново, ул. Механизаторов, д.11	Понедельник- суббота С 9.00 до 20.00 без перерыва	+7 (921) 772-85-27
	Филиал ГБУ ЛО «МФЦ» «Приозерск»	188760, Россия, Ленинградская область, Приозерский район., г. Приозерск, ул. Калинина, д. 51 (офис 228)	С 9.00 до 21.00 ежедневно, без перерыва	+7 (921) 099-78-77
Предоставление услуг в Подпорожском районе				
9.	Филиал ГБУ ЛО «МФЦ» «Подпорожский»	187780, Ленинградская область, г. Подпорожье, ул. Октябрят д.3	Понедельник - суббота 9.00 – 20.00, без перерыва	8 (800) 301-47-47
Предоставление услуг в Сланцевском районе				
10.	Филиал ГБУ ЛО «МФЦ» «Сланцевский»	188565, Россия, Ленинградская область, г. Сланцы, ул. Кирова, д. 16А	Понедельник - суббота 9.00 - 20.00, без перерыва	+7 (921) 181-10-35
Предоставление услуг в г. Сосновый Бор				
11.	Филиал ГБУ ЛО «МФЦ»	188540, Россия, Ленинградская	Понедельник-	+7 (931)

	«Сосновоборский»	область, г. Сосновый Бор, ул. Мира, д.1	пятница 9.00 – 20.00 Суббота 9.00 – 16.00 без перерыва	535-15-84
Предоставление услуг в Тихвинском районе				
12.	Филиал ГБУ ЛО «МФЦ» «Тихвинский»	187553, Россия, Ленинградская область, Тихвинский район, г. Тихвин, 1-й микрорайон, д.2	Понедельник- пятница С 9.00 до 21.00 без перерыва	+7 (921) 181-00-94
Предоставление услуг в Тосненском районе				
13.	Филиал ГБУ ЛО «МФЦ» «Тосненский»	187000, Россия, Ленинградская область, Тосненский район, г. Тосно, ул. Советская, д. 9В	С 9.00 до 21.00 ежедневно, без перерыва	+7 (911) 090-78-65
Уполномоченный МФЦ на территории Ленинградской области				
14.	ГБУ ЛО «МФЦ» (обслуживание заявителей не осуществляется)	<i>Юридический адрес:</i> 188641, Ленинградская область, Всеволожский район, дер. Новосаратовка-центр, д.8 <i>Почтовый адрес:</i> 191311, г. Санкт-Петербург, ул. Смольного, д. 3, лит. А <i>Фактический адрес:</i> 191024, г. Санкт-Петербург, пр. Бакунина, д. 5, лит. А	пн-чт – с 9.00 до 18.00, пт. – с 9.00 до 17.00, перерыв с 13.00 до 13.48, выходные дни - сб, вс.	+7 (931) 535-15-67

Главе администрации
муниципального образования
«Селезнёвское сельское поселение»
Выборгского района
Ленинградской области

от _____

(контактные данные заявителя,
адрес, телефон)

ЗАЯВЛЕНИЕ
о предоставлении земельного участка без проведения торгов

Прошу предоставить без проведения торгов земельный участок с кадастровым номером: _____,
(кадастровый номер испрашиваемого земельного участка)

В _____,
(вид права, на котором заявитель желает приобрести земельный участок, если предоставление земельного участка возможно на нескольких видах прав)

в целях _____.
(цель использования земельного участка)

Основание предоставления земельного участка без проведения торгов из числа предусмотренных пунктом 2 статьи 39.3, статьей 39.5, пунктом 2 статьи 39.6 или пунктом 2 статьи 39.10 Земельного кодекса Российской Федерации:

Реквизиты решения об изъятии земельного участка для государственных или муниципальных нужд в случае, если земельный участок предоставляется взамен земельного участка, изымаемого для государственных или муниципальных нужд:

Реквизиты решения об утверждении документа территориального планирования и (или) проекта планировки территории в случае, если земельный участок предоставляется для размещения объектов, предусмотренных этим документом и (или) этим проектом: _____

Реквизиты решения о предварительном согласовании предоставления земельного участка в случае, если испрашиваемый земельный участок образовывался или его границы уточнялись на основании данного решения: _____

Даю согласие в использовании моих персональных данных при решении вопроса, по существу.

Приложение к заявлению:

1. Документы, подтверждающие право заявителя на приобретение земельного участка без проведения торгов и предусмотренные перечнем, установленным уполномоченным Правительством Российской Федерации федеральным органом исполнительной власти, за исключением документов, которые должны

быть представлены в _____ в порядке межведомственного информационного взаимодействия.

2. Документ, подтверждающий полномочия представителя заявителя, в случае, если с заявлением о предоставлении земельного участка обращается представитель заявителя.

3. Заверенный перевод на русский язык документов о государственной регистрации юридического лица в соответствии с законодательством иностранного государства в случае, если заявителем является иностранное юридическое лицо.

4. Подготовленные некоммерческой организацией, созданной гражданами, списки ее членов в случае, если подано заявление о предоставлении земельного участка в безвозмездное пользование указанной организации для ведения огородничества или садоводства.

Результат рассмотрения заявления прошу:

<input type="checkbox"/>
<input type="checkbox"/>
<input type="checkbox"/>

выдать на руки;

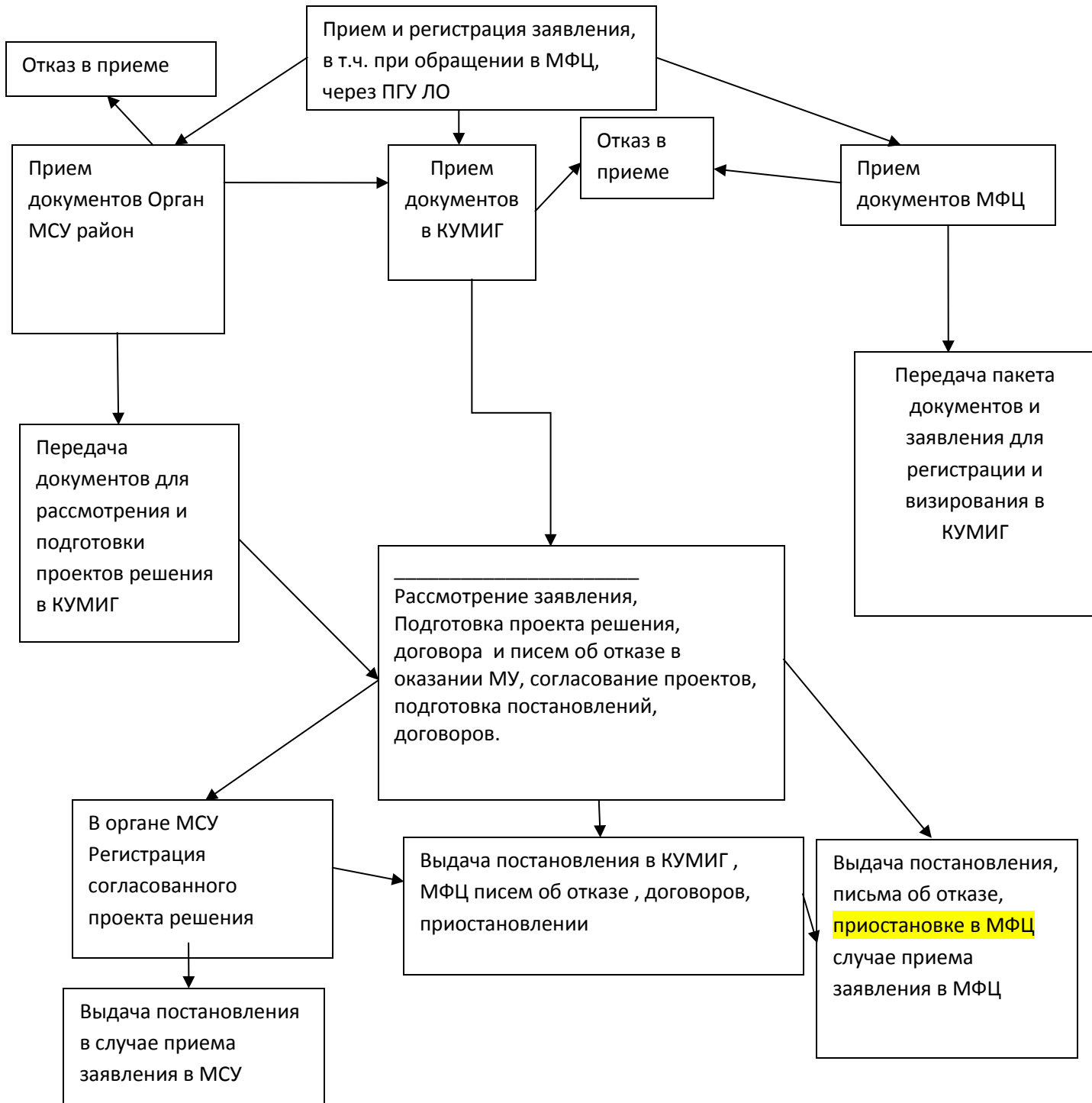
направить по почте;

личная явка в МФЦ.

"__" _____ 20__ год

(подпись)

БЛОК-СХЕМА



Приложение 5
к административному регламенту

от _____
(контактные данные заявителя,
адрес, телефон)

ЗАЯВЛЕНИЕ (ЖАЛОБА)

(Дата, подпись заявителя)