

**АДМИНИСТРАЦИЯ МУНИЦИПАЛЬНОГО ОБРАЗОВАНИЯ
«ПОЛЯНСКОЕ СЕЛЬСКОЕ ПОСЕЛЕНИЕ»
ВЫБОРГСКОГО РАЙОНА ЛЕНИНГРАДСКОЙ ОБЛАСТИ**

ПОСТАНОВЛЕНИЕ

от 15 апреля 2019 года

№ 243

Об утверждении новой редакции Административного регламента предоставления муниципальной услуги «Выдача, переоформление разрешений на право организации розничных рынков и продление срока действия разрешений на право организации розничных рынков»

В соответствии с Федеральным законом от 27.07.2010 года № 210-ФЗ «Об организации предоставления государственных и муниципальных услуг», Гражданским кодексом РФ, Федеральным законом от 02 мая 2006 года N 59-ФЗ "О порядке рассмотрения обращений граждан Российской Федерации", постановлением администрации МО «Полянское сельское поселение» от 17 октября 2011 года № 121 «Об утверждении порядка разработки и утверждения административных регламентов предоставления муниципальных услуг в МО «Полянское сельское поселение»

ПОСТАНОВЛЯЕТ:

1. Утвердить Административный регламент предоставления муниципальной услуги «Выдача, переоформление разрешений на право организации розничных рынков и продление срока действия разрешений на право организации розничных рынков» (приложение).
2. Постановление опубликовать в газете «Выборг» и разместить в сети Интернет на официальном сайте МО «Полянское сельское поселение» (<http://www.polyani.vbglenobl.ru>).
3. Постановление вступает в силу после его официального опубликования.
4. Контроль за исполнением постановления возложить на ведущего специалиста по организационной работе и потребительскому рынку С.Л.Бакулину.

И.о. главы администрации

А.П. Костюченко

АДМИНИСТРАТИВНЫЙ РЕГЛАМЕНТ

предоставления муниципальной услуги «Выдача, переоформление разрешений на право организации розничных рынков и продление срока действия разрешений на право организации розничных рынков»

I. Общие положения

1.1. Наименование муниципальной услуги: «Выдача, переоформление разрешений на право организации розничных рынков и продление срока действия разрешений на право организации розничных рынков» (далее – муниципальная услуга).

1.2. Наименование органа местного самоуправления (далее – ОМСУ), предоставляющего муниципальную услугу, и его структурного подразделения, ответственного за предоставление муниципальной услуги.

1.2.1. Муниципальную услугу предоставляет администрация муниципального образования «Полянское сельское поселение» Выборгского района Ленинградской области (далее - Администрация).

1.2.2. Структурным подразделением, ответственными за предоставление муниципальной услуги, является специалист по потребительскому рынку (далее – Специалист).

1.3. Информация о месте нахождения и графике работы Администрации.
Место нахождения Администрации и ее почтовый адрес: 188824, Ленинградская область, Выборгский район, п. Поляны, ул. Выборгское шоссе, дом 71.

Режим работы: понедельник – четверг: с 9:00 до 13:00, с 14:00 до 18:00
пятница: с 9:00 до 13:00, с 14:00 до 17:00

Выходные дни - суббота, воскресенье, праздничные дни.

В предпраздничные дни продолжительность рабочего времени сокращается на 1 час.

Приёмные дни: вторник с 9:00 до 13:00, с 14:00 до 17:00

1.4. Адрес электронной почты Администрации: polyany2008@yandex.ru

1.5. Адрес портала государственных и муниципальных услуг (функций) Ленинградской области: <http://www.gu.lenobl.ru>.

1.6. Адрес официального сайта МО «Полянское сельское поселение»: polyani.vbglenobl.ru,

1.7. Муниципальная услуга может быть предоставлена при обращении в многофункциональный центр (далее – МФЦ). Заявители представляют документы в МФЦ путем личной подачи документов.

Информация о местах нахождения и графике работы, справочных телефонах и адресах электронной почты МФЦ приведена в Приложении № 1.

1.8. Муниципальная услуга может быть предоставлена в электронном виде через функционал электронной приёмной на Портале государственных и муниципальных услуг Ленинградской области.

1.9. Порядок получения заявителями информации по вопросам предоставления муниципальной услуги.

1.9.1. Информирование о предоставлении муниципальной услуги осуществляется в устной, письменной и электронной форме.

Информацию по вопросам предоставления муниципальной услуги, в том числе о ходе ее предоставления, заявитель получает:

- по телефону;
- почтовой связью;
- по электронной почте путем направления запроса по адресу электронной почты, указанному в пункте 1.4 настоящего административного регламента, в том числе с приложением необходимых документов, заверенных усиленной квалифицированной электронной подписью (ответ на запрос, направленный по электронной почте, направляется в виде электронного документа на адрес электронной почты отправителя запроса);
- при личном обращении;
- на официальном сайте Администрации;
- на Портале государственных и муниципальных услуг (функций) Ленинградской области (далее – ПГУ ЛО);
- при обращении в МФЦ.

1.9.2. При ответах на телефонные звонки специалист, должностное лицо Администрации, подробно в вежливой форме информируют заявителя. Ответ на телефонный звонок должен начинаться с информации о наименовании Администрации. Время консультирования по телефону не должно превышать 15 минут. В случае если специалист, должностное лицо Администрации не может самостоятельно ответить на поставленные вопросы, заявителю сообщается номер телефона, по которому можно получить необходимую информацию.

1.9.3. Почтовой связью ответ направляется в адрес заявителя в течение 5 рабочих дней со дня регистрации запроса в Администрации. По электронной почте ответ направляется в адрес заявителя в течение 5 рабочих дней со дня регистрации запроса в Администрации.

1.9.4. Приём заявителей в Администрации осуществляется:

- Специалистом Администрации.

Время консультирования при личном обращении не должно превышать 15 минут.

1.9.5. Информация о местонахождении, контактных телефонах, адресе электронной почты, режиме работы Специалиста предоставляется:

- по телефонам 8(81378)61-257 в Администрации, 8(81378)61-401 Специалистом, а также размещается:

- на официальном сайте Администрации;
- на портале государственных и муниципальных услуг (функций) Ленинградской области в разделе "Каталог услуг", подразделе "Производство и торговля" и в разделе "Каталог организаций", подразделе "Муниципальные";
- на информационных стендах по месту нахождения Администрации;
- в МФЦ.

1.9.6. Формы запросов и образцы их заполнения размещаются:

- в электронном виде на официальном сайте Администрации, на портале государственных и муниципальных услуг (функций) Ленинградской области;
- на бумажных носителях, на информационных стендах по месту нахождения Администрации;
- в МФЦ.

1.9.7. Оперативная информация об изменении порядка предоставления муниципальной услуги предоставляется по телефонам в Администрации и размещается:

- на официальном сайте Администрации;
- на информационных стендах Администрации;
- в МФЦ.

1.10. В качестве заявителей на предоставление муниципальной услуги выступают юридические лица.

II. Стандарт предоставления муниципальной услуги

2.1. Наименование муниципальной услуги: «Выдача, переоформление разрешений на право организации розничных рынков и продление срока действия разрешений на право организации розничных рынков».

Краткое наименование муниципальной услуги: выдача разрешений на право организации розничного рынка.

2.2. Наименование органа местного самоуправления, предоставляющего муниципальную услугу, и его структурного подразделения, ответственного за предоставление муниципальной услуги.

Муниципальную услугу предоставляет Администрация. Структурным подразделением, ответственным за предоставление муниципальной услуги является Специалист Администрации.

2.3. Результатом предоставления муниципальной услуги является:

- выдача разрешения на право организации розничного рынка (далее - разрешение) заявителю;
- отказ в предоставлении разрешения заявителю, в отношении которого ОМСУ принято решение об отказе в предоставлении разрешения;
- переоформленное разрешение;
- отказ в переоформлении разрешения заявителю, в отношении которого ОМСУ принято решение об отказе в переоформлении разрешения;
- разрешение с продленным сроком действия;
- отказ в продлении срока действия разрешения заявителю, в отношении которого ОМСУ принято решение об отказе в продлении срока действия разрешения.

Формой результата предоставления муниципальной услуги является разрешение, переоформленное разрешение и разрешение с продленным сроком действия, оформленные на бумажном носителе, по форме, утвержденной Постановлением Правительства Ленинградской области от 29 мая 2007 г. № 121 «Об организации розничных рынков на территории Ленинградской области» (далее - Постановление Правительства ЛО № 121), согласно Приложению № 3.

Формой результата предоставления муниципальной услуги в случае принятия решения об отказе в предоставлении муниципальной услуги является уведомление об отказе в выдаче разрешения, в переоформлении разрешения, в продлении срока действия разрешения, оформленное на бумажном носителе по форме, утвержденной Постановлением Правительства ЛО № 121, согласно Приложению № 4.

Способом информирования заявителя о результате предоставления муниципальной услуги является вручение (направление по почте либо по электронной почте) заявителю: уведомления о выдаче разрешения, уведомления об отказе в выдаче разрешения, уведомления о переоформлении разрешения, уведомления об отказе в переоформлении разрешения, уведомления о продлении срока действия разрешения, уведомления об отказе в продлении срока действия разрешения, оформленного по форме, утвержденной Постановлением Правительства Ленинградской области № 121.

Способами передачи результата предоставления муниципальной услуги заявителю являются:

выдача разрешения, вручение (направление) уведомления о выдаче разрешения, уведомления о переоформлении разрешения, уведомления о продлении срока действия разрешения заявителю;

вручение (направление) заявителю уведомления об отказе в выдаче разрешения, уведомления об отказе в переоформлении разрешения, уведомления об отказе в продлении срока действия разрешения.

Специалист при поступлении документов от заявителя посредством ПГУ по требованию заявителя направляет результат предоставления услуги в форме электронного документа, подписанного ЭП должностного лица, принявшего решение (в этом случае

заявитель при подаче запроса на предоставление услуги отмечает в соответствующем поле такую необходимость).

2.4. Срок предоставления муниципальной услуги:

рассмотрение заявления о предоставлении разрешения осуществляется в срок, не превышающий 30 календарных дней со дня поступления заявления;

срок рассмотрения заявления о переоформлении разрешения, о продлении срока действия разрешения составляет 15 календарных дней с момента регистрации заявления о переоформлении разрешения, о продлении срока действия разрешения;

срок направления заявителю уведомления о выдаче разрешения, об отказе в выдаче разрешения, уведомления о переоформлении разрешения, уведомления об отказе в переоформлении разрешения, уведомления о продлении срока действия разрешения, уведомления об отказе в продлении срока действия разрешения составляет три календарных дня со дня издания соответствующего распоряжения ОМСУ.

2.5. В исключительных случаях уполномоченное на это лицо продлевает срок рассмотрения заявления о предоставлении разрешения не более чем на 30 дней с обязательным уведомлением об этом заявителя.

2.6. Срок рассмотрения и направления поступивших в Администрацию запросов по принадлежности составляет 5 рабочих дней со дня их регистрации.

2.7. Отправка почтовой связью в адрес заявителя документов, являющихся результатом предоставления муниципальной услуги, указанных в 2.3. административного регламента предоставления муниципальной услуги «Выдача разрешений на право организации розничного рынка» (далее – Административный регламент), осуществляется в 30-дневный срок с момента регистрации заявления в Администрации.

2.8. Срок выдачи документов, являющихся результатом предоставления муниципальной услуги, указанных в пункте 2.3. Административного регламента, в случае личного обращения заявителя за ответом также не должен превышать 30 дней с момента регистрации запроса в Администрации.

Срок выдачи непосредственно заявителю документов (отправки электронных документов), являющихся результатом предоставления муниципальной услуги, определяется Специалистом в пределах срока предоставления муниципальной услуги.

2.9. Правовыми основаниями для предоставления муниципальной услуги являются:

- Конституция Российской Федерации (Собрание законодательства Российской Федерации, 26 января 2009 года, № 4, ст. 445);

- Федеральный закон от 2 мая 2006 года № 59-ФЗ "О порядке рассмотрения обращений граждан Российской Федерации" (Собрание законодательства Российской Федерации, 8 мая 2006 года, № 19, ст. 2060);

- Федеральный закон от 27 июля 2006 года № 149-ФЗ "Об информации, информационных технологиях и о защите информации" (Собрание законодательства Российской Федерации, 31 июля 2006 года, № 31, ч. 1, ст. 3448);

- Федеральный закон от 30.12.2006 N 271-ФЗ "О розничных рынках и о внесении изменений в Трудовой кодекс Российской Федерации" ("Собрание законодательства РФ", 01.01.2007, N 1 (1 ч.), ст. 34), (далее - Федеральный закон N 271-ФЗ);

- Федеральный закон от 27.07.2010 N 210-ФЗ "Об организации предоставления государственных и муниципальных услуг" ("Собрание законодательства РФ", 02.08.2010, N 31, ст. 4179), (далее - Федеральный закон N 210-ФЗ);

- Федеральный закон от 27.07.2006 № 152-ФЗ «О персональных данных»;

- постановление Правительства Российской Федерации от 10.03.2007 N 148 "Об утверждении Правил выдачи разрешений на право организации розничного рынка" ("Собрание законодательства РФ", 19.03.2007, N 12, ст. 1413), (далее - постановление Правительства Российской Федерации N 148);

- постановление Правительства Российской Федерации от 19.05.2007 N 297 "Об утверждении перечня сельскохозяйственной продукции, продажа которой осуществляется на

сельскохозяйственном рынке и сельскохозяйственном кооперативном рынке" ("Собрание законодательства РФ", 28.05.2007, N 22, ст. 2633);

- приказ Министерства экономического развития и торговли Российской Федерации от 26.02.2007 N 56 "Об утверждении номенклатуры товаров, определяющей классы товаров (в целях определения типов розничных рынков)" ("Российская газета", N 91, 28.04.2007), (далее - приказ Минэкономразвития N 56);

- Закон Ленинградской области от 4 мая 2007 г. N 80-оз «Об организации розничных рынков на территории Ленинградской области» ("Вестник Правительства Ленинградской области", N 36, 06.06.2007);

- Постановление Правительства Ленинградской области от 29 мая 2007 г. № 121 «Об организации розничных рынков на территории Ленинградской области» ("Вестник Правительства Ленинградской области", N 40, 05.07.2007);

- Федеральный закон от 6 апреля 2011 г. N 63-ФЗ "Об электронной подписи";

- Постановление Правительства от 22.12.2012 № 1376 «Об утверждении Правил организации деятельности многофункциональных центров предоставления государственных и муниципальных услуг»;

- Приказ Минфина России от 23.11.2011 N 158н "Об утверждении Порядка ведения Единого государственного реестра юридических лиц и предоставления содержащихся в нем сведений и документов"

2.10. Исчерпывающий перечень документов, необходимых в соответствии с законодательными или иными нормативными правовыми актами для предоставления муниципальной услуги, подлежащих представлению заявителем:

2.10.1. Заявление на русском языке о предоставлении разрешения, о переоформлении разрешения, о продлении срока действия разрешения, направленное в адрес Администрации, в том числе переданное посредством ПГУ ЛО, по электронной почте, или составленное заявителем лично, представленное также посредством МФЦ (далее - Заявление) по форме согласно Приложению № 2;

2.10.2. Заявление о предоставлении муниципальной услуги заполняется заявителем (уполномоченным лицом) ручным или машинописным способом, либо в электронном виде на ПГУ ЛО. Личная подпись заявителя (уполномоченного лица) в заявлении заверяется специалистом Администрации, либо специалистом МФЦ, либо квалифицированной электронной подписью заявителя (уполномоченного лица), подписавшего документ, в соответствии с требованиями Федерального закона от 6 апреля 2011 г. N 63-ФЗ "Об электронной подписи" (далее – квалифицированная ЭП), в зависимости от способа обращения за предоставлением муниципальной услуги.

Форма заявления в электронном виде размещается на ПГУ ЛО.

2.10.3. В заявлении указывается:

2.10.3.1 полное и (в случае если имеется) сокращенное наименование, в том числе фирменное наименование, и организационно-правовая форма юридического лица, место его нахождения, место расположения объекта или объектов недвижимости, где предполагается организовать рынок, государственный регистрационный номер записи о создании юридического лица и данные документа, подтверждающего факт внесения сведений о юридическом лице в Единый государственный реестр юридических лиц;

2.10.3.2. идентификационный номер налогоплательщика и данные документа о постановке юридического лица на учет в налоговом органе;

2.10.3.3.тип рынка, который предполагается организовать;

2.10.3.4. фамилия, имя, отчество (последнее при наличии) заявителя;

2.10.3.5. адрес заявителя (почтовый адрес, по которому должны быть направлены ответ или уведомление о переадресации запроса);

2.10.3.6. номер контактного телефона заявителя или его доверенного лица;

2.10.3.7. дата составления запроса;

2.10.3.8. подпись заявителя (за исключением обращений по электронной почте).

2.11. К заявлению о предоставлении разрешения прилагаются:

2.11.1. копии учредительных документов (оригиналы учредительных документов в случае если верность копий не удостоверена нотариально);

2.11.2. выписка из Единого государственного реестра юридических лиц или ее нотариально удостоверенная копия (далее - выписка из ЕГРЮЛ). (Администрация либо МФЦ запрашивают в рамках межведомственного информационного взаимодействия);

2.11.3. документы (договор аренды либо свидетельство о государственной регистрации права на объект недвижимости), подтверждающие право на объект или объекты недвижимости, расположенные на территории, в пределах которой предполагается организовать рынок (далее - документы на объект или объекты недвижимости). (Администрация либо МФЦ запрашивают в рамках межведомственного информационного взаимодействия).

2.12. К заявлению о переоформлении разрешения в случае реорганизации юридического лица в форме преобразования, изменения его наименования прилагаются:

2.12.1. копии учредительных документов (оригиналы учредительных документов в случае, если верность копий не удостоверена нотариально), подтверждающие государственную регистрацию вновь созданного юридического лица, либо изменение наименования юридического лица.

2.13. К заявлению о продлении срока действия разрешения прилагаются:

2.13.1. копии учредительных документов (оригиналы учредительных документов в случае, если верность копий не удостоверена нотариально) в случае внесения в них изменений;

2.13.2. нотариально удостоверенная копия документа (договор аренды либо свидетельство о государственной регистрации права на объект недвижимости), подтверждающего право на объект или объекты недвижимости в случае внесения в них изменений.

2.14. Исчерпывающий перечень документов, необходимых в соответствии с законодательными или иными нормативными правовыми актами для предоставления муниципальной услуги, находящихся в распоряжении государственных органов, органов местного самоуправления и подведомственных им организаций:

2.14.1. в территориальных налоговых органах - выписка из ЕГРЮЛ, оформленная в соответствии с Приказом Минфина России от 23.11.2011 N 158н "Об утверждении Порядка ведения Единого государственного реестра юридических лиц и предоставления содержащихся в нем сведений и документов"

2.14.2. в территориальном отделе Управления Росреестра по Ленинградской области - документы на объект или объекты недвижимости.

2.15. Исчерпывающий перечень документов, необходимых в соответствии с законодательными или иными нормативными правовыми актами для предоставления муниципальной услуги, находящихся в распоряжении государственных органов, органов местного самоуправления и подведомственных им организаций и подлежащих представлению в рамках межведомственного взаимодействия:

Администрация либо МФЦ в рамках межведомственного информационного взаимодействия для предоставления муниципальной услуги запрашивают согласно поручению заявителя (уполномоченного лица):

- выписка из ЕГРЮЛ;

- документы на объект или объекты недвижимости.

2.16. Заявитель (уполномоченное лицо) вправе представить документы, указанные в пунктах 2.10. – 2.13. настоящего административного регламента, по собственной инициативе в Администрацию либо через МФЦ.

2.17. Должностным лицам ОМСУ запрещено требовать от заявителя:

2.17.1. представления документов и информации или осуществления действий, представление или осуществление которых не предусмотрено нормативными правовыми

актами, регулирующими отношения, возникающие в связи с предоставлением муниципальных услуги;

2.17.2. представления документов и информации, которые находятся в распоряжении ОМСУ, предоставляющих муниципальных услуги, иных государственных органов и организаций, в соответствии с нормативными правовыми актами Российской Федерации, нормативными правовыми актами Ленинградской области и нормативными правовыми актами ОМСУ (далее – НПА ОМСУ).

2.18. Порядок представления документов заявителями:

- почтовой связью заявление направляется в адрес Администрации;
- по электронной почте заявление направляется на электронный адрес Администрации в сети Интернет;

- при личном обращении в Администрацию заявление составляется заявителем и передается ответственному Специалисту в комнате приёма посетителей в соответствии с графиком приёмных дней;

- в электронной форме через функционал электронной приемной на ПГУ ЛО;

- при личном обращении в МФЦ.

2.19. При предоставлении муниципальной услуги Специалист обязан принять для рассмотрения документы заявителя.

При подаче документов на личном приёме заявителю устно разъясняются основания для отказа в предоставлении муниципальной услуги.

2.20. Исчерпывающий перечень оснований для приостановления предоставления муниципальной услуги с указанием допустимых сроков приостановления в случае, если возможность приостановления предоставления муниципальной услуги предусмотрена действующим законодательством.

Основания для приостановления предоставления муниципальной услуги действующим законодательством Российской Федерации и Ленинградской области не предусмотрены.

2.21. Исчерпывающий перечень оснований для отказа в приеме документов, необходимых для предоставления муниципальной услуги:

- отсутствие в заявлении фамилии, имени, отчества (последнее при наличии), почтового адреса заявителя;

- неподдающийся прочтению текст, в том числе текст на иностранном языке;

2.22. Исчерпывающий перечень оснований для отказа в предоставлении муниципальной услуги, в том числе полученного по электронной почте, являются:

- отсутствие права на объект или объекты недвижимости, расположенные в пределах территории, на которой предполагается организовать розничный рынок в соответствии с Планом организации розничных рынков на территории Ленинградской области, утвержденным Постановлением Правительства ЛО N 121 (далее - План);

- несоответствие места расположения объекта или объектов недвижимости, принадлежащих заявителю, а также типа рынка, который предполагается организовать, Плану;

- подача заявления о предоставлении разрешения, переоформлении разрешения, продлении срока действия разрешения (далее - заявление) с нарушением требований, установленных частями 1 и 2 статьи 5 Федерального закона N 271-ФЗ, а также документов, прилагаемых к заявлению, содержащих недостоверные сведения.

2.23. Муниципальная услуга предоставляется бесплатно.

2.24. Максимальный срок ожидания в очереди при подаче заявления и в очереди на получение документов, являющихся результатом предоставления муниципальной услуги в Администрации, не должен превышать 15 минут; при получении результата – не более 15 минут; продолжительность приема не превышает 30 минут на одного заявителя.

2.25. Запрос, поступивший в Администрацию, регистрируется в день поступления.

2.26. Требования к помещениям, в которых предоставляется муниципальная услуга, к местам ожидания, к местам для заполнения запросов о предоставлении муниципальной услуги, информационным стендам с образцами их заполнения и перечнем документов,

необходимых для предоставления муниципальной услуги.

2.26.1. Предоставление муниципальной услуги осуществляется в специально выделенных для этих целей помещениях ОМСУ или в МФЦ.

2.26.2. Наличие на территории, прилегающей к зданию, не менее 10 процентов мест (но не менее одного места) для парковки специальных автотранспортных средств инвалидов, которые не должны занимать иные транспортные средства. Инвалиды пользуются местами для парковки специальных транспортных средств бесплатно. На территории, прилегающей к зданию, в которых размещены МФЦ, располагается бесплатная парковка для автомобильного транспорта посетителей, в том числе предусматривающая места для специальных автотранспортных средств инвалидов.

2.26.3. Помещения размещаются преимущественно на нижних, предпочтительнее на первых этажах здания, с предоставлением доступа в помещение инвалидам.

2.26.4. Вход в здание (помещение) и выход из него оборудуются, информационными табличками (вывесками), содержащие информацию о режиме его работы.

2.26.5. Помещения оборудованы пандусами, позволяющими обеспечить беспрепятственный доступ инвалидов, санитарно-техническими комнатами (доступными для инвалидов).

2.26.6. При необходимости инвалиду предоставляется помощник из числа работников ОМСУ (организации, МФЦ) для преодоления барьеров, возникающих при предоставлении муниципальной услуги наравне с другими гражданами.

2.26.7. Вход в помещение и места ожидания оборудованы кнопками, а также содержат информацию о контактных номерах телефонов для вызова работника, ответственного за сопровождение инвалида.

2.26.8. Наличие визуальной, текстовой и мультимедийной информации о порядке предоставления муниципальных услуг, знаков, выполненных рельефно-точечным шрифтом Брайля.

2.26.9. Оборудование мест повышенного удобства с дополнительным местом для собаки – поводья и устройств для передвижения инвалида (костылей, ходунков).

2.26.10. Характеристики помещений приема и выдачи документов в части объемно-планировочных и конструктивных решений, освещения, пожарной безопасности, инженерного оборудования должны соответствовать требованиям нормативных документов, действующих на территории Российской Федерации.

2.26.11. Помещения приема и выдачи документов должны предусматривать места для ожидания, информирования и приема заявителей.

2.26.12. Места ожидания и места для информирования оборудуются стульями, кресельными секциями, скамьями и столами (стойками) для оформления документов с размещением на них бланков документов, необходимых для получения муниципальной услуги, канцелярскими принадлежностями, а также информационные стенды, содержащие актуальную и исчерпывающую информацию, необходимую для получения муниципальной услуги, и информацию о часах приема заявлений.

2.26.13. Места для проведения личного приема заявителей оборудуются столами, стульями, обеспечиваются канцелярскими принадлежностями для написания письменных обращений.

2.27. Показатели доступности и качества муниципальной услуги.

2.27.1. Показатели доступности муниципальной услуги (общие, применимые в отношении всех заявителей):

- 1) равные права и возможности при получении муниципальной услуги для заявителей;
- 2) транспортная доступность к месту предоставления муниципальной услуги;
- 3) режим работы ОМСУ, обеспечивающий возможность подачи заявителем запроса о предоставлении муниципальной услуги в течение рабочего времени;

4) возможность получения полной и достоверной информации о муниципальной услуге в ОМСУ, МФЦ, по телефону, на официальном сайте органа, предоставляющего услугу, посредством ПГУ ЛО;

5) обеспечение для заявителя возможности подать заявление о предоставлении муниципальной услуги посредством МФЦ, в форме электронного документа на ПГУ ЛО, а также получить результат;

6) обеспечение для заявителя возможности получения информации о ходе и результате предоставления муниципальной услуги с использованием ПГУ ЛО.

2.27.2. Показатели доступности муниципальной услуги (специальные, применимые в отношении инвалидов):

1) наличие на территории, прилегающей к зданию, в котором осуществляется предоставление муниципальной услуги, мест для парковки специальных автотранспортных средств инвалидов;

2) обеспечение беспрепятственного доступа инвалидов к помещениям, в которых предоставляется муниципальная услуга;

3) получение для инвалидов в доступной форме информации по вопросам предоставления муниципальной услуги, в том числе об оформлении необходимых для получения муниципальной услуги документов, о совершении им других необходимых для получения муниципальной услуги действий, сведений о ходе предоставления муниципальной услуги;

4) наличие возможности получения инвалидами помощи (при необходимости) от работников организации для преодоления барьеров, мешающих получению услуг наравне с другими лицами.

2.27.3. Показатели качества муниципальной услуги:

1) соблюдение срока предоставления муниципальной услуги;

2) соблюдение требований стандарта предоставления муниципальной услуги;

3) удовлетворенность заявителя профессионализмом должностных лиц ОМСУ, МФЦ при предоставлении услуги;

4) соблюдение времени ожидания в очереди при подаче запроса и получении результата;

5) осуществление не более одного взаимодействия заявителя с должностными лицами ОМСУ при получении муниципальной услуги;

6) отсутствие жалоб на действия или бездействия должностных лиц ОМСУ, поданных в установленном порядке.

2.27.4. Доля случаев предоставления муниципальной услуги в установленные сроки.

Показатель определяется по формуле:

$D \text{ ЗАП ср.} = \text{ЗАП ср.} / \text{ЗАП общ.} \times 100 \text{ процентов,}$

где:

ЗАП общ. - общее количество заявлений, исполненных в течение года;

ЗАП ср. - количество заявлений, исполненных в течение года в установленные сроки;

D ЗАП ср. - доля заявлений, исполненных в установленные сроки.

Целевое значение показателя - 100%.

2.27.5. Доля обоснованных жалоб к общему количеству заявлений о получении муниципальной услуги.

Показатель определяется по формуле:

$DЖ \text{ об.} = Ж \text{ об.} / \text{ЗАП общ.} \times 100 \text{ процентов,}$

где:

ЗАП общ. - общее количество заявлений, исполненных в течение года;

Ж об. - количество обоснованных жалоб на предоставление муниципальной услуги, поступивших в течение года;

DЖ об. - доля обоснованных жалоб.

Целевое значение показателя - 0%.

2.28. Иные требования, в том числе учитывающие особенности предоставления муниципальной услуги в МФЦ и через ЕПГУ ЛО.

2.28.1. В случае подачи документов для получения услуги посредством МФЦ специалист МФЦ, осуществляющий приём документов, представленных для получения услуги, выполняет следующие действия:

- определяет предмет обращения;
- проводит проверку полномочий лица, подающего документы;
- проводит проверку правильности заполнения заявления и соответствия представленных документов требованиям, указанным в пункте 2.11-2.15 Административного регламента;

- осуществляет сканирование представленных документов, формирует электронное дело, все документы которого связываются единым уникальным идентификационным кодом, позволяющим установить принадлежность документов конкретному заявителю и виду обращения за муниципальной услугой;

- заверяет электронное дело своей электронной цифровой подписью (далее - ЭЦП);

- направляет копии документов и реестр документов в Администрацию:

- а) в электронном виде (в составе пакетов электронных дел) в течение 1 рабочего дня со дня обращения заявителя в МФЦ;

- б) на бумажных носителях (в случае необходимости обязательного предоставления оригиналов документов) – в течение 3 рабочих дней со дня обращения заявителя в МФЦ, посредством курьерской связи, с составлением описи передаваемых документов, с указанием даты, количества листов, фамилии, должности и подписанные уполномоченным специалистом МФЦ.

2.28.2. По окончании приёма документов специалист МФЦ выдает заявителю расписку в приёме документов.

2.28.3. При обращении гражданина в орган местного самоуправления, предоставляющий муниципальную услугу, посредством МФЦ и при указании заявителем места получения ответа (результата предоставления муниципальной услуги) в МФЦ, ответственный специалист органа местного самоуправления, предоставляющего муниципальную услугу, направляет в МФЦ документы, являющиеся результатом предоставления муниципальной услуги, для их последующей передачи заявителю в срок не более одного рабочего дня со дня их регистрации в органе местного самоуправления, предоставляющего муниципальную услугу, и не позднее двух рабочих дней до окончания срока предоставления муниципальной услуги.

Специалист МФЦ, ответственный за выдачу документов, являющихся результатом предоставления муниципальной услуги, указанных в пункте 2.3. Административного регламента и полученных от Администрации, в день их получения сообщает заявителю о принятом решении по телефону (с записью даты и времени телефонного звонка), а также о возможности получения документов в МФЦ, если иное не предусмотрено в разделе II Административного регламента.

2.28.4. Особенности предоставления муниципальной услуги в электронном виде, в том числе предоставления возможности подачи электронных документов на ПГУ ЛО.

Предоставление муниципальной услуги в электронном виде осуществляется при технической реализации услуги на ПГУ ЛО.

Деятельность ПГУ ЛО по организации предоставления муниципальной услуги осуществляется в соответствии с Федеральным законом от 27.07.2010 № 210-ФЗ «Об организации предоставления государственных и муниципальных услуг», Федеральным законом от 27.07.2006 № 149-ФЗ «Об информации, информационных технологиях и о защите информации», постановлением Правительства Российской Федерации от 25.06.2012 № 634 «О видах электронной подписи, использование которых допускается при обращении за получением государственных и муниципальных услуг».

2.28.5. Для получения муниципальной услуги через ПГУ ЛО заявителю необходимо предварительно пройти процесс регистрации в Единой системе идентификации и аутентификации (далее – ЕСИА).

2.28.6. Муниципальная услуга может быть получена через ПГУ ЛО следующими способами:

с обязательной личной явкой на прием в Администрацию

без личной явки на прием в Администрацию

2.28.7. Для получения муниципальной услуги без личной явки на приём в Администрацию заявителю необходимо предварительно оформить усиленную квалифицированную ЭП для заверения заявления и документов, поданных в электронном виде на ПГУ ЛО.

2.28.8. Для подачи заявления через ПГУ ЛО заявитель должен выполнить следующие действия:

пройти идентификацию и аутентификацию в ЕСИА;

в личном кабинете на ПГУ ЛО заполнить в электронном виде заявление на оказание услуги;

в случае если заявитель выбрал способ оказания услуги с личной явкой на прием в Администрацию – приложить к заявлению электронные документы;

в случае если заявитель выбрал способ оказания услуги без личной явки на прием в Администрацию:

- приложить к заявлению электронные документы, заверенные ЭП;

- приложить к заявлению электронный документ, заверенный ЭП нотариуса (в случае, если требуется представление документов, заверенных нотариально);

- заверить заявление ЭП, если иное не установлено действующим законодательством.

направить пакет электронных документов в Администрацию посредством функционала ПГУ ЛО.

2.28.9. В результате направления пакета электронных документов посредством ПГУ ЛО в соответствии с требованиями, автоматизированной информационной системой межведомственного электронного взаимодействия Ленинградской области (далее - АИС «Межвед ЛО») производится автоматическая регистрация поступившего пакета электронных документов и присвоение пакету уникального номера дела. Номер дела доступен заявителю в личном кабинете ПГУ ЛО.

2.28.10. При предоставлении муниципальной услуги через ПГУ ЛО, в случае если направленные заявителем (уполномоченным лицом) электронное заявление и электронные документы заверены ЭП, специалист администрации выполняет следующие действия:

формирует пакет документов, поступивший через ПГУ ЛО, и передает ответственному специалисту, наделенному в соответствии с должностным регламентом функциями по выполнению административной процедуры по приему заявлений и проверке документов, представленных для рассмотрения;

после рассмотрения документов и утверждения решения о предоставлении муниципальной услуги (отказе в предоставлении) заполняет предусмотренные в АИС «Межвед ЛО» формы о принятом решении и переводит дело в архив АИС "Межвед ЛО";

уведомляет заявителя о принятом решении с помощью указанных в заявлении средств связи, затем направляет документ способом, указанным в заявлении: почтой либо выдает его при личном обращении заявителя, либо направляет электронный документ, подписанный ЭП должностного лица, принявшего решение, в Личный кабинет заявителя.

2.28.11. При предоставлении муниципальной услуги через ПГУ ЛО, в случае если направленные заявителем (уполномоченным лицом) электронное заявление и электронные документы не заверены ЭП, Специалист выполняет следующие действия:

формирует пакет документов, поступивший через ПГУ ЛО и передает ответственному специалисту архивного отдела, наделенному в соответствии с должностным регламентом

функциями по выполнению административной процедуры по приему заявлений и проверке документов, представленных для рассмотрения;

формирует через АИС «Межвед ЛО» приглашение на прием, которое должно содержать следующую информацию: адрес архивного отдела в который необходимо обратиться заявителю, дату и время приема, номер очереди, идентификационный номер приглашения и перечень документов, которые необходимо представить на приеме. В АИС «Межвед ЛО» дело переводит в статус «Заявитель приглашен на прием».

В случае неявки заявителя на прием в назначенное время заявление и документы хранятся в АИС «Межвед ЛО» в течение 30 календарных дней, затем специалист архивного отдела, наделенный в соответствии с должностным регламентом функциями по приему заявлений и документов через ПГУ ЛО переводит документы в архив АИС «Межвед ЛО».

В случае если заявитель явился на прием в указанное время, он обслуживается строго в это время. В случае если заявитель явился позже, он обслуживается в порядке живой очереди. В любом из случаев ответственный специалист архивного отдела, ведущий прием, отмечает факт явки заявителя в АИС "Межвед ЛО", дело переводит в статус "Прием заявителя окончен".

После рассмотрения документов и утверждения решения о предоставлении муниципальной услуги (отказе в предоставлении) заполняет предусмотренные в АИС «Межвед ЛО» формы о принятом решении и переводит дело в архив АИС "Межвед ЛО";

Специалист уведомляет заявителя о принятом решении с помощью указанных в заявлении средств связи, затем направляет документ способом, указанным в заявлении: в письменном виде почтой, либо выдает его при личном обращении заявителя, либо направляет электронный документ, подписанный ЭП должностного лица, принявшего решение, в личный кабинет ПГУ.

2.28.12. В случае поступления всех документов, указанных в пунктах 2.10. – 2.13. настоящего административного регламента, в форме электронных документов (электронных образов документов), удостоверенных квалифицированной ЭП, днем обращения за предоставлением муниципальной услуги считается дата регистрации приема документов на ПГУ ЛО.

В случае если направленные заявителем (уполномоченным лицом) электронное заявление и документы не заверены квалифицированной ЭП, днем обращения за предоставлением муниципальной услуги считается дата личной явки заявителя в архивный отдел с предоставлением документов, указанных в пунктах 2.10. – 2.13. настоящего административного регламента.

2.28.13. Специалист при поступлении документов от заявителя посредством ПГУ по требованию заявителя направляет результат предоставления услуги в форме электронного документа, подписанного ЭП должностного лица, принявшего решение (в этом случае заявитель при подаче запроса на предоставление услуги отмечает в соответствующем поле такую необходимость).

III. Информация об услугах, являющихся необходимыми и обязательными для предоставления муниципальной услуги

3.1. Получение услуг, которые являются необходимыми и обязательными для предоставления муниципальной услуги, не требуется.

IV. Состав, последовательность и сроки выполнения административных процедур, требования к порядку их выполнения, в том числе особенности выполнения административных процедур в электронной форме

4.1. Административные процедуры Администрации по предоставлению муниципальной услуги:

- прием и регистрация заявления юридического лица о предоставлении разрешения, переоформлении разрешения, продлении срока действия разрешения и прилагаемых к заявлению документов;

- подготовка и направление межведомственного запроса в территориальный налоговый орган и (или) территориальный отдел Управления Росреестра по Ленинградской области;

- рассмотрение заявления о предоставлении разрешения, переоформлении разрешения, продлении срока действия разрешения и принятие решения;

- оформление и вручение (направление) заявителю уведомления о выдаче разрешения, уведомления о переоформлении разрешения, уведомления о продлении срока действия разрешения и выдача разрешения, переоформленного разрешения, разрешения с продленным сроком действия либо вручение (направление) заявителю уведомления об отказе в выдаче разрешения, уведомления об отказе в переоформлении разрешения, уведомления об отказе в продлении срока действия разрешения;

- формирование дела о предоставлении заявителю права на организацию розничного рынка на территории МО.

4.2. Блок-схема последовательности административных процедур приведена в Приложении 5 Административному регламенту.

Прием и регистрация заявления юридического лица о предоставлении разрешения, переоформлении разрешения, продлении срока действия разрешения и прилагаемых к заявлению документов

4.3. Основанием для начала исполнения административной процедуры является поступление заявления юридического лица о предоставлении, переоформлении, продлении срока действия разрешения на право организации розничного рынка (далее - Заявление) и прилагаемых к нему документов в Администрацию, в том числе по электронной почте, или заявления, составленного заявителем лично в Администрации, либо через МФЦ, либо через ПГУ ЛО.

4.4. Прием и регистрация документов осуществляется специалистами Администрации, а при обращении через МФЦ - специалистами МФЦ

4.5. Заявление, переданное по электронной почте, распечатывается на бумажном носителе, и в дальнейшем работа с ним ведется в установленном порядке.

4.6. В случае если заявитель обращается лично в Администрацию или МФЦ, ему разъясняется порядок предоставления услуги и предлагается заполнить заявление. Затем заявитель информируется о сроках выдачи ответа.

4.7. В случае принятия решения об отказе в предоставлении услуги заявителю разъясняются причины отказа.

Критерием принятия решения об отказе в предоставлении услуги является отсутствие у заявителя права на объект или объекты недвижимости, расположенные в пределах территории, на которой предполагается организовать розничный рынок в соответствии с Планом организации розничных рынков на территории Ленинградской области, утвержденным Постановлением Правительства ЛО N 121; несоответствие места расположения объекта или объектов недвижимости, принадлежащих заявителю, а также типа рынка, который предполагается организовать, Плану; подача заявления о предоставлении разрешения, переоформлении разрешения, продлении срока действия разрешения (далее - заявление) с нарушением требований, установленных частями 1 и 2 статьи 5 Федерального закона N 271-ФЗ, а также документов, прилагаемых к заявлению, содержащих недостоверные сведения.

4.8. Заявление регистрируется специалистом Администрации, уполномоченным осуществлять приём и регистрацию почтовой корреспонденции, либо специалистом МФЦ.

4.9. Срок выполнения административной процедуры составляет 1 рабочий день.

4.10. Результатом выполнения административной процедуры является присвоение

входящего номера и даты поступления заявления в Администрацию и передача его на исполнение Специалисту, ответственному за исполнение муниципальной услуги, либо сформированный комплект документов (в случае поступления документов в электронном виде).

Подготовка и направление межведомственного запроса в территориальный налоговый орган и (или) Управление Росреестра по Ленинградской области

4.11. Юридическим фактом, являющимся основанием для начала выполнения административного действия, является непредставление заявителем выписки из ЕГРЮЛ и(или) документов на объект или объекты недвижимости;

4.12. Должностным лицом, ответственными за формирование и направление межведомственных запросов, является специалист Администрации, либо специалист МФЦ.

4.13. Формирование межведомственного запроса о представлении выписки из ЕГРЮЛ и (или) документов на объект или объекты недвижимости (далее - межведомственный запрос).

Требования к содержанию и формированию межведомственного запроса установлены статьей 7.2 Федерального закона N 210-ФЗ.

Межведомственный запрос должен содержать следующие сведения:

наименование органа, направляющего межведомственный запрос;

наименование органа (организации), в адрес которого направляется межведомственный запрос;

наименование услуги, для предоставления которой необходимо представление документа и(или) информации, а также, если имеется, номер (идентификатор) такой услуги в реестре муниципальных услуг;

указание на положения нормативного правового акта, которыми установлено представление документа и(или) информации, необходимых для предоставления услуги, и указание на реквизиты данного нормативного правового акта;

сведения, необходимые для представления документа и(или) информации, установленные административным регламентом предоставления муниципальной услуги, а также сведения, предусмотренные нормативными правовыми актами как необходимые для представления таких документов и(или) информации;

контактная информация для направления ответа на межведомственный запрос;

дата направления межведомственного запроса и срок ожидаемого ответа на межведомственный запрос;

фамилия, имя, отчество и должность Специалиста, его подпись, в том числе электронная подпись, а также номер служебного телефона и(или) адрес электронной почты для связи;

информация о факте получения согласия, предусмотренного частью 5 статьи 7 Федерального закона N 210-ФЗ.

Максимальный срок формирования межведомственного запроса - три рабочих дня с момента приема заявления.

Межведомственный запрос формируется в электронном виде и подписывается электронной подписью Специалиста. После подписания межведомственного запроса и до его направления специалист обеспечивает регистрацию межведомственного запроса в системе документооборота.

Основным способом направления межведомственного запроса и получения ответа на него в соответствии с пунктом 1 статьи 7.1 Федерального закона N 210-ФЗ является единая система межведомственного электронного взаимодействия (далее - ЕСМЭВ). Кроме того, направление межведомственного запроса может осуществляться по электронной почте, а также иными способами, не противоречащими законодательству.

При получении ответа на межведомственный запрос Специалист приобщает

полученный ответ к делу, открытому в связи с поступлением Заявления. Датой направления межведомственного запроса считается дата регистрации исходящего почтового отправления.

4.14. Критерием принятия решения при выполнении административного действия является непредставление заявителем выписки из ЕГРЮЛ и(или) документов на объект или объекты недвижимости.

4.15. Результатом административной процедуры является получение выписки из ЕГРЮЛ и(или) документов на объект или объекты недвижимости.

4.16. Способом фиксации результата выполнения административной процедуры является регистрация ответа территориального налогового органа и(или) территориального отдела Управления Росреестра по Ленинградской области.

Рассмотрение заявления о предоставлении разрешения, переоформлении разрешения, продлении срока действия разрешения и принятие решения

4.17. Юридическим фактом, являющимся основанием для рассмотрения заявления, является регистрация заявления и прилагаемых к нему документов.

4.18. Специалист при рассмотрении заявления осуществляет проверку полноты и достоверности приложенных к заявлению документов в соответствии с требованиями статьи 5 Федерального закона N 271-ФЗ, постановления Правительства Российской Федерации N 148, а также соответствие (несоответствие) места расположения объекта или объектов недвижимости, принадлежащих заявителю, типа рынка, который предполагается организовать, Плану.

По результатам рассмотрения заявления Специалист готовит проект НПА ОМСУ: о предоставлении разрешения либо об отказе в предоставлении разрешения; о переоформлении разрешения либо об отказе в переоформлении разрешения; о продлении срока действия разрешения либо об отказе в продлении срока действия разрешения.

Специалист осуществляет подготовку проекта НПА ОМСУ, обеспечивает его согласование и направление на подпись в установленном порядке.

4.19. Должностным лицом, ответственными за рассмотрение заявления, подготовку проекта НПА ОМСУ, является Специалист.

4.20. Критериями принятия решения при выполнении административного действия являются соответствие (несоответствие) заявления и прилагаемых к нему документов, указанных в пункте 2.10. настоящего Административного регламента, требованиям статьи 5 Федерального закона N 271-ФЗ, постановления Правительства Российской Федерации N 148, а также соответствие (несоответствие) места расположения объекта или объектов недвижимости, принадлежащих заявителю, типа рынка, который предполагается организовать, Плану.

4.21. Результатом административного действия является проект НПА ОМСУ.

4.22. Способом фиксации результата выполнения административного действия является подписание проекта НПА ОМСУ.

Оформление и вручение (направление) заявителю уведомления о выдаче разрешения, уведомления о переоформлении разрешения, уведомления о продлении срока действия разрешения и выдача разрешения, переоформленного разрешения, разрешения с продленным сроком действия либо вручение (направление) заявителю уведомления об отказе в выдаче разрешения, уведомления об отказе в переоформлении разрешения, уведомления об отказе в продлении срока действия разрешения

4.23. Юридическим фактом, являющимся основанием для оформления уведомления о выдаче разрешения, уведомления о переоформлении разрешения, уведомления о продлении

срока действия разрешения (далее - уведомления) и выдачи разрешения, переоформленного разрешения, разрешения с продленным сроком действия (далее - разрешения) либо оформления уведомления об отказе в выдаче разрешения, уведомления об отказе в переоформлении разрешения, уведомления об отказе в продлении срока действия разрешения (далее - уведомления), является издание НПА ОМСУ о предоставлении разрешения, переоформлении разрешения, продлении срока действия разрешения либо об отказе в предоставлении разрешения, переоформлении разрешения, продлении срока действия разрешения

4.24. Специалист направляет подготовленное уведомление, разрешение главе администрации ОМСУ для согласования.

Максимальный срок подготовки уведомлений, разрешений составляет один рабочий день, следующий за днем издания НПА ОМСУ.

После подписания уведомления и разрешения главой администрации ОМСУ Специалист вручает (направляет по почте или электронной почте, факсу) заявителю уведомление, выдает заявителю разрешение. Вручение уведомления, выдача разрешения заявителю осуществляется под подписью уполномоченного представителя заявителя в согласованное с ним время.

Максимальный срок выполнения административного действия составляет три дня со дня издания нормативного акта ОМСУ.

4.25. Должностным лицом, ответственными за оформление и выдачу (направление) заявителю уведомлений, разрешений, является Специалист.

4.26. Критерием принятия решения при выполнении административного действия является издание НПА ОМСУ.

4.27. Результатом административного действия является вручение (направление) заявителю уведомления о выдаче разрешения, уведомления о переоформлении разрешения, уведомления о продлении срока действия разрешения и выдача разрешения, переоформленного разрешения, разрешения с продленным сроком действия либо вручение (направление) заявителю уведомления об отказе в выдаче разрешения, уведомления об отказе в переоформлении разрешения, уведомления об отказе в продлении срока действия разрешения.

4.28. Способом фиксации результата административного действия является подпись заявителя о вручении уведомления и выдаче разрешения на уведомлении, а при направлении уведомления заявителю - документ, подтверждающий отправление по почте или электронной почте, факсу.

Формирование дела о предоставлении заявителю права на организацию розничного рынка на территории МО

4.29. Юридическим фактом, являющимся основанием для формирования дела о предоставлении заявителю права на организацию розничного рынка на территории МО (далее - дело), является наличие:

заявления и прилагаемых к нему документов, указанных в пункте 2.10. настоящего Административного регламента;

издание нормативного акта ОМСУ о предоставлении разрешения либо об отказе в предоставлении разрешения, уведомления о выдаче разрешения либо об отказе в выдаче разрешения;

копия выданного разрешения.

4.30. Специалист присваивает сформированному делу порядковый номер и подшивает в него документы, указанные в пункте 4.29. настоящего Административного регламента.

При подаче заявления о переоформлении разрешения и продлении срока действия разрешения в дело также подшиваются следующие документы:

- заявление с оттиском штампа ОМСУ с указанием даты и входящего номера;

- нормативный акт ОМСУ о переоформлении разрешения, продлении срока действия разрешения;
- нормативный акт ОМСУ об отказе в переоформлении разрешения, продлении срока действия разрешения;
- уведомление об отказе в переоформлении разрешения, уведомление об отказе в продлении срока действия разрешения;
- копия переоформленного разрешения;
- копия разрешения с продленным сроком действия.

Максимальный срок выполнения действия - один рабочий день после выдачи заявителю разрешения, переоформленного разрешения, разрешения с продленным сроком действия и вручения (направления) заявителю уведомления о выдаче разрешения, уведомления о переоформлении разрешения, уведомления о продлении срока действия разрешения либо вручения (направления) заявителю уведомления об отказе в выдаче разрешения, уведомления об отказе в переоформлении разрешения, уведомления об отказе в продлении срока действия разрешения, способом, указанным в заявлении, в случае подачи заявления в администрацию с помощью МФЦ, либо через функционал личного кабинета, в случае подачи заявления через ПГУ ЛО или ЕПГУ.

4.31. Лицом, ответственным за формирование дела, является Специалист Администрации.

4.32. Критерием принятия решения при выполнении административного действия является наличие документов, указанных в пунктах 4.28. и 4.29. настоящего Административного регламента.

4.33. Результатом выполнения административного действия является сформированное дело.

4.34. Способом фиксации выполнения административного действия является составление описи дела.

V. Формы контроля за исполнением Административного регламента

Порядок осуществления текущего контроля за соблюдением и исполнением ответственными должностными лицами положений Административного регламента и иных нормативных правовых актов, устанавливающих требования к предоставлению муниципальной услуги, а также принятием решений ответственными лицами.

5.1. Заместитель руководителя ОМСУ, курирующий вопросы развития потребительского рынка (далее – Руководитель) осуществляет текущий контроль соблюдения последовательности действий, определённых административными процедурами по предоставлению муниципальной услуги, принятием решений и обеспечением сохранности оформленных дел.

5.2. Текущий контроль осуществляется путём проведения проверок соблюдения специалистами Администрации настоящего Административного регламента.

5.3. Руководитель и Специалист, непосредственно участвующие в предоставлении муниципальной услуги, несут персональную ответственность за соблюдение сроков и порядка приема документов, своевременности направления межведомственных запросов, соответствие результатов рассмотрения заявления требованиям законодательства, принятие мер по проверке представленных документов, соблюдение сроков и порядка предоставления муниципальной услуги, соблюдение сроков и порядка подготовки отказа в предоставлении муниципальной услуги, соблюдение сроков и порядка выдачи разрешений, вручения (направления) уведомлений. Персональная ответственность закрепляется в должностных регламентах в соответствии с требованиями законодательства.

В частности, несут ответственность за:

требование у заявителей документов или платы, не предусмотренных

административным регламентом;

нарушение сроков регистрации запросов заявителя о предоставлении муниципальной услуги;

нарушение сроков предоставления муниципальной услуги;

направление необоснованных межведомственных запросов;

нарушение сроков подготовки межведомственных запросов.

5.4. Контроль за полнотой и качеством предоставления муниципальной услуги включает в себя проведение проверок с целью выявления и устранения нарушений прав заявителей, рассмотрение, принятие решений и подготовку ответов на обращения заявителей, содержащих жалобы на решения, действия (бездействие) должностных лиц Администрации.

Порядок и периодичность осуществления плановых и внеплановых проверок полноты и качества предоставления государственной услуги.

Проверки могут быть плановыми и внеплановыми (проводятся по конкретному обращению заявителя). О проведении проверки издаётся распоряжение Администрации.

Руководитель по мере поступления заявлений о выдаче разрешения, переоформлении разрешения, продлении срока действия разрешения осуществляет выборочные проверки сформированных дел на предмет соблюдения сроков проверки заявлений и прилагаемых к ним документов, сроков вручения (направления) уведомлений о приеме заявлений к рассмотрению, сроков рассмотрения заявлений, сроков вручения (направления) уведомлений, сроков выдачи разрешений, а также внеплановые проверки в случае поступления жалоб (обращений) юридических лиц, граждан, их объединений в рамках досудебного (внесудебного) обжалования.

5.5. В случае выявления нарушений прав заявителей при принятии решений, при совершении действий (бездействии) руководителем и Специалистами Администрации, они несут ответственность в соответствии с законодательством.

5.6. Порядок и формы контроля за предоставлением муниципальной услуги со стороны граждан, их объединений и организаций.

Контроль со стороны граждан, их объединений и организаций осуществляется по почте, в том числе электронной. Предложения и замечания также высказываются на личном приеме у руководителя.

Ответственность должностных лиц за решения и действия (бездействие), принимаемые (осуществляемые) в ходе предоставления муниципальной услуги.

5.7. Контроль соблюдения специалистами МФЦ последовательности действий, определенных административными процедурами, осуществляется директором МФЦ.

Контроль соблюдения требований настоящего Административного регламента в части, касающейся участия МФЦ в предоставлении муниципальной услуги, осуществляется Комитетом экономического развития и инвестиционной деятельности Ленинградской области.

VI. Досудебный (внесудебный) порядок обжалования решений и действий (бездействия) органа, предоставляющего муниципальную услугу, а также должностных лиц, муниципальных служащих

Право заявителей на досудебное (внесудебное) обжалование решений и действий (бездействия), принятых (осуществляемых) в ходе предоставления муниципальной услуги

6.1. Заявители имеют право на досудебное (внесудебное) обжалование решений и действий (бездействия), принятых (осуществляемых) Администрацией, должностными

лицами Администрации в ходе предоставления муниципальной услуги. Досудебный (внесудебный) порядок обжалования не исключает возможности обжалования решений и действий (бездействия), принятых (осуществляемых) в ходе предоставления муниципальной услуги, в судебном порядке. Досудебный (внесудебный) порядок обжалования не является для заявителя обязательным.

6.2. Заявитель может обратиться с жалобой в следующих случаях:

- 1) нарушение срока регистрации заявления о предоставлении муниципальной услуги;
- 2) нарушение срока предоставления муниципальной услуги;
- 3) требование у заявителя документов, не предусмотренных нормативными правовыми актами Российской Федерации, нормативными правовыми актами Ленинградской области для предоставления муниципальной услуги;
- 4) отказ в приеме документов у заявителя, предоставление которых предусмотрено нормативными правовыми актами Российской Федерации, нормативными правовыми актами Ленинградской области, для предоставления муниципальной услуги;
- 5) отказ в предоставлении муниципальной услуги, если основания отказа не предусмотрены федеральными законами и принятыми в соответствии с ними иными нормативными правовыми актами Российской Федерации, нормативными правовыми актами Ленинградской области;
- 6) затребование с заявителя при предоставлении муниципальной услуги платы, не предусмотренной нормативными правовыми актами Российской Федерации, нормативными правовыми актами Ленинградской области;
- 7) отказ в исправлении допущенных опечаток и ошибок в выданных в результате предоставления муниципальной услуги документах либо нарушение установленного срока таких исправлений.

Предмет досудебного (внесудебного) обжалования

6.3. Предметом досудебного (внесудебного) обжалования являются решение, действие (бездействие) Администрации, должностных лиц Администрации, муниципальных служащих, ответственных за предоставление муниципальной услуги.

Органы местного самоуправления и должностные лица, которым может быть адресована жалоба в досудебном (внесудебном) порядке

6.4. Жалоба подаётся заявителем в Администрацию в письменной форме на бумажном носителе либо в электронной форме (Приложение 6 к настоящему административному регламенту).

Основания для начала процедуры досудебного (внесудебного) обжалования

6.5. Основанием для начала процедуры досудебного (внесудебного) обжалования является подача заявителем жалобы в соответствии с требованиями части 5 статьи 11.2 Федерального закона от 27 июля 2010 года № 210-ФЗ «Об организации предоставления государственных и муниципальных услуг».

Права заявителей на получение информации и документов, необходимых для составления и обоснования жалобы

6.6. Заявитель имеет право на получение информации и документов, необходимых для составления и обоснования жалобы, при условии, что это не затрагивает права, свободы и законные интересы других лиц, и если указанные информация и документы не содержат сведений, составляющих государственную или иную охраняемую законом тайну.

Сроки рассмотрения жалобы

6.7. Жалоба подлежит рассмотрению должностным лицом, наделенным полномочиями по рассмотрению жалоб, в течение 15 дней со дня ее регистрации, а в случае обжалования

отказа должностного лица в приёме документов у заявителя либо в исправлении допущенных опечаток и ошибок или в случае обжалования нарушения установленного срока таких исправлений - в течение пяти рабочих дней со дня ее регистрации.

Жалоба на решение, принятое руководителем, рассматривается в течение 15 дней со дня ее регистрации.

Результат досудебного (внесудебного) обжалования применительно к каждой процедуре либо инстанции обжалования

6.8. По результатам рассмотрения жалобы орган (организация), предоставляющий муниципальную услугу, принимает одно из следующих решений:

1) удовлетворяет жалобу, в том числе в форме отмены принятого решения, исправления допущенных органом (организацией), предоставляющим муниципальную услугу, опечаток и ошибок в выданных в результате предоставления муниципальной услуги документах, возврата заявителю денежных средств, взимание которых не предусмотрено нормативными правовыми актами Российской Федерации, нормативными правовыми актами Ленинградской области, а также в иных формах;

2) отказывает в удовлетворении жалобы.

6.9. В случае установления в ходе или по результатам рассмотрения жалобы признаков состава административного правонарушения или преступления должностное лицо, наделенное полномочиями по рассмотрению жалоб, незамедлительно направляет имеющиеся материалы в органы прокуратуры.

6.10. Не позднее дня, следующего за днем принятия решения, указанного в п. 6.8, заявителю в письменной форме и по желанию заявителя в электронной форме направляется мотивированный ответ о результатах рассмотрения жалобы.

**Информация о местах нахождения,
справочных телефонах и адресах электронной почты МФЦ**

**Информация о местах нахождения,
справочных телефонах и адресах электронной почты МФЦ**

Телефон единой справочной службы ГБУ ЛО «МФЦ»: 8 (800) 500-00-47 *(на территории России звонок бесплатный)*, адрес электронной почты: info@mfc47.ru.

В режиме работы возможны изменения. Актуальную информацию о местах нахождения, справочных телефонах и режимах работы филиалов МФЦ можно получить на сайте МФЦ Ленинградской области www.mfc47.ru

№ п/п	Наименование МФЦ	Почтовый адрес	График работы	Телефон
Предоставление услуг в Бокситогорском районе Ленинградской области				
1	Филиал ГБУ ЛО «МФЦ» «Тихвинский» - отдел «Бокситогорск»	187650, Россия, Ленинградская область, Бокситогорский район, г. Бокситогорск, ул. Заводская, д. 8	Понедельник - пятница с 9.00 до 18.00. Суббота – с 09.00 до 14.00. Воскресенье - выходной	8 (800) 500-00-47
	Филиал ГБУ ЛО «МФЦ» «Тихвинский» - отдел «Пикалево»	187602, Россия, Ленинградская область, Бокситогорский район, г. Пикалево, ул. Заводская, д. 11	Понедельник - пятница с 9.00 до 18.00. Суббота – с 09.00 до 14.00. Воскресенье - выходной	8 (800) 500-00-47
Предоставление услуг в Волосовском районе Ленинградской области				
2	Филиал ГБУ ЛО «МФЦ» «Волосовский»	188410, Россия, Ленинградская обл., Волосовский район, г. Волосово, усадьба СХТ, д.1 лит. А	С 9.00 до 21.00 ежедневно, без перерыва	8 (800) 500-00-47
Предоставление услуг в Волховском районе Ленинградской области				
3	Филиал ГБУ ЛО «МФЦ» «Волховский»	187403, Ленинградская область, г. Волхов. Волховский проспект, д. 9	Понедельник - пятница с 9.00 до 18.00, выходные - суббота, воскресенье	8 (800) 500-00-47
Предоставление услуг во Всеволожском районе Ленинградской области				
4	Филиал ГБУ ЛО «МФЦ» «Всеволожский»	188643, Россия, Ленинградская область, Всеволожский район, г. Всеволожск, ул. Пожвинская, д. 4а	С 9.00 до 21.00 ежедневно, без перерыва	8 (800) 500-00-47
	Филиал ГБУ ЛО «МФЦ» «Всеволожский» - отдел «Новосаратовка»	188681, Россия, Ленинградская область, Всеволожский район, д. Новосаратовка - центр, д. 8 (52-й километр внутреннего кольца КАД, в здании МРЭО-15, рядом с АЗС Лукойл)	С 9.00 до 21.00 ежедневно, без перерыва	8 (800) 500-00-47
	Филиал ГБУ ЛО «МФЦ» «Всеволожский» - отдел «Сертолово»	188650, Россия, Ленинградская область, Всеволожский район, г. Сертолово, ул. Центральная, д. 8, корп. 3	Понедельник - суббота с 9.00 до 18.00 воскресенье - выходной	8 (800) 500-00-47
	Филиал ГБУ ЛО «МФЦ» отдел «Мурино»	188661, Россия, Ленинградская область, Всеволожский район, Мурино, ул. Вокзальная 19	Понедельник – пятница 9.00-18.00 суббота 9.00-14.00 воскресенье – выходной	8 (800) 500-00-47
Предоставление услуг в Выборгском районе Ленинградской области				

5	Филиал ГБУ ЛО «МФЦ» «Выборгский»	188800, Россия, Ленинградская область, Выборгский район, г. Выборг, ул. Вокзальная, д.13	С 9.00 до 21.00 ежедневно, без перерыва	8 (800) 500-00-47
	Филиал ГБУ ЛО «МФЦ» «Выборгский» - отдел «Роцино»	188681, Россия, Ленинградская область, Выборгский район, п. Роцино, ул. Советская, д.8	С 9.00 до 21.00 ежедневно, без перерыва	8 (800) 500-00-47
	Филиал ГБУ ЛО «МФЦ» «Выборгский» - отдел «Светогорский»	188992, Ленинградская область, г. Светогорск, ул. Красноармейская д.3	С 9.00 до 21.00 ежедневно, без перерыва	8 (800) 500-00-47
	Филиал ГБУ ЛО «МФЦ» «Выборгский» - отдел «Приморск»	188910, Россия, Ленинградская область, Выборгский район, г. Приморск, Выборгское шоссе, д.14	Понедельник-пятница с 9.00 до 18.00, суббота с 9.00 до 14.00, воскресенье - выходной	8 (800) 500-00-47
Предоставление услуг в Гатчинском районе Ленинградской области				
6	Филиал ГБУ ЛО «МФЦ» «Гатчинский»	188300, Россия, Ленинградская область, Гатчинский район, г. Гатчина, Пушкинское шоссе, д. 15 А	С 9.00 до 21.00 ежедневно, без перерыва	8 (800) 500-00-47
	Филиал ГБУ ЛО «МФЦ» «Гатчинский» - отдел «Аэродром»	188309, Россия, Ленинградская область, Гатчинский район, г. Гатчина, ул. Слепнева, д. 13, корп. 1	Понедельник - суббота с 9.00 до 18.00 воскресенье - выходной	8 (800) 500-00-47
	Филиал ГБУ ЛО «МФЦ» «Гатчинский» - отдел «Сиверский»	188330, Россия, Ленинградская область, Гатчинский район, пгт. Сиверский, ул. 123 Дивизии, д. 8	Понедельник - суббота с 9.00 до 18.00 воскресенье - выходной	8 (800) 500-00-47
	Филиал ГБУ ЛО «МФЦ» «Гатчинский» - отдел «Коммунар»	188320, Россия, Ленинградская область, Гатчинский район, г. Коммунар, Ленинградское шоссе, д. 10	Понедельник - суббота с 9.00 до 18.00 воскресенье - выходной	8 (800) 500-00-47
Предоставление услуг в Кингисеппском районе Ленинградской области				
7	Филиал ГБУ ЛО «МФЦ» «Кингисеппский»	188480, Россия, Ленинградская область, Кингисеппский район, г. Кингисепп, ул. Карла Маркса, д. 43	С 9.00 до 21.00 ежедневно, без перерыва	8 (800) 500-00-47
Предоставление услуг в Киришском районе Ленинградской области				
8	Филиал ГБУ ЛО «МФЦ» «Киришский»	187110, Россия, Ленинградская область, Киришский район, г. Кириши, пр. Героев, д. 34А.	С 9.00 до 21.00 ежедневно, без перерыва	8 (800) 500-00-47
Предоставление услуг в Кировском районе Ленинградской области				
9	Филиал ГБУ ЛО «МФЦ» «Кировский»	187340, Россия, Ленинградская область, г. Кировск, Новая улица, 1	С 9.00 до 21.00 ежедневно, без перерыва	8 (800) 500-00-47
		187340, Россия, Ленинградская область, г. Кировск, ул. Набережная 29А	Понедельник-пятница с 9.00 до 18.00, суббота с 9.00 до 14.00, воскресенье - выходной	8 (800) 500-00-47
	Филиал ГБУ ЛО «МФЦ» «Кировский» - отдел «Отрадное»	187330, Ленинградская область, Кировский район, г. Отрадное, Ленинградское шоссе, д. 6Б	Понедельник-пятница с 9.00 до 18.00, суббота с 9.00 до 14.00, воскресенье - выходной	8 (800) 500-00-47
Предоставление услуг в Лодейнопольском районе Ленинградской области				

10	Филиал ГБУ ЛО «МФЦ» «Лодейнопольский»	187700, Россия, Ленинградская область, Лодейнопольский район, г.Лодейное Поле, ул. Карла Маркса, д. 36 лит. Б	С 9.00 до 21.00 ежедневно, без перерыва	8 (800) 500-00-47
Предоставление услуг в Ломоносовском районе Ленинградской области				
11	Филиал ГБУ ЛО «МФЦ» «Ломоносовский»	188512, г. Санкт-Петербург, г. Ломоносов, Дворцовый проспект, д. 57/11	С 9.00 до 21.00 ежедневно, без перерыва	8 (800) 500-00-47
Предоставление услуг в Лужском районе Ленинградской области				
12	Филиал ГБУ ЛО «МФЦ» «Лужский»	188230, Россия, Ленинградская область, Лужский район, г. Луга, ул. Миккели, д. 7, корп. 1	С 9.00 до 21.00 ежедневно, без перерыва	8 (800) 500-00-47
Предоставление услуг в Подпорожском районе Ленинградской области				
13	Филиал ГБУ ЛО «МФЦ» «Лодейнопольский»- отдел «Подпорожье»	187780, Ленинградская область, г. Подпорожье, ул. Октябрат д.3	Понедельник - суббота с 9.00 до 20.00. Воскресенье - выходной	8 (800) 500-00-47
Предоставление услуг в Приозерском районе Ленинградской области				
14	Филиал ГБУ ЛО «МФЦ» «Приозерск» - отдел «Сосново»	188731, Россия, Ленинградская область, Приозерский район, пос. Сосново, ул. Механизаторов, д.11	С 9.00 до 21.00 ежедневно, без перерыва	8 (800) 500-00-47
	Филиал ГБУ ЛО «МФЦ» «Приозерск»	188760, Россия, Ленинградская область, Приозерский район., г. Приозерск, ул. Калинина, д. 51 (офис 228)	С 9.00 до 21.00 ежедневно, без перерыва	8 (800) 500-00-47
Предоставление услуг в Сланцевском районе Ленинградской области				
15	Филиал ГБУ ЛО «МФЦ» «Сланцевский»	188565, Россия, Ленинградская область, г. Сланцы, ул. Кирова, д. 16А	С 9.00 до 21.00 ежедневно, без перерыва	8 (800) 500-00-47
Предоставление услуг в г. Сосновый Бор Ленинградской области				
16	Филиал ГБУ ЛО «МФЦ» «Сосновоборский»	188540, Россия, Ленинградская область, г. Сосновый Бор, ул. Мира, д.1	С 9.00 до 21.00 ежедневно, без перерыва	8 (800) 500-00-47
Предоставление услуг в Тихвинском районе Ленинградской области				
17	Филиал ГБУ ЛО «МФЦ» «Тихвинский»	187553, Россия, Ленинградская область, Тихвинский район, г. Тихвин, 1-й микрорайон, д.2	С 9.00 до 21.00 ежедневно, без перерыва	8 (800) 500-00-47
Предоставление услуг в Тосненском районе Ленинградской области				
18	Филиал ГБУ ЛО «МФЦ» «Тосненский»	187000, Россия, Ленинградская область, Тосненский район, г. Тосно, ул. Советская, д. 9В	С 9.00 до 21.00 ежедневно, без перерыва	8 (800) 500-00-47
Уполномоченный МФЦ на территории Ленинградской области				
19	ГБУ ЛО «МФЦ» (обслуживание заявителей не осуществляется)	<i>Юридический адрес:</i> 188641, Ленинградская область, Всеволожский район, дер. Новосаратовка-центр, д.8 <i>Почтовый адрес:</i> 191311, г. Санкт-Петербург, ул. Смольного, д. 3, лит. А <i>Фактический адрес:</i> 191024, г. Санкт-Петербург, пр. Бакунина, д. 5, лит. А	пн-чт – с 9.00 до 18.00, пт. – с 9.00 до 17.00, перерыв с 13.00 до 13.48, выходные дни - сб, вс.	8 (800) 500-00-47

(Форма)

ЗАЯВЛЕНИЕ

о предоставлении муниципальной услуги по выдаче разрешения,
по переоформлению разрешения, по продлению срока действия разрешения
на право организации розничного рынка на территории
муниципального района (городского округа) Ленинградской области

Заявитель _____
(организационно-правовая форма юридического лица)

(полное и (в случае, если имеется) сокращенное наименование,
в том числе фирменное)

(место нахождения юридического лица)

Просит:

выдать разрешение на право организации розничного рынка (продлить
срок действия разрешения, переоформить разрешение) _____
(нужное указать)

по адресу: _____

(место расположения объекта или объектов недвижимости, где предполагается
организовать рынок)

Тип рынка _____
(тип рынка, который предполагается организовать)

Площадь земельного участка _____ кв. м; зданий, строений _____ кв. м

Количество торговых мест _____

Количество арендаторов _____, из них юридических лиц _____,
индивидуальных предпринимателей _____, сельхозпроизводителей _____

На срок _____
(указать запрашиваемый срок действия)

Информация о заявителе:

Государственный регистрационный номер записи о создании юридического
лица _____

Данные документа, подтверждающего факт внесения сведений о юридическом
лице в Единый государственный реестр юридических лиц: вид документа _____
серия _____ N _____ дата _____

(кем выдан, когда выдан)

Идентификационный номер налогоплательщика _____

Данные документа о постановке юридического лица на учет в налоговом
оргane: вид документа _____ серия _____ N _____ дата _____

(кем выдан, когда выдан)

К заявлению прилагаются:

нотариально удостоверенные копии учредительных документов (указать,
какие именно);

выписка из Единого государственного реестра юридических лиц или ее
нотариально удостоверенная копия (представляется заявителем по собственной
инициативе);

нотариально удостоверенная копия документа, подтверждающего право на
объект их объекты недвижимости, расположенные на территории, в пределах
которой предполагается организовать рынок (представляется заявителем по
собственной инициативе).

Результат рассмотрения заявления прошу:

<input type="checkbox"/>	выдать на руки в ОИВ/Администрации/ Организации
<input type="checkbox"/>	выдать на руки в МФЦ
<input type="checkbox"/>	направить по почте
<input type="checkbox"/>	направить в электронной форме в личный кабинет на ПГУ»

Заявитель

(подпись)
М.П.

(Ф.И.О.)

(дата)

(ФОРМА)

Разрешение
на право организации розничного рынка
на территории Ленинградской области
(переоформленное разрешение, разрешение с продленным сроком действия)

N _____ от " ____ " _____ 20__ года
(47 - ОКАТО - N)

(наименование органа местного самоуправления, выдавшего разрешение
переоформленное разрешение, разрешение с продленным сроком действия)

выдано _____
(полное и сокращенное наименование юридического лица)
на основании _____

(наименование, дата и номер правового акта)

Местонахождение юридического лица _____

Месторасположение розничного рынка _____

ИНН _____

Тип розничного рынка _____

Срок действия разрешения

с " ____ " _____ 20__ года

по " ____ " _____ 20__ года

Дата принятия решения
о предоставлении разрешения
" ____ " _____ 20__ года

Глава администрации

Муниципального образования _____

(подпись)

(фамилия, инициалы)

Место печати

(Форма)

Администрация муниципального образования _____

Адрес администрации муниципального образования: _____

ИНН _____ КПП _____ Время работы _____

Уведомление

**о выдаче (отказе в выдаче) разрешения на право организации
розничного рынка на территории Ленинградской области
(переоформленного разрешения, разрешения с продленным сроком действия)**

№ _____ от " ____ " _____ 20 ____ года

(47-ОКАТО-N)

Наименование юридического лица _____ ИНН _____

Адрес юридического лица: _____

На основании _____

(наименование, дата и номер правового акта)

Вам выдано (отказано в выдаче) разрешение на организацию розничного рынка (переоформленное разрешение, разрешение с продленным сроком действия) на территории Ленинградской области (ненужное зачеркнуть)

_____ (номер и дата разрешения или причина отказа в выдаче разрешения)

(линия отреза)

Уведомление

**о выдаче (отказе в выдаче) разрешения на право организации
розничного рынка на территории Ленинградской области
(переоформленного разрешения, разрешения с продленным сроком действия)**

№ _____ от " ____ " _____ 20 ____ года

(47-ОКАТО-N)

Наименование юридического лица _____ ИНН _____

Адрес юридического лица: _____

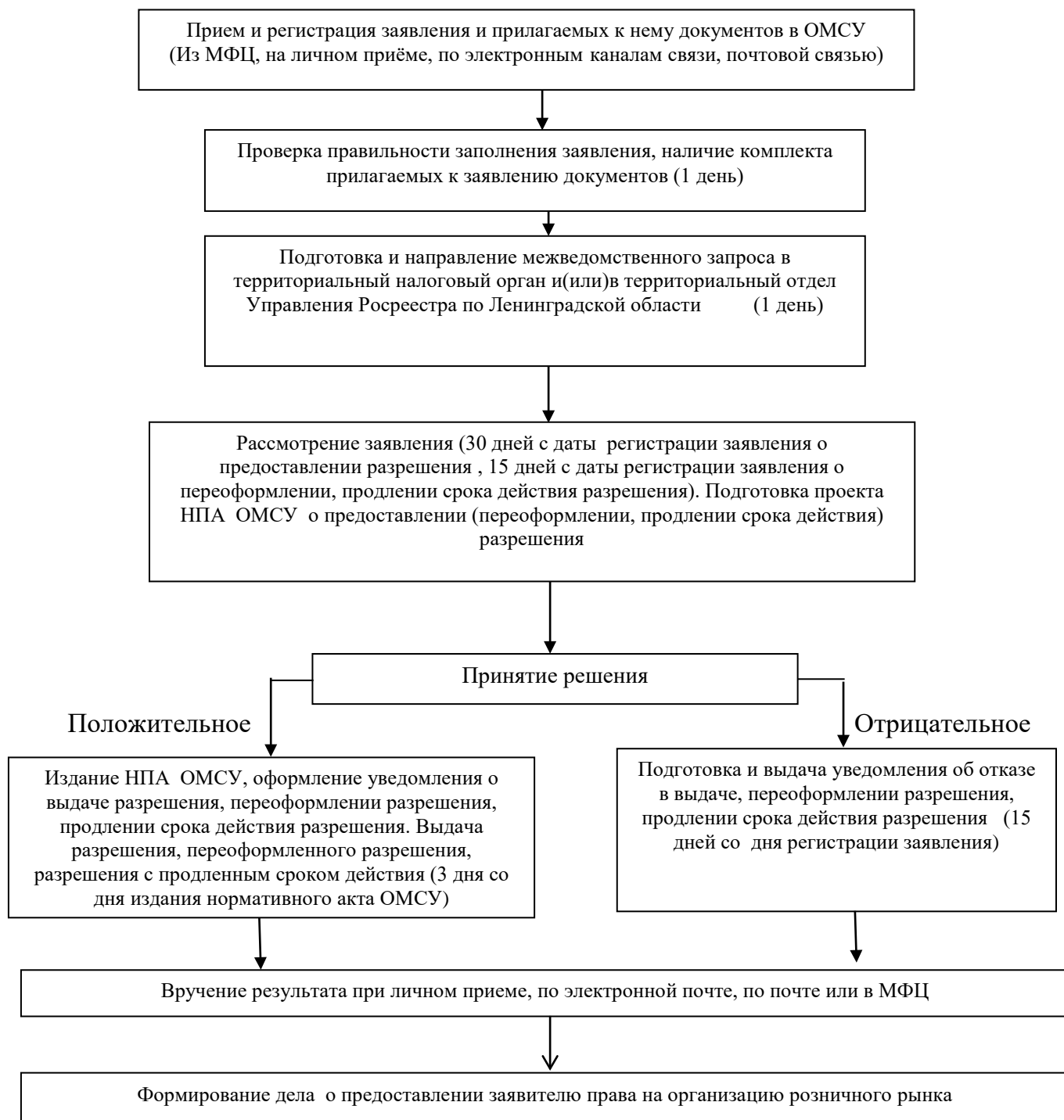
Разрешение на право организации розничного рынка (переоформленное разрешение, разрешение с продленным сроком действия) на территории Ленинградской области № _____ от _____, выданное на основании

_____ (наименование, дата и номер правового акта)

Получил " ____ " _____ 20 ____ года

_____ (подпись руководителя)

**БЛОК – СХЕМА
ПО ПРЕДОСТАВЛЕНИЮ МУНИЦИПАЛЬНОЙ УСЛУГИ ПО ВЫДАЧЕ,
ПЕРЕОФОРМЛЕНИЮ РАЗРЕШЕНИЙ НА ПРАВО ОРГАНИЗАЦИИ РОЗНИЧНЫХ
РЫНКОВ И ПРОДЛЕНИЮ СРОКА ДЕЙСТВИЯ РАЗРЕШЕНИЙ НА ПРАВО
ОРГАНИЗАЦИИ РОЗНИЧНЫХ РЫНКОВ**



(Форма)

В _____
(наименование органа, предоставляющего
муниципальную услугу)

_____ (должностное лицо органа,
предоставляющего муниципальную услугу,
решения и действия (бездействие)
которого обжалуется)

от _____

адрес проживания: _____

Телефон: _____

Адрес эл. почты: _____

ЖАЛОБА

(указать причину жалобы, дату и т.д.)

В подтверждение вышеизложенного прилагаю следующие документы:

1. _____
2. _____
3. _____

_____ (дата) _____ (подпись)

Жалобу принял:

Дата _____ вх. N _____

специалист (_____) _____
Ф.И.О. подпись