

**АДМИНИСТРАЦИЯ МУНИЦИПАЛЬНОГО ОБРАЗОВАНИЯ  
«РОЩИНСКОЕ ГОРОДСКОЕ ПОСЕЛЕНИЕ»  
ВЫБОРГСКОГО РАЙОНА ЛЕНИНГРАДСКОЙ ОБЛАСТИ**

**ПОСТАНОВЛЕНИЕ**

**от 20.11.2019**

**№704**

Об утверждении административного регламента предоставления муниципальной услуги «Признание помещения жилым помещением, жилого помещения непригодным для проживания, многоквартирного дома аварийным и подлежащим сносу или реконструкции, садового дома жилым домом и жилого дома садовым домом»

Руководствуясь Федеральным законом от 06 октября 2003 года № 131-ФЗ «Об общих принципах организации местного самоуправления в Российской Федерации», Федеральным законом от 27 июля 2010 года № 210-ФЗ «Об организации предоставления государственных и муниципальных услуг», администрация МО «Рощинское городское поселение» постановляет:

1. Утвердить административный регламент предоставления муниципальной услуги «Признание помещения жилым помещением, жилого помещения непригодным для проживания, многоквартирного дома аварийным и подлежащим сносу или реконструкции, садового дома жилым домом и жилого дома садовым домом», согласно приложению № 1.

2. С момента вступления в силу настоящего постановления считать утратившим силу:

- постановление администрации МО «Рощинское городское поселение» от 28.09.2015 № 501 «Об утверждении административного регламента предоставления муниципальной услуги «Признание жилого помещения пригодным (непригодным) для проживания, многоквартирного дома аварийным и подлежащим сносу или реконструкции»;

- постановление администрации МО «Рощинское городское поселение от 19.12.2016 № 749 «О внесении изменений в постановление администрации МО «Рощинское городское поселение» № 501 от 28.09.2015 г. «Об утверждении административного регламента предоставления муниципальной услуги «Признание жилого помещения пригодным (непригодным) для проживания, многоквартирного дома аварийным и подлежащим сносу или реконструкции»;

- постановление администрации МО «Рощинское городское поселение от 01.08.2017 № 324 «О внесении изменений в постановление администрации МО «Рощинское городское поселение» № 501 от 28.09.2015 г. «Об утверждении административного регламента предоставления муниципальной услуги «Признание жилого помещения пригодным (непригодным) для проживания, многоквартирного дома аварийным и подлежащим сносу или реконструкции»;

- п. 6 постановления администрации МО «Рощинское городское поселение от 20.12.2018 № 789 «О внесении изменений в постановления администрации муниципального образования «Рощинское городское поселение» Выборгского района Ленинградской области об утверждении административных регламентов предоставления муниципальных услуг».

3. Опубликовать настоящее постановление в официальном органе печати и разместить на официальном портале муниципального образования «Рощинское городское поселение» Выборгского района Ленинградской области в сети «Интернет».

3. Контроль за исполнением постановления возложить на заместителя главы администрации МО «Рощинское городское поселение» Чахкиева Х.С.

Глава администрации

В.Г. Савинов

**Административный регламент  
по предоставлению муниципальной услуги «Признание помещения жилым помещением, жилого помещения непригодным для проживания, многоквартирного дома аварийным и подлежащим сносу или реконструкции, садового дома жилым домом и жилого дома садовым домом»**

(Сокращенное наименование: «Признание помещения жилым помещением, жилого помещения непригодным для проживания, многоквартирного дома аварийным и подлежащим сносу или реконструкции, садового дома жилым домом и жилого дома садовым домом»)

**1. Общие положения**

1.1. Настоящий административный регламент предоставления муниципальной услуги «Признание помещения жилым помещением, жилого помещения непригодным для проживания, многоквартирного дома аварийным и подлежащим сносу или реконструкции, садового дома жилым домом и жилого дома садовым домом (далее - административный регламент, муниципальная услуга) определяет порядок, стандарт и сроки при предоставлении муниципальной услуги.

1.2. Заявителями, имеющими право на получение муниципальной услуги, являются:

- физические (юридические) лица, являющиеся собственниками (нанимателями) жилых помещений в домах, расположенных на территории соответствующего района муниципального образования, либо их уполномоченные представители (далее - заявитель);

- орган, уполномоченный на проведение регионального жилищного надзора (муниципального жилищного контроля), государственного контроля и надзора в сферах санитарно-эпидемиологической, пожарной, экологической и иной безопасности, защиты прав потребителей и благополучия человека (далее - орган государственного надзора (контроля).

Представлять интересы заявителя имеют право:

- от имени физических лиц:

представители, действующие в силу полномочий, основанных на доверенности или договоре;

опекуны недееспособных граждан;

законные представители (родители, усыновители, опекуны) несовершеннолетних в возрасте до 14 лет.

- от имени органа государственного надзора (контроля):

лица, действующие в соответствии с законом или учредительными документами от имени органа государственного надзора (контроля);

представители органа государственного надзора (контроля) в силу полномочий на основании доверенности.

1.1. Информация о месте нахождения, администрации муниципального образования «Рощинское городское поселение» Выборгского района Ленинградской области (далее – администрация), предоставляющей муниципальную услугу, организации, участвующей в предоставлении услуги (далее – Организации) и не являющихся многофункциональными центрами предоставления государственных и муниципальных услуг, графиках работы, контактных телефонах, адресах электронной почты (далее – сведения информационного характера) размещаются:

- на информационных стендах в местах предоставления муниципальной услуги (в доступном для заявителей месте);

- на официальном Интернет-сайте администрации МО «Рощинское городское поселение»: [roshino.rf](http://roshino.rf);

- на сайте Государственного бюджетного учреждения Ленинградской области «Многофункциональный центр предоставления государственных и муниципальных услуг» (далее - ГБУ ЛО «МФЦ»): <http://mfc47.ru/>;

- на Портале государственных и муниципальных услуг (функций) Ленинградской области (далее - ПГУ ЛО) / на Едином портале государственных услуг (далее – ЕПГУ): [www.gu.lenobl.ru/](http://www.gu.lenobl.ru/) [www.gosuslugi.ru](http://www.gosuslugi.ru).

## **2. Стандарт предоставления муниципальной услуги**

2.1. Полное наименование муниципальной услуги – Признание помещения жилым помещением, жилого помещения непригодным для проживания, многоквартирного дома аварийным и подлежащим сносу или реконструкции, садового дома жилым домом и жилого дома садовым домом.

Сокращенное наименование: «Признание помещения жилым помещением, жилого помещения непригодным для проживания, многоквартирного дома аварийным и подлежащим сносу или реконструкции, садового дома жилым домом и жилого дома садовым домом».

2.2. Муниципальную услугу предоставляет: администрация муниципального образования «Рощинское городское поселение» Выборгского района Ленинградской области (далее – Администрация).

Оценка и обследование помещения в целях признания его жилым помещением, жилого помещения пригодным (непригодным) для проживания граждан, а также многоквартирного дома в целях признания его аварийным и подлежащим сносу или реконструкции осуществляются межведомственной комиссией по признанию помещения жилым помещением, жилого помещения пригодным (непригодным) для проживания граждан, а также многоквартирного дома аварийным и подлежащим сносу или реконструкции (далее – комиссия), являющейся постоянно действующим органом Администрации, уполномоченным принимать решения по указанным вопросам.

Порядок работы, состав, полномочия комиссии определяется в соответствии с Положением о комиссии, утвержденным Администрацией.

Садовый дом признается жилым домом и жилой дом - садовым домом на основании решения Администрации.

В предоставлении муниципальной услуги участвуют:

ГБУ ЛО «МФЦ»;

Управление Федеральной службы государственной регистрации, кадастра и картографии по Ленинградской области;

Специализированные государственные и муниципальные организации технической инвентаризации.

Заявление на получение муниципальной услуги с комплектом документов принимаются:

1) при личной явке:

- в Администрацию;

- в филиалах, отделах, удаленных рабочих местах ГБУ ЛО «МФЦ»;

2) без личной явки:

- почтовым отправлением в Администрацию;

- в электронной форме через личный кабинет заявителя на ПГУ ЛО/ ЕПГУ.

Заявитель может записаться на прием для подачи заявления о предоставлении муниципальной услуги следующими способами:

1) посредством ПГУ/ЕПГУ – в Администрацию, в ГБУ ЛО «МФЦ»;

2) по телефону – Администрации, ГБУ ЛО «МФЦ»;

3) посредством сайта Администрации, ГБУ ЛО «МФЦ».

Для записи заявитель выбирает любую свободную для приема дату и время в пределах установленного в администрации или ГБУ ЛО «МФЦ» графика приема заявителей.

2.3. Результатом предоставления муниципальной услуги является:

а) в отношении помещения, многоквартирного дома: принятие решения о признании помещения жилым помещением, жилого помещения непригодным для проживания, многоквартирного дома аварийным и подлежащим сносу или реконструкции, или решения об отказе в признании помещения жилым помещением, жилого помещения непригодным для проживания, многоквартирного дома аварийным и подлежащим сносу или реконструкции;

Указанное решение принимается в виде заключения, оформляемого в соответствии с приложением № 3 к административному регламенту.

б) в отношении садового или жилого дома: о признании садового дома жилым домом и жилого дома садовым домом или об отказе в признании садового дома жилым домом и жилого дома садовым домом.

Указанное решение оформляется в соответствии с приложением № 6 к административному регламенту.

Результат предоставления муниципальной услуги предоставляется (в соответствии со способом, указанным заявителем при подаче заявления и документов):

1) при личной явке:

в администрацию,

в филиалах, отделах, удаленных рабочих местах ГБУ ЛО «МФЦ»;

2) без личной явки:

почтовым отправлением;

в электронной форме через личный кабинет заявителя на ПГУ ЛО/ ЕПГУ.

2.4. Срок предоставления муниципальной услуги не должен превышать 20 рабочих дней с даты поступления (регистрации) заявления в Администрацию.

2.5. Правовые основания для предоставления муниципальной услуги.

- Жилищный кодекс Российской Федерации (далее – ЖК РФ);

- Постановление Правительства Российской Федерации от 28 января 2006 года № 47 «Об утверждении Положения о помещении жилым помещением, жилого помещения непригодным для проживания, многоквартирного дома аварийным и подлежащим сносу или реконструкции, садового дома жилым домом и жилого дома садовым домом» (далее – Положение № 47);

- Постановление Правительства Российской Федерации от 13 августа 2006 года № 491 «Об утверждении правил содержания общего имущества в многоквартирном доме и правил изменения размера платы за содержание и ремонт жилого помещения в случае оказания услуг и выполнения работ по управлению, содержанию и ремонту общего имущества в многоквартирном доме ненадлежащего качества и (или) с перерывами, превышающими установленную продолжительность» (далее – постановление Правительства Российской Федерации от 13.08.2006 г. № 491);

- Постановлением Правительства Российской Федерации от 09.07. 2016 № 649 «О мерах по приспособлению жилых помещений и общего имущества в многоквартирном доме с учетом потребностей инвалидов».

2.6. Исчерпывающий перечень документов, необходимых в соответствии с законодательными или иными нормативными правовыми актами для предоставления муниципальной услуги, подлежащих предоставлению заявителем для признания помещения жилым помещением, жилого помещения непригодным для проживания, многоквартирного дома аварийным и подлежащим сносу или реконструкции:

1) заявление о предоставлении муниципальной услуги в соответствии с приложением № 1 к настоящему административному регламенту;

2) документ, удостоверяющий личность заявителя (за исключением случая, когда заявителем выступает орган, уполномоченный на проведение государственного контроля и надзора): документы, удостоверяющие личность гражданина Российской Федерации, в том числе военнослужащих, а также документы, удостоверяющие личность иностранного гражданина, лица без гражданства, включая вид на жительство и удостоверение беженца;

3) учредительные документы (при обращении юридического лица);

4) документ, удостоверяющий право (полномочия) представителя физического или юридического лица, если с заявлением обращается представитель заявителя;

5) копии правоустанавливающих документов на жилое помещение, право на которое не зарегистрировано в Едином государственном реестре прав на недвижимое имущество и сделок с ним;

6) в отношении нежилого помещения для признания его в дальнейшем жилым помещением - проект реконструкции нежилого помещения;

7) заключение специализированной организации, проводившей обследование многоквартирного дома, - в случае постановки вопроса о признании многоквартирного дома аварийным и подлежащим сносу или реконструкции;

8) заключение проектно-изыскательской организации по результатам обследования элементов ограждающих и несущих конструкций жилого помещения - в случае, если в соответствии с абзацем третьим пункта 44 Положения № 47.

9) заявления, письма, жалобы граждан на неудовлетворительные условия проживания - по усмотрению заявителя.

По своему желанию заявитель дополнительно может представить иные документы, которые, по его мнению, имеют значение для предоставления муниципальной услуги.

2.6.1. Исчерпывающий перечень документов, необходимых в соответствии с законодательными или иными нормативными правовыми актами для предоставления муниципальной услуги, подлежащих предоставлению заявителем для признания садового дома жилым домом и жилого дома садовым домом:

1) заявление о предоставлении муниципальной услуги в соответствии с приложением № 1.1 к настоящему административному регламенту;

2) документ, удостоверяющий личность заявителя: документы, удостоверяющие личность гражданина Российской Федерации, в том числе военнослужащих, а также документы, удостоверяющие личность иностранного гражданина, лица без гражданства, включая вид на жительство и удостоверение беженца;

4) документ, удостоверяющий право (полномочия) представителя заявителя, если с заявлением обращается представитель заявителя;

5) выписку из Единого государственного реестра недвижимости, содержащую сведения о зарегистрированных правах заявителя на садовый дом или жилой дом, либо правоустанавливающий документ на жилой дом или садовый дом в случае, если право собственности заявителя на садовый дом или жилой дом не зарегистрировано в Едином государственном реестре недвижимости, или нотариально заверенную копию такого документа;

6) заключение по обследованию технического состояния объекта, подтверждающее соответствие садового дома требованиям к надежности и безопасности, установленным частью 2 статьи 5, статьями 7, 8 и 10 Федерального закона «Технический регламент о безопасности зданий и сооружений», выданное индивидуальным предпринимателем или юридическим лицом, которые являются членами саморегулируемой организации в области инженерных изысканий (в случае признания садового дома жилым домом);

7) в случае, если садовый дом или жилой дом обременен правами третьих лиц, - нотариально удостоверенное согласие указанных лиц на признание садового дома жилым домом или жилого дома садовым домом.

2.7. Исчерпывающий перечень документов (сведений), необходимых в соответствии с законодательными или иными нормативными правовыми актами

для предоставления муниципальной услуги, находящихся в распоряжении государственных органов, органов местного самоуправления и подведомственных им организаций (за исключением организаций, оказывающих услуги, необходимые и обязательные для предоставления муниципальной услуги) и подлежащих представлению в рамках межведомственного информационного взаимодействия.

Администрация в рамках межведомственного информационного взаимодействия для предоставления муниципальной услуги запрашивает следующие документы (сведения):

а) сведения из Единого государственного реестра недвижимости о правах на помещение, садовый дом, жилой дом;

б) технический паспорт жилого помещения, а для нежилых помещений - технический план; технический паспорт жилого помещения;

в) заключения (акты) соответствующих органов государственного надзора (контроля) в случае, если представление указанных документов согласно п. 44 Положения № 47, является необходимым для принятия решения о признании жилого помещения непригодным для проживания.

Заявитель вправе представить документы и информацию, указанные в подпункте 2.7 настоящего административного регламента по собственной инициативе.

Исчерпывающий перечень документов, необходимых в соответствии с законодательными или иными нормативными правовыми актами для предоставления муниципальной услуги, подлежащих предоставлению органом государственного надзора (контроля):

1) заключение органов государственного надзора (контроля) по вопросам, отнесенным к их компетенции.

Органы, предоставляющие муниципальную услугу, не вправе требовать от заявителя:

1. представления документов и информации или осуществления действий, представление или осуществление которых не предусмотрено нормативными правовыми актами, регулирующими отношения, возникающие в связи с предоставлением муниципальной услуги;

2. представления документов и информации, в том числе подтверждающих внесение заявителем платы за предоставление муниципальных услуг, которые находятся в распоряжении органов, предоставляющих муниципальные услуги, иных государственных органов, органов местного самоуправления либо подведомственных государственным органам или органам местного самоуправления организаций, участвующих в предоставлении муниципальной услуги, за исключением документов, включенных в определенную часть 6 статьи 7 Федерального закона от 27.07.2010 № 210-ФЗ «Об организации предоставления государственных и муниципальных услуг» (далее – Федеральный закон № 210-ФЗ) перечень документов Заявитель вправе представить указанные документы и информацию в органы, предоставляющие государственные услуги, и органы, предоставляющие муниципальные услуги, по собственной инициативе;



3. осуществления действий, в том числе согласований, необходимых для получения муниципальной услуги и связанных с обращением в иные государственные органы, органы местного самоуправления, организации (за исключением получения услуг, являющихся необходимыми и обязательными для предоставления муниципальной услуги, включенных в перечни, предусмотренные частью 1 статьи 9 Федерального закона № 210-ФЗ, а также документов и информации, предоставляемых в результате оказания таких услуг;

– представления документов и информации, отсутствие и (или) недостоверность которых не указывались при первоначальном отказе в приеме документов, необходимых для предоставления муниципальной услуги, либо в предоставлении муниципальной услуги, за исключением следующих случаев:

– изменение требований нормативных правовых актов, касающихся предоставления муниципальной услуги, после первоначальной подачи заявления о предоставлении муниципальной услуги;

– наличие ошибок в заявлении о предоставлении муниципальной услуги и документах, поданных заявителем после первоначального отказа в приеме документов, необходимых для предоставления или муниципальной услуги, либо в предоставлении муниципальной услуги и не включенных в представленный ранее комплект документов;

– истечение срока действия документов или изменение информации после первоначального отказа в приеме документов, необходимых для предоставления муниципальной услуги, либо в предоставлении муниципальной услуги;

– выявление документально подтвержденного факта (признаков) ошибочного или противоправного действия (бездействия) должностного лица органа, предоставляющего государственную услугу, или органа, предоставляющего муниципальную услугу, муниципального служащего, работника многофункционального центра, работника организации, предусмотренной частью 1.1 статьи 16 Федерального закона № 210-ФЗ, при первоначальном отказе в приеме документов, необходимых для предоставления муниципальной услуги, либо в предоставлении муниципальной услуги, о чем в письменном виде за подписью руководителя органа, предоставляющего муниципальную услугу, руководителя многофункционального центра при первоначальном отказе в приеме документов, необходимых для предоставления муниципальной услуги, либо руководителя организации, предусмотренной частью 1.1 статьи 16 Федерального закона № 210-ФЗ, уведомляется заявитель, а также приносятся извинения за доставленные неудобства.

2.8. Исчерпывающий перечень оснований для приостановления предоставления муниципальной услуги.

Основания для приостановления предоставления муниципальной услуги не предусмотрены.

2.9. Исчерпывающий перечень оснований для отказа в приеме документов, необходимых для предоставления муниципальной услуги.

В приеме документов, необходимых для предоставления муниципальной

услуги, может быть отказано в следующих случаях:

- 1) в заявлении не указаны фамилия, имя, отчество (при наличии) гражданина, либо наименование юридического лица, обратившегося за предоставлением муниципальной услуги;
- 2) текст в заявлении не поддается прочтению;
- 3) заявление подписано не уполномоченным лицом.

2.10. Исчерпывающий перечень оснований для отказа в предоставлении муниципальной услуги в части признания помещения жилым помещением, жилого помещения непригодным для проживания, многоквартирного дома аварийным и подлежащим сносу или реконструкции.

Основаниями для принятия решения об отказе в предоставлении муниципальной услуги являются:

- 1) непредставление документов, указанных в пункте 2.6 настоящего административного регламента.

2.10.1. Исчерпывающий перечень оснований для отказа в предоставлении муниципальной услуги в части признания садового дома жилым домом, жилого дома садовым домом:

- 1) непредставление документов, указанных в подпунктах 1 и (или) 6 пункте 2.6.1 настоящего административного регламента;

- 2) поступление в уполномоченный орган местного самоуправления сведений, содержащихся в Едином государственном реестре недвижимости, о зарегистрированном праве собственности на садовый дом или жилой дом лица, не являющегося заявителем;

- 3) поступление в уполномоченный орган местного самоуправления уведомления об отсутствии в Едином государственном реестре недвижимости сведений о зарегистрированных правах на садовый дом или жилой дом, если правоустанавливающий документ, предусмотренный подпунктом 5 пункта 2.6.1 настоящего административного регламента, или нотариально заверенная копия такого документа не были представлены заявителем;

- 4) непредставление заявителем документа, предусмотренного подпунктом 7 пункта 2.6.1 настоящего административного регламента, в случае если садовый дом или жилой дом обременен правами третьих лиц;

- 5) размещение садового дома или жилого дома на земельном участке, виды разрешенного использования которого, установленные в соответствии с законодательством Российской Федерации, не предусматривают такого размещения;

- 6) размещение садового дома или жилого дома на земельном участке, виды разрешенного использования которого, установленные в соответствии с законодательством Российской Федерации, не предусматривают такого размещения;

- 7) использование жилого дома заявителем или иным лицом в качестве места постоянного проживания (при рассмотрении заявления о признании жилого дома садовым домом).

Отказ в признании садового дома жилым домом или жилого дома садовым домом по основанию, предусмотренному пп. д п. 2.10 настоящего

административного регламента допускается в случае, если уполномоченный орган местного самоуправления после получения уведомления об отсутствии в Едином государственном реестре недвижимости сведений о зарегистрированных правах на садовый дом или жилой дом уведомил заявителя указанным в заявлении способом о получении такого уведомления, предложил заявителю представить правоустанавливающий документ, предусмотренный пп. д п. 2.10 настоящего административного регламента.

2.11. Муниципальная услуга предоставляется бесплатно.

2.12. Максимальный срок ожидания в очереди при подаче запроса о предоставлении муниципальной услуги и при получении результата предоставления муниципальной услуги составляет не более 15 минут.

2.13. Срок регистрации запроса заявителя о предоставлении муниципальной услуги составляет в Администрации:

- при личном обращении – 1 рабочий день с даты поступления;
- при направлении запроса почтовой связью в администрацию -1 рабочий день с даты поступления;
- при направлении запроса на бумажном носителе из МФЦ в Администрацию– 1 рабочий день с даты поступления документов из ГБУ ЛО «МФЦ» в Администрацию;
- при направлении запроса в форме электронного документа посредством ЕПГУ или ПГУ ЛО (при наличии технической возможности) – в день поступления запроса на ЕПГУ или ПГУ ЛО, или на следующий рабочий день (в случае направления документов в нерабочее время, в выходные, праздничные дни).

2.14. Требования к помещениям, в которых предоставляется муниципальная услуга, к залу ожидания, местам для заполнения запросов о предоставлении муниципальной услуги, информационным стендам с образцами их заполнения и перечнем документов, необходимых для предоставления муниципальной услуги.

2.14.1. Предоставление муниципальной услуги осуществляется в специально выделенных для этих целей помещениях Администрации или в МФЦ.

2.14.2. Наличие на территории, прилегающей к зданию, не менее 10 процентов мест (но не менее одного места) для парковки специальных автотранспортных средств инвалидов, которые не должны занимать иные транспортные средства. Инвалиды пользуются местами для парковки специальных транспортных средств бесплатно. На территории, прилегающей к зданию, в которых размещены МФЦ, располагается бесплатная парковка для автомобильного транспорта посетителей, в том числе предусматривающая места для специальных автотранспортных средств инвалидов.

2.14.3. Помещения размещаются преимущественно на нижних, предпочтительнее на первых этажах здания, с предоставлением доступа в помещение инвалидам.

2.14.4. Здание (помещение) оборудуется информационной табличкой (вывеской), содержащей полное наименование Администрации, а также

информацию о режиме его работы.

2.14.5. Вход в здание (помещение) и выход из него оборудуются лестницами с поручнями и пандусами для передвижения детских и инвалидных колясок.

2.14.6. В помещении организуется бесплатный туалет для посетителей, в том числе туалет, предназначенный для инвалидов.

2.14.7. При необходимости работником МФЦ, Администрации инвалиду оказывается помощь в преодолении барьеров, мешающих получению ими услуг наравне с другими лицами.

2.14.8. Вход в помещение и места ожидания оборудованы кнопками, а также содержат информацию о контактных номерах телефонов для вызова работника, ответственного за сопровождение инвалида.

2.14.9. Дублирование необходимой для инвалидов звуковой и зрительной информации, а также надписей, знаков и иной текстовой и графической информации знаками, выполненными рельефно-точечным шрифтом Брайля, допуск сурдопереводчика и тифлосурдопереводчика.

2.14.10. Оборудование мест повышенного удобства с дополнительным местом для собаки-проводника и устройств для передвижения инвалида (костылей, ходунков).

2.14.11. Характеристики помещений приема и выдачи документов в части объемно-планировочных и конструктивных решений, освещения, пожарной безопасности, инженерного оборудования должны соответствовать требованиям нормативных документов, действующих на территории Российской Федерации.

2.14.12. Помещения приема и выдачи документов должны предусматривать места для ожидания, информирования и приема заявителей.

2.14.13. Места ожидания и места для информирования оборудуются стульями (кресельными секциями, скамьями) и столами (стойками) для оформления документов с размещением на них бланков документов, необходимых для получения муниципальной услуги, канцелярскими принадлежностями, а также информационными стендами, содержащими актуальную и исчерпывающую информацию, необходимую для получения муниципальной услуги, и информацию о часах приема заявлений.

2.14.14. Места для проведения личного приема заявителей оборудуются столами, стульями, обеспечиваются канцелярскими принадлежностями для написания письменных обращений.

2.15. Показатели доступности и качества муниципальной услуги.

2.15.1. Показатели доступности муниципальной услуги (общие, применимые в отношении всех заявителей):

1) транспортная доступность к месту предоставления муниципальной услуги;

2) наличие указателей, обеспечивающих беспрепятственный доступ к помещениям, в которых предоставляется услуга;

3) возможность получения полной и достоверной информации о муниципальной услуге в Администрации, МФЦ, по телефону, на официальном сайте органа, предоставляющего услугу, посредством ЕПГУ, либо ПГУ ЛО;

4) предоставление муниципальной услуги любым доступным способом, предусмотренным действующим законодательством;

5) обеспечение для заявителя возможности получения информации о ходе и результате предоставления муниципальной услуги с использованием ЕПГУ и (или) ПГУ ЛО.

2.15.2. Показатели доступности муниципальной услуги (специальные, применимые в отношении инвалидов):

1) наличие инфраструктуры, указанной в пункте 2.14;

2) исполнение требований доступности услуг для инвалидов;

3) обеспечение беспрепятственного доступа инвалидов к помещениям, в которых предоставляется муниципальная услуга;

2.15.3. Показатели качества муниципальной услуги:

1) соблюдение срока предоставления муниципальной услуги;

2) соблюдение времени ожидания в очереди при подаче запроса и получении результата;

3) осуществление не более одного обращения заявителя к должностным лицам Администрации или работникам ГБУ ЛО «МФЦ» при подаче документов на получение муниципальной услуги и не более одного обращения при получении результата в администрации или в ГБУ ЛО «МФЦ»;

4) отсутствие жалоб на действия или бездействия должностных лиц Администрации, поданных в установленном порядке.

2.15.4. После получения результата услуги, предоставление которой осуществлялось в электронном виде через ЕПГУ или ПГУ ЛО, либо посредством МФЦ, заявителю обеспечивается возможность оценки качества оказания услуги.

2.16. Перечисление услуг, которые являются необходимыми и обязательными для предоставления муниципальной услуги.

Для предоставления муниципальной услуги получение услуг, которые являются необходимыми и обязательными для предоставления муниципальной услуги, не требуется.

2.17. Иные требования, в том числе учитывающие особенности предоставления муниципальной услуги в МФЦ и особенности предоставления муниципальной услуги в электронной форме.

2.17.1. Предоставление муниципальной услуги посредством МФЦ осуществляется в подразделениях ГБУ ЛО «МФЦ» при наличии вступившего в силу соглашения о взаимодействии между ГБУ ЛО «МФЦ» и Администрации. Предоставление муниципальной услуги в иных МФЦ осуществляется при наличии вступившего в силу соглашения о взаимодействии между ГБУ ЛО «МФЦ» и иным МФЦ.

2.17.2. Предоставление муниципальной услуги в электронном виде осуществляется при технической реализации услуги посредством ПГУ ЛО и/или ЕПГУ.

### **3. Состав, последовательность и сроки выполнения административных процедур, требования к порядку их выполнения**

3.1.1. Предоставление муниципальной услуги регламентирует порядок признания помещения жилым помещением, жилого помещения непригодным для проживания, многоквартирного дома аварийным и подлежащим сносу или реконструкции, садового дома жилым домом и жилого дома садовым домом и включает в себя следующие административные процедуры:

1) Прием и регистрация заявления о предоставлении муниципальной услуги и прилагаемых к нему документов – 1 рабочий день;

2) Рассмотрение заявления о предоставлении муниципальной услуги и прилагаемых к нему документов – 15 рабочих дней;

3) Принятие решения о признании помещения жилым помещением, жилого помещения непригодным для проживания, многоквартирного дома аварийным и подлежащим сносу или реконструкции, садового дома жилым домом и жилого дома садовым домом или решения об отказе в признании помещения жилым помещением, жилого помещения непригодным для проживания, многоквартирного дома аварийным и подлежащим сносу или реконструкции, садового дома жилым домом и жилого дома садовым домом – 2 рабочих дня;

4) Направление принятого решения о признании помещения жилым помещением, жилого помещения непригодным для проживания, многоквартирного дома аварийным и подлежащим сносу или реконструкции, садового дома жилым домом и жилого дома садовым домом или решения об отказе в признании помещения жилым помещением, жилого помещения непригодным для проживания, многоквартирного дома аварийным и подлежащим сносу или реконструкции, садового дома жилым домом и жилого дома садовым домом - 2 рабочих дня.

Последовательность административных действий (процедур) по предоставлению муниципальной услуги отражена в блок-схеме, представленной в Приложении № 4 к настоящему Административному регламенту.

3.1.2. Прием и регистрация заявления о предоставлении муниципальной услуги.

3.1.2.1. Основание для начала административной процедуры: поступление в Администрацию заявления и документов, перечисленных в пункте 2.6, 2.6.1 настоящего административного регламента.

3.1.2.2. Содержание административного действия, продолжительность и (или) максимальный срок его выполнения: должностное лицо, ответственное за делопроизводство, принимает представленные (направленные) заявителем заявление и документы и в тот же день регистрирует их в соответствии с правилами делопроизводства, установленными в Администрации.

Срок выполнения административной процедуры составляет не более 1 рабочего дня.

3.1.2.3. Лицо, ответственное за выполнение административной процедуры: должностное лицо Администрации, ответственное за делопроизводство.

3.1.2.4. Критерием принятия решения является соответствие заявления требованиям, установленным пунктом 2.9 настоящего административного регламента.

3.1.2.5. Результат выполнения административной процедуры: регистрация (отказ в регистрации) заявления о предоставлении муниципальной услуги и прилагаемых к нему документов.

3.1.3. Рассмотрение заявления о предоставлении муниципальной услуги и прилагаемых к нему документов.

3.1.3.1. Основание для начала административной процедуры: поступление заявления и прилагаемых к нему документов должностному лицу, ответственному за формирование проекта решения, после регистрации указанных документов.

3.1.3.2. Содержание административного действия (административных действий), продолжительность и (или) максимальный срок его (их) выполнения:

3.1.3.2.1. Проверка документов на комплектность и достоверность, проверка сведений, содержащихся в представленных заявлении и документах, в целях оценки их соответствия требованиям и условиям на получение муниципальной услуги, а также формирование проекта решения по итогам рассмотрения заявления и документов в течение 15 рабочих дней с даты регистрации заявления о предоставлении муниципальной услуги и прилагаемых к нему документов.

3.1.3.2.2. Формирование, направление межведомственного запроса (межведомственных запросов) (в случае непредставления заявителем документов, предусмотренных пунктом 2.7 настоящего административного регламента) в электронной форме с использованием системы межведомственного электронного взаимодействия и получение ответов на межведомственные запросы в течение 5 рабочих дней с даты окончания первой административной процедуры.

3.1.3.2.3. Организация работы комиссии в течение 15 рабочих дней с даты окончания первой административной процедуры.

В случае если комиссией проводится оценка жилых помещений жилищного фонда Российской Федерации или многоквартирного дома, находящегося в федеральной собственности, должностное лицо, ответственное за формирование проекта решения, обязано в письменной форме посредством почтового отправления с уведомлением о вручении, а также в форме электронного документа с использованием единого портала направить в федеральный орган исполнительной власти Российской Федерации, осуществляющий полномочия собственника в отношении оцениваемого имущества, и правообладателю такого имущества уведомление о дате начала работы комиссии, а также разместить такое уведомление на межведомственном портале по управлению государственной собственностью в информационно-телекоммуникационной сети «Интернет».

Федеральный орган исполнительной власти, осуществляющий полномочия собственника в отношении оцениваемого имущества, и правообладатель такого имущества не позднее дня, следующего за днем получения уведомления, направляют в комиссию посредством почтового отправления с уведомлением о вручении, а также в форме электронного документа с использованием единого портала информацию о своем представителе, уполномоченном на участие в работе комиссии.

В случае необходимости комиссия назначает дополнительное обследование и испытания, о дате и времени которого члены комиссии подлежат уведомлению

не позднее дня, следующего за днем способом, подтверждающим получение такого уведомления.

3.1.3.3. По результатам принимается одно из решений:

а) по результатам рассмотрения заявления о признании помещения жилым помещением, жилого помещения непригодным для проживания, многоквартирного дома аварийным и подлежащим сносу или реконструкции комиссия принимает одно из следующих решений об оценке соответствия помещений и многоквартирных домов установленным в Положении № 47 требованиям:

о соответствии помещения требованиям, предъявляемым к жилому помещению, и его пригодности для проживания;

о выявлении оснований для признания помещения подлежащим капитальному ремонту, реконструкции или перепланировке (при необходимости с технико-экономическим обоснованием) с целью приведения утраченных в процессе эксплуатации характеристик жилого помещения в соответствие с установленными в настоящем Положении требованиями;

о выявлении оснований для признания помещения непригодным для проживания;

о выявлении оснований для признания многоквартирного дома аварийным и подлежащим реконструкции;

о выявлении оснований для признания многоквартирного дома аварийным и подлежащим сносу;

об отсутствии оснований для признания многоквартирного дома аварийным и подлежащим сносу или реконструкции.

Решение принимается большинством голосов членов комиссии и оформляется в виде заключения в 3 экземплярах с указанием соответствующих оснований принятия решения. Если число голосов «за» и «против» при принятии решения равно, решающим является голос председателя комиссии. В случае несогласия с принятым решением члены комиссии вправе выразить свое особое мнение в письменной форме и приложить его к заключению.

Отдельные занимаемые инвалидами жилые помещения (комната, квартира) могут быть признаны комиссией непригодными для проживания граждан и членов их семей на основании заключения об отсутствии возможности приспособления жилого помещения инвалида и общего имущества в многоквартирном доме, в котором проживает инвалид, с учетом потребностей инвалида и обеспечения условий их доступности для инвалида, вынесенного в соответствии с пунктом 20 Правил обеспечения условий доступности для инвалидов жилых помещений и общего имущества в многоквартирном доме, утвержденных постановлением Правительства Российской Федерации от 09.07. 2016 № 649 «О мерах по приспособлению жилых помещений и общего имущества в многоквартирном доме с учетом потребностей инвалидов».

б) Администрацией по результатам рассмотрения заявления о признании садового дома жилым домом и жилого дома садовым домом принимается одно из следующих решений:



решение о признании садового дома жилым домом или жилого дома садовым домом;

решение об отказе в признании садового дома жилым домом или жилого дома садовым домом.

3.1.3.4. Лицо, ответственное за выполнение административной процедуры: должностное лицо, ответственное за формирование проекта решения.

3.1.3.5. Критерий принятия решения: наличие/отсутствие оснований, предусмотренных пунктом 2.10 (в случае рассмотрения заявления о признании помещения жилым помещением, жилого помещения непригодным для проживания, многоквартирного дома аварийным и подлежащим сносу или реконструкции), 2.10.1 (в случае рассмотрения заявления о признании садового дома жилым домом и жилого дома садовым домом) настоящего административного регламента.

В случае неполучения от заявителя документа и (или) информации, предусмотренной пунктом 2.7 настоящего административного регламента в срок, установленный уведомлением администрации, должностное лицо, ответственное за формирование проекта решения готовит проект решения об отказе в признании помещения жилым помещением, жилого помещения непригодным для проживания, многоквартирного дома аварийным и подлежащим сносу или реконструкции, садового дома жилым домом и жилого дома садовым домом.

3.1.3.6. Результат выполнения административной процедуры: подготовка проекта решения о признании помещения жилым помещением, жилого помещения непригодным для проживания, многоквартирного дома аварийным и подлежащим сносу или реконструкции, садового дома жилым домом и жилого дома садовым домом или решения об отказе в признании помещения жилым помещением, жилого помещения непригодным для проживания, многоквартирного дома аварийным и подлежащим сносу или реконструкции, садового дома жилым домом и жилого дома садовым домом.

3.1.4. Издание решения о признании помещения жилым помещением, жилого помещения непригодным для проживания, многоквартирного дома аварийным и подлежащим сносу или реконструкции, садового дома жилым домом и жилого дома садовым домом или решения об отказе в признании помещения жилым помещением, жилого помещения непригодным для проживания, многоквартирного дома аварийным и подлежащим сносу или реконструкции, садового дома жилым домом и жилого дома садовым домом.

3.1.4.1. Основание для начала административной процедуры: представление проекта решения лицу, ответственному за его принятие и подписание, должностным лицом, ответственным за формирование проекта решения.

3.1.4.2. Содержание административного действия (административных действий), продолжительность и (или) максимальный срок его (их) выполнения: рассмотрение проекта решения, а также заявления и представленных документов должностным лицом, ответственным за принятие и подписание соответствующего решения (о предоставлении услуги или об отказе в предоставлении услуги), в течение 2 рабочих дней с даты подготовки проекта соответствующего решения.

3.1.4.3. Лицо, ответственное за выполнение административной процедуры: должностное лицо, ответственное за принятие и подписание соответствующего решения о предоставлении услуги или об отказе в предоставлении услуги.

3.1.4.4. Критерий принятия решения: наличие/отсутствие оснований, предусмотренных пунктом 2.10 (в случае рассмотрения заявления о признании помещения жилым помещением, жилого помещения непригодным для проживания, многоквартирного дома аварийным и подлежащим сносу или реконструкции), 2.10.1(в случае рассмотрения заявления о признании садового дома жилым домом и жилого дома садовым домом) настоящего административного регламента.

3.1.4.5. Результат выполнения административной процедуры:

подписание лицом, ответственным за выполнение административной процедуры решения о признании помещения жилым помещением, жилого помещения непригодным для проживания, многоквартирного дома аварийным и подлежащим сносу или реконструкции, садового дома жилым домом и жилого дома садовым домом или

решения об отказе в признании помещения жилым помещением, жилого помещения непригодным для проживания, многоквартирного дома аварийным и подлежащим сносу или реконструкции, садового дома жилым домом и жилого дома садовым домом.

3.1.5. Направление решения о признании помещения жилым помещением, жилого помещения непригодным для проживания, многоквартирного дома аварийным и подлежащим сносу или реконструкции, садового дома жилым домом и жилого дома садовым домом или решения об отказе в признании помещения жилым помещением, жилого помещения непригодным для проживания, многоквартирного дома аварийным и подлежащим сносу или реконструкции, садового дома жилым домом и жилого дома садовым домом.

3.1.5.1. Основание для начала административной процедуры: подписание решения о признании помещения жилым помещением, жилого помещения непригодным для проживания, многоквартирного дома аварийным и подлежащим сносу или реконструкции, садового дома жилым домом и жилого дома садовым домом или решения об отказе в признании помещения жилым помещением, жилого помещения непригодным для проживания, многоквартирного дома аварийным и подлежащим сносу или реконструкции, садового дома жилым домом и жилого дома садовым домом, являющегося результатом предоставления муниципальной услуги, должностным лицом, ответственным за принятие и подписание соответствующего решения.

3.1.5.2. Содержание административного действия, продолжительность и (или) максимальный срок его выполнения:

Должностное лицо, ответственное за делопроизводство, регистрирует результат предоставления муниципальной услуги не позднее 2 рабочих дней с даты подписания решения о признании помещения жилым помещением, жилого помещения непригодным для проживания, многоквартирного дома аварийным и подлежащим сносу или реконструкции, садового дома жилым домом и жилого дома садовым домом или решения об отказе в признании помещения жилым

помещением, жилого помещения непригодным для проживания, многоквартирного дома аварийным и подлежащим сносу или реконструкции, садового дома жилым домом и жилого дома садовым домом.

Должностное лицо, ответственное за делопроизводство, направляет заявителю результат предоставления муниципальной услуги способом, указанным в заявлении не позднее 2 рабочих дней с даты подписания решения о признании помещения жилым помещением, жилого помещения непригодным для проживания, многоквартирного дома аварийным и подлежащим сносу или реконструкции, садового дома жилым домом и жилого дома садовым домом или решения об отказе помещения жилым помещением, жилого помещения непригодным для проживания, многоквартирного дома аварийным и подлежащим сносу или реконструкции, садового дома жилым домом и жилого дома садовым домом, являющегося результатом предоставления муниципальной услуги, должностным лицом, ответственным за принятие и подписание соответствующего решения.

Экземпляр решения по результатам предоставления муниципальной услуги направляется собственнику жилого помещения способом, позволяющим подтвердить факт получения решения.

3.1.5.3. Лицо, ответственное за выполнение административной процедуры: должностное лицо, ответственное за делопроизводство в Администрации.

3.1.5.4. Результат выполнения административной процедуры: направление заявителю, собственнику жилого помещения результата предоставления муниципальной услуги способом, указанным в заявлении.

3.2. Особенности выполнения административных процедур в электронной форме

3.2.1. Предоставление муниципальной услуги на ЕПГУ и ПГУ ЛО осуществляется в соответствии с Федеральным законом № 210-ФЗ, Федеральным законом от 27.07.2006 № 149-ФЗ «Об информации, информационных технологиях и о защите информации», постановлением Правительства Российской Федерации от 25.06.2012 № 634 «О видах электронной подписи, использование которых допускается при обращении за получением государственных и муниципальных услуг».

3.2.2. Для получения муниципальной услуги через ЕПГУ или через ПГУ ЛО заявителю необходимо предварительно пройти процесс регистрации в Единой системе идентификации и аутентификации (далее – ЕСИА).

3.2.3. Муниципальная услуга может быть получена через ПГУ ЛО, либо через ЕПГУ следующими способами:

с обязательной личной явкой на прием в Администрацию/МФЦ;

без личной явки на прием в Администрацию/МФЦ.

3.2.4. Для получения муниципальной услуги без личной явки на приём в Администрацию/МФЦ заявителю необходимо предварительно оформить усиленную квалифицированную электронную подпись (далее – ЭП) для заверения заявления и документов, поданных в электронном виде на ПГУ ЛО или на ЕПГУ.

3.2.5. Для подачи заявления через ЕПГУ или через ПГУ ЛО заявитель должен выполнить следующие действия:

пройти идентификацию и аутентификацию в ЕСИА;  
в личном кабинете на ЕПГУ или на ПГУ ЛО заполнить в электронном виде заявление на оказание муниципальной услуги;

в случае, если заявитель выбрал способ оказания услуги с личной явкой на прием в Администрации – приложить к заявлению электронные документы;

в случае, если заявитель выбрал способ оказания муниципальной услуги без личной явки на прием в Администрацию:

- приложить к заявлению электронные документы, заверенные усиленной квалифицированной электронной подписью;

- приложить к заявлению электронные документы, заверенные усиленной квалифицированной электронной подписью нотариуса (в случаях, если в соответствии с требованиями законодательства Российской Федерации в отношении документов установлено требование о нотариальном свидетельствовании верности их копий);

- заверить заявление усиленной квалифицированной электронной подписью, если иное не установлено действующим законодательством.

направить пакет электронных документов в Администрацию посредством функционала ЕПГУ ЛО или ПГУ ЛО.

3.2.6. В результате направления пакета электронных документов посредством ПГУ ЛО, либо через ЕПГУ в соответствии с требованиями пункта 3.2.5 автоматизированной информационной системой межведомственного электронного взаимодействия Ленинградской области (далее – АИС «Межвед ЛО») производится автоматическая регистрация поступившего пакета электронных документов и присвоение пакету уникального номера дела. Номер дела доступен заявителю в личном кабинете ПГУ ЛО или ЕПГУ.

3.2.7. При предоставлении муниципальной услуги через ПГУ ЛО, либо через ЕПГУ, в случае если направленные заявителем (уполномоченным лицом) электронное заявление и электронные документы заверены усиленной квалифицированной электронной подписью, должностное лицо Администрации выполняет следующие действия:

формирует проект решения на основании документов, поступивших через ПГУ, либо через ЕПГУ, а также документов (сведений), поступивших посредством межведомственного взаимодействия, и передает должностному лицу, наделенному функциями по принятию решения;

после рассмотрения документов и принятия решения о предоставлении муниципальной услуги (отказе в предоставлении муниципальной услуги) заполняет предусмотренные в АИС «Межвед ЛО» формы о принятом решении и переводит дело в архив АИС «Межвед ЛО»;

уведомляет заявителя о принятом решении с помощью указанных в заявлении средств связи, затем направляет документ способом, указанным в заявлении: почтой, либо выдает его при личном обращении заявителя, либо направляет электронный документ, подписанный усиленной квалифицированной электронной подписью должностного лица, принявшего решение, в Личный кабинет заявителя.

3.2.8. При предоставлении муниципальной услуги через ПГУ ЛО, либо

через ЕПГУ, в случае если направленные заявителем (уполномоченным лицом) электронное заявление и электронные документы не заверены усиленной квалифицированной электронной подписью, должностное лицо Администрации /МФЦ выполняет следующие действия:

В день регистрации запроса формирует через АИС «Межвед ЛО» приглашение на прием, которое должно содержать следующую информацию: адрес Администрации, в которую необходимо обратиться заявителю, дату и время приема, номер очереди, идентификационный номер приглашения и перечень документов, которые необходимо представить на приеме. В АИС «Межвед ЛО» дело переводит в статус «Заявитель приглашен на прием». Прием назначается на ближайшую свободную дату и время в соответствии с графиком работ.

В случае неявки заявителя на прием в назначенное время заявление и документы хранятся в АИС «Межвед ЛО» в течение 30 календарных дней, затем должностное лицо Администрации, наделенное, в соответствии с должностным регламентом, функциями по приему заявлений и документов через ПГУ ЛО, либо через ЕПГУ переводит документы в архив АИС «Межвед ЛО».

Заявитель должен явиться на прием в указанное время. В случае, если заявитель явился позже, он обслуживается в порядке живой очереди. В любом из случаев должностное лицо Администрации, ведущее прием, отмечает факт явки заявителя в АИС «Межвед ЛО», дело переводит в статус «Прием заявителя окончен».

После рассмотрения документов и принятия решения о предоставлении (отказе в предоставлении) муниципальной услуги заполняет предусмотренные в АИС «Межвед ЛО» формы о принятом решении и переводит дело в архив АИС «Межвед ЛО».

Должностное лицо Администрации уведомляет заявителя о принятом решении с помощью указанных в заявлении средств связи, затем направляет документ способом, указанным в заявлении: в письменном виде почтой, либо выдает его при личном обращении заявителя в Администрации, либо направляет электронный документ, подписанный усиленной квалифицированной электронной подписью должностного лица, принявшего решение, в личный кабинет ПГУ или ЕПГУ.

3.2.9. В случае поступления всех документов, указанных в пункте 2.6 настоящего административного регламента, и отвечающих требованиям, в форме электронных документов (электронных образов документов), удостоверенных усиленной квалифицированной электронной подписью, днем обращения за предоставлением муниципальной услуги считается дата регистрации приема документов на ПГУ ЛО или ЕПГУ.

В случае, если направленные заявителем (уполномоченным лицом) электронное заявление и документы не заверены усиленной квалифицированной электронной подписью, днем обращения за предоставлением муниципальной услуги считается дата личной явки заявителя в Администрацию с предоставлением документов, указанных в пункте 2.6. настоящего административного регламента, и отсутствия оснований, указанных в пункте 2.10. настоящего административного регламента.

Информирование заявителя о ходе и результате предоставления муниципальной услуги осуществляется в электронной форме через личный кабинет заявителя, расположенный на ПГУ ЛО, либо на ЕПГУ.

3.2.10. Администрация/МФЦ при поступлении документов от заявителя посредством ПГУ или ЕПГУ по требованию заявителя направляет результат предоставления услуги в форме электронного документа, подписанного усиленной квалифицированной электронной подписью должностного лица, принявшего решение (в этом случае заявитель при подаче запроса на предоставление услуги отмечает в соответствующем поле такую необходимость)

Выдача (направление) электронных документов, являющихся результатом предоставления муниципальной услуги, заявителю осуществляется в день регистрации результата предоставления муниципальной услуги Администрацией.

3.3. Особенности выполнения административных процедур в многофункциональных центрах.

3.3.1. В случае подачи документов в Администрацию посредством МФЦ специалист МФЦ, осуществляющий прием документов, представленных для получения муниципальной услуги, выполняет следующие действия:

а) определяет предмет обращения;

б) удостоверяет личность заявителя или личность и полномочия законного представителя заявителя – в случае обращения физического лица;

удостоверяет личность и полномочия представителя юридического лица или индивидуального предпринимателя – в случае обращения юридического лица или индивидуального предпринимателя;

в) проводит проверку правильности заполнения обращения;

г) проводит проверку укомплектованности пакета документов;

д) осуществляет сканирование представленных документов, формирует электронное дело, все документы которого связываются единым уникальным идентификационным кодом, позволяющим установить принадлежность документов конкретному заявителю и виду обращения за муниципальной услугой;

е) заверяет электронное дело своей электронной подписью (далее - ЭП);

ж) направляет копии документов и реестр документов в Администрацию:

- в электронном виде (в составе пакетов электронных дел) в день обращения заявителя в МФЦ;

- на бумажных носителях (в случае необходимости обязательного предоставления оригиналов документов) - в течение 3 рабочих дней со дня обращения заявителя в МФЦ посредством курьерской связи, с составлением описи передаваемых документов, с указанием даты, количества листов, фамилии, должности и подписанные уполномоченным специалистом МФЦ.

По окончании приема документов специалист МФЦ выдает заявителю расписку в приеме документов.

3.3.2. При указании заявителем места получения ответа (результата предоставления муниципальной услуги) посредством МФЦ должностное лицо Администрации, ответственное за выполнение административной процедуры, передает специалисту МФЦ для передачи в соответствующее МФЦ результат

предоставления услуги для его последующей выдачи заявителю:

- в электронном виде в течение 1 рабочего дня со дня принятия решения о предоставлении (отказе в предоставлении) муниципальной услуги заявителю;
- на бумажном носителе - в срок не более 3 рабочих дней со дня принятия решения о предоставлении (отказе в предоставлении) муниципальной услуги заявителю, но не позднее двух рабочих дней до окончания срока предоставления услуги.

Срок направления документов на бумажных носителях может быть увеличен или уменьшен в зависимости от временных затрат на доставку документов в МФЦ, но не может превышать общий срок предоставления услуги.

Специалист МФЦ, ответственный за выдачу документов, полученных от Администрации по результатам рассмотрения представленных заявителем документов, не позднее двух дней с даты их получения от Администрации сообщает заявителю о принятом решении по телефону (с записью даты и времени телефонного звонка или посредством смс-информирования), а также о возможности получения документов в МФЦ.

#### **4. Формы контроля за исполнением административного регламента**

4.1. Порядок осуществления текущего контроля за соблюдением и исполнением ответственными должностными лицами положений административного регламента и иных нормативных правовых актов, устанавливающих требования к предоставлению муниципальной услуги, а также принятием решений ответственными лицами.

Текущий контроль осуществляется ответственными специалистами Администрации по каждой процедуре в соответствии с установленными настоящим административным регламентом содержанием действий и сроками их осуществления, а также путем проведения главой Администрации проверок исполнения положений настоящего административного регламента, иных нормативных правовых актов.

4.2. Порядок и периодичность осуществления плановых и внеплановых проверок полноты и качества предоставления муниципальной услуги.

В целях осуществления контроля за полнотой и качеством предоставления муниципальной услуги проводятся плановые и внеплановые проверки.

Плановые проверки предоставления муниципальной услуги проводятся не реже одного раза в три года в соответствии с планом проведения проверок, утвержденным контролирующим органом.

При проверке могут рассматриваться все вопросы, связанные с предоставлением муниципальной услуги (комплексные проверки), или отдельный вопрос, связанный с предоставлением муниципальной услуги (тематические проверки).

Внеплановые проверки предоставления муниципальной услуги проводятся по обращениям физических и юридических лиц, обращениям органов государственной власти, органов местного самоуправления, их должностных лиц, а также в целях проверки устранения нарушений, выявленных в ходе проведенной

проверки, вне утвержденного плана проведения проверок. Указанные обращения подлежат регистрации в день их поступления в системе электронного документооборота и делопроизводства Администрации.

О проведении проверки исполнения административных регламентов по предоставлению муниципальных услуг издается правовой акт руководителя контролирующего органа.

По результатам проведения проверки составляется акт, в котором должны быть указаны документально подтвержденные факты нарушений, выявленные в ходе проверки, или отсутствие таковых, а также выводы, содержащие оценку полноты и качества предоставления муниципальной услуги и предложения по устранению выявленных при проверке нарушений. При проведении внеплановой проверки в акте отражаются результаты проверки фактов, изложенных в обращении, а также выводы и предложения по устранению выявленных при проверке нарушений.

По результатам рассмотрения обращений дается письменный ответ.

4.3. Ответственность должностных лиц за решения и действия (бездействие), принимаемые (осуществляемые) в ходе предоставления муниципальной услуги.

Должностные лица, уполномоченные на выполнение административных действий, предусмотренных настоящим Административным регламентом, несут персональную ответственность за соблюдением требований действующих нормативных правовых актов, в том числе за соблюдением сроков выполнения административных действий, полноту их совершения, соблюдение принципов поведения с заявителями, сохранность документов.

Руководитель Администрации несет персональную ответственность за обеспечение предоставления муниципальной услуги.

Работники Администрации при предоставлении муниципальной услуги несут персональную ответственность:

- за неисполнение или ненадлежащее исполнение административных процедур при предоставлении муниципальной услуги;
- за действия (бездействие), влекущие нарушение прав и законных интересов физических или юридических лиц, индивидуальных предпринимателей.

Должностные лица, виновные в неисполнении или ненадлежащем исполнении требований настоящего административного регламента, привлекаются к ответственности в порядке, установленном действующим законодательством РФ.

Контроль соблюдения специалистами МФЦ последовательности действий, определенных административными процедурами, осуществляется директором МФЦ.

Контроль соблюдения требований настоящего административного регламента в части, касающейся участия МФЦ в предоставлении муниципальной услуги, осуществляется Комитетом экономического развития и инвестиционной деятельности Ленинградской области.



**5. Досудебный (внесудебный) порядок обжалования решений и действий (бездействия) органа, предоставляющего муниципальную услугу, а также должностных лиц органа, предоставляющего муниципальную услугу, либо муниципальных служащих, многофункционального центра предоставления государственных и муниципальных услуг, работника многофункционального центра предоставления государственных и муниципальных услуг**

5.1. Заявители либо их представители имеют право на досудебное (внесудебное) обжалование решений и действий (бездействия), принятых (осуществляемых) в ходе предоставления муниципальной услуги.

5.2. Предметом досудебного (внесудебного) обжалования заявителем решений и действий (бездействия) органа, предоставляющего муниципальную услугу, должностного лица органа, предоставляющего муниципальную услугу, либо муниципального служащего, многофункционального центра, работника многофункционального центра являются:

1) нарушение срока регистрации запроса заявителя о предоставлении муниципальной услуги, запроса, указанного в статье 15.1 Федерального закона № 210-ФЗ;

2) нарушение срока предоставления муниципальной услуги. В указанном случае досудебное (внесудебное) обжалование заявителем решений и действий (бездействия) многофункционального центра, работника многофункционального центра возможно в случае, если на многофункциональный центр, решения и действия (бездействие) которого обжалуются, возложена функция по предоставлению соответствующих муниципальных услуг в полном объеме в порядке, определенном частью 1.3 статьи 16 Федерального закона № 210-ФЗ;

3) требование у заявителя документов или информации либо осуществления действий, представление или осуществление которых не предусмотрено нормативными правовыми актами Российской Федерации, нормативными правовыми актами Ленинградской области, муниципальными правовыми актами для предоставления муниципальной услуги;

4) отказ в приеме документов, представление которых предусмотрено нормативными правовыми актами Российской Федерации, нормативными правовыми актами Ленинградской области, муниципальными правовыми актами для предоставления муниципальной услуги, у заявителя;

5) отказ в предоставлении муниципальной услуги, если основания отказа не предусмотрены федеральными законами и принятыми в соответствии с ними иными нормативными правовыми актами Российской Федерации, законами и иными нормативными правовыми актами Ленинградской области, муниципальными правовыми актами. В указанном случае досудебное (внесудебное) обжалование заявителем решений и действий (бездействия) многофункционального центра, работника многофункционального центра возможно в случае, если на многофункциональный центр, решения и действия (бездействие) которого обжалуются, возложена функция по предоставлению

соответствующих муниципальных услуг в полном объеме в порядке, определенном частью 1.3 статьи 16 Федерального закона № 210-ФЗ;

б) затребование с заявителя при предоставлении муниципальной услуги платы, не предусмотренной нормативными правовыми актами Российской Федерации, нормативными правовыми актами Ленинградской области, муниципальными правовыми актами;

7) отказ органа, предоставляющего муниципальную услугу, должностного лица органа, предоставляющего муниципальную услугу, многофункционального центра, работника многофункционального центра в исправлении допущенных ими опечаток и ошибок в выданных в результате предоставления муниципальной услуги документах либо нарушение установленного срока таких исправлений. В указанном случае досудебное (внесудебное) обжалование заявителем решений и действий (бездействия) многофункционального центра, работника многофункционального центра возможно в случае, если на многофункциональный центр, решения и действия (бездействие) которого обжалуются, возложена функция по предоставлению соответствующих муниципальных услуг в полном объеме в порядке, определенном частью 1.3 статьи 16 Федерального закона № 210-ФЗ;

8) нарушение срока или порядка выдачи документов по результатам предоставления муниципальной услуги;

9) приостановление предоставления муниципальной услуги, если основания приостановления не предусмотрены федеральными законами и принятыми в соответствии с ними иными нормативными правовыми актами Российской Федерации, законами и принятыми в соответствии с ними иными нормативными правовыми актами Ленинградской области, муниципальными правовыми актами. В указанном случае досудебное (внесудебное) обжалование заявителем решений и действий (бездействия) многофункционального центра, работника многофункционального центра возможно в случае, если на многофункциональный центр, решения и действия (бездействие) которого обжалуются, возложена функция по предоставлению соответствующих муниципальных услуг в полном объеме в порядке, определенном частью 1.3 статьи 16 Федерального закона № 210-ФЗ;

10) требование у заявителя при предоставлении муниципальной услуги документов или информации, отсутствие и (или) недостоверность которых не указывались при первоначальном отказе в приеме документов, необходимых для предоставления муниципальной услуги, либо в предоставлении муниципальной, за исключением случаев, предусмотренных пунктом 4 части 1 статьи 7 Федерального закона № 210-ФЗ. В указанном случае досудебное (внесудебное) обжалование заявителем решений и действий (бездействия) многофункционального центра, работника многофункционального центра возможно в случае, если на многофункциональный центр, решения и действия (бездействие) которого обжалуются, возложена функция по предоставлению соответствующих муниципальных услуг в полном объеме в порядке, определенном частью 1.3 статьи 16 Федерального закона № 210-ФЗ.

5.3. Жалоба подается в письменной форме на бумажном носителе, в электронной форме в орган, предоставляющий муниципальную услугу, ГБУ ЛО «МФЦ» либо в Комитет экономического развития и инвестиционной деятельности Ленинградской области, являющийся учредителем ГБУ ЛО «МФЦ» (далее - учредитель ГБУ ЛО «МФЦ»). Жалобы на решения и действия (бездействие) руководителя органа, предоставляющего муниципальную услугу, подаются в вышестоящий орган (при его наличии) либо в случае его отсутствия рассматриваются непосредственно руководителем органа, предоставляющего муниципальную услугу. Жалобы на решения и действия (бездействие) работника ГБУ ЛО «МФЦ» подаются руководителю этого многофункционального центра. Жалобы на решения и действия (бездействие) ГБУ ЛО «МФЦ» подаются учредителю ГБУ ЛО «МФЦ».

Жалоба на решения и действия (бездействие) органа, предоставляющего муниципальную услугу, должностного лица органа, предоставляющего муниципальную услугу, муниципального служащего, руководителя органа, предоставляющего муниципальную услугу, может быть направлена по почте, через многофункциональный центр, с использованием информационно-телекоммуникационной сети "Интернет", официального сайта органа, предоставляющего муниципальную услугу, ЕПГУ либо ПГУ ЛО, а также может быть принята при личном приеме заявителя. Жалоба на решения и действия (бездействие) многофункционального центра, работника многофункционального центра может быть направлена по почте, с использованием информационно-телекоммуникационной сети "Интернет", официального сайта многофункционального центра, ЕПГУ либо ПГУ ЛО, а также может быть принята при личном приеме заявителя.

5.4. Основанием для начала процедуры досудебного (внесудебного) обжалования является подача заявителем жалобы, соответствующей требованиям части 5 статьи 11.2 Федерального закона № 210-ФЗ.

В письменной жалобе в обязательном порядке указываются:

- наименование органа, предоставляющего муниципальную услугу, должностного лица органа, предоставляющего муниципальную услугу, либо муниципального служащего, филиала, отдела, удаленного рабочего места ГБУ ЛО «МФЦ», его руководителя и (или) работника, решения и действия (бездействие) которых обжалуются;

- фамилия, имя, отчество (последнее - при наличии), сведения о месте жительства заявителя - физического лица либо наименование, сведения о месте нахождения заявителя - юридического лица, а также номер (номера) контактного телефона, адрес (адреса) электронной почты (при наличии) и почтовый адрес, по которым должен быть направлен ответ заявителю;

- сведения об обжалуемых решениях и действиях (бездействии) органа, предоставляющего муниципальную услугу, должностного лица органа, предоставляющего муниципальную услугу, либо муниципального служащего, филиала, отдела, удаленного рабочего места ГБУ ЛО «МФЦ», его работника;

- доводы, на основании которых заявитель не согласен с решением и действием (бездействием) органа, предоставляющего муниципальную услугу,

должностного лица органа, предоставляющего муниципальную услугу, либо муниципального служащего, филиала, отдела, удаленного рабочего места ГБУ ЛО «МФЦ», его работника. Заявителем могут быть представлены документы (при наличии), подтверждающие доводы заявителя, либо их копии.

5.5. Заявитель имеет право на получение информации и документов, необходимых для составления и обоснования жалобы, в случаях, установленных статьей 11.1 Федерального закона № 210-ФЗ, при условии, что это не затрагивает права, свободы и законные интересы других лиц, и если указанные информация и документы не содержат сведений, составляющих государственную или иную охраняемую тайну.

5.6. Жалоба, поступившая в орган, предоставляющий муниципальную услугу, ГБУ ЛО «МФЦ», учредителю ГБУ ЛО «МФЦ», либо вышестоящий орган (при его наличии), подлежит рассмотрению в течение пятнадцати рабочих дней со дня ее регистрации, а в случае обжалования отказа органа, предоставляющего муниципальную услугу, ГБУ ЛО «МФЦ», в приеме документов у заявителя либо в исправлении допущенных опечаток и ошибок или в случае обжалования нарушения установленного срока таких исправлений - в течение пяти рабочих дней со дня ее регистрации.

5.7. По результатам рассмотрения жалобы принимается одно из следующих решений:

1) жалоба удовлетворяется, в том числе в форме отмены принятого решения, исправления допущенных опечаток и ошибок в выданных в результате предоставления муниципальной услуги документах, возврата заявителю денежных средств, взимание которых не предусмотрено нормативными правовыми актами Российской Федерации, нормативными правовыми актами субъектов Российской Федерации, муниципальными правовыми актами;

2) в удовлетворении жалобы отказывается.

Не позднее дня, следующего за днем принятия решения по результатам рассмотрения жалобы, заявителю в письменной форме и по желанию заявителя в электронной форме направляется мотивированный ответ о результатах рассмотрения жалобы:

– в случае признания жалобы подлежащей удовлетворению в ответе заявителю дается информация о действиях, осуществляемых органом, предоставляющим муниципальную услугу, многофункциональным центром в целях незамедлительного устранения выявленных нарушений при оказании муниципальной услуги, а также приносятся извинения за доставленные неудобства и указывается информация о дальнейших действиях, которые необходимо совершить заявителю в целях получения муниципальной услуги.

– в случае признания жалобы не подлежащей удовлетворению в ответе заявителю даются аргументированные разъяснения о причинах принятого решения, а также информация о порядке обжалования принятого решения.»

В случае установления в ходе или по результатам рассмотрения жалобы признаков состава административного правонарушения или преступления должностное лицо, работник, наделенные полномочиями по рассмотрению жалоб, незамедлительно направляют имеющиеся материалы в органы прокуратуры.

**В межведомственную комиссию  
по признанию помещения жилым помещением,  
жилого помещения пригодным (непригодным)  
для проживания граждан, а также многоквартирного дома  
аварийным и подлежащим сносу или  
реконструкции (далее – комиссия)  
администрации муниципального образования**

от \_\_\_\_\_  
(указать статус заявителя)

\_\_\_\_\_ (фамилия, имя, отчество гражданина, наименование,  
адрес места нахождения юридического лица)

\_\_\_\_\_ (адрес места жительства/нахождения)

\_\_\_\_\_ (контактный телефон)

**ЗАЯВЛЕНИЕ**

Прошу провести оценку соответствия помещения по адресу:

\_\_\_\_\_

требованиям, установленным в Положении о признании помещения жилым помещением, жилого помещения непригодным для проживания и многоквартирного дома аварийным и подлежащим сносу, утвержденном постановлением Правительства Российской Федерации от 28.01.2006 № 47, и признать его \_\_\_\_\_

К заявлению прилагаются:

\_\_\_\_\_

\_\_\_\_\_

\_\_\_\_\_

\_\_\_\_\_

Дополнительные документы

\_\_\_\_\_

Сведения для отправки решения по почте:

Согласие всех лиц, имеющих долю в праве собственности на жилое помещение:

№ п.п.	Ф.И.О.	Реквизиты правоустанавливающего документа, объем площади помещения, принадлежащего на праве собственности	согласен/не согласен	Подпись

Результат рассмотрения заявления прошу:

- Выдать на руки в Администрации
- Выдать на руки в МФЦ
- Направить по почте
- Направить в электронной форме в личный кабинет на ПГУ ЛО

\_\_\_\_\_  
(дата)

\_\_\_\_\_  
(подпись)

**В администрацию муниципального образования**

от \_\_\_\_\_  
 \_\_\_\_\_ (указать статус заявителя)  
 \_\_\_\_\_  
 \_\_\_\_\_ (фамилия, имя, отчество гражданина, наименование,  
 адрес места нахождения юридического лица)  
 \_\_\_\_\_  
 \_\_\_\_\_ (адрес места жительства/нахождения)  
 \_\_\_\_\_  
 \_\_\_\_\_ (контактный телефон)

**ЗАЯВЛЕНИЕ**

Прошу садовый дом /жилой дом -----  
 (ненужное зачеркнуть)

расположенный по адресу: \_\_\_\_\_  
 \_\_\_\_\_,

кадастровый номер земельного участка, в пределах которого расположен дом:  
 \_\_\_\_\_,

на основании \_\_\_\_\_,

(наименование и реквизиты правоустанавливающего документа)

по результатам рассмотрения представленных документов принято решение:

Признать \_\_\_\_\_  
 (садовый дом жилым домом/жилой дом садовым домом - нужное указать)

\_\_\_\_\_.

требованиям, установленным в Положении о признании помещения жилым помещением, жилого помещения непригодным для проживания и многоквартирного дома аварийным и подлежащим сносу, утвержденном постановлением Правительства Российской Федерации от 28.01.2006 № 47.

К заявлению прилагаются:

\_\_\_\_\_  
 \_\_\_\_\_  
 \_\_\_\_\_  
 \_\_\_\_\_

Дополнительные документы

\_\_\_\_\_

Сведения для отправки решения по почте:

Согласие всех лиц, имеющих долю в праве собственности на жилое помещение:

№ п.п.	Ф.И.О.	Реквизиты правоустанавливающего документа, объем площади помещения, принадлежащего на	согласен/не согласен	Подпись

		праве собственности		

Результат рассмотрения заявления прошу:

- Выдать на руки в Администрации
- Выдать на руки в МФЦ
- Направить по почте
- Направить в электронной форме в личный кабинет на ПГУ ЛО

\_\_\_\_\_  
(дата)

\_\_\_\_\_  
(подпись)



АКТ  
обследования помещения

№ \_\_\_\_\_

(дата) \_\_\_\_\_

\_\_\_\_\_

\_\_\_\_\_

(месторасположение помещения, в том числе наименования населенного пункта и улицы, номер дома и квартиры)

Межведомственная комиссия, назначенная \_\_\_\_\_

\_\_\_\_\_

(кем назначена, наименование федерального органа исполнительной власти, органа исполнительной власти субъекта Российской Федерации, органа местного самоуправления, дата, номер решения о созыве комиссии)

в составе председателя \_\_\_\_\_

(Ф.И.О., занимаемая должность и место работы)

и членов комиссии \_\_\_\_\_

\_\_\_\_\_

(Ф.И.О., занимаемая должность и место работы)

при участии приглашенных экспертов

\_\_\_\_\_

(Ф.И.О., занимаемая должность и место работы)

и приглашенного собственника помещения или уполномоченного им лица

\_\_\_\_\_

(Ф.И.О., занимаемая должность и место работы)

произвела обследование помещения по заявлению

\_\_\_\_\_

(реквизиты заявителя: Ф.И.О. и адрес - для физического лица, наименование организации и занимаемая должность - для юридического лица)

и составила настоящий акт обследования помещения

\_\_\_\_\_

(адрес, принадлежность помещения, кадастровый номер, год ввода в эксплуатацию)

Краткое описание состояния жилого помещения, инженерных систем здания, оборудования и механизмов и прилегающей к зданию территории

\_\_\_\_\_

\_\_\_\_\_

Сведения о несоответствиях установленным требованиям с указанием фактических значений показателя или описанием конкретного несоответствия

\_\_\_\_\_

Оценка результатов проведенного инструментального контроля и других видов контроля и исследовании \_\_\_\_\_

(кем проведен контроль (испытание), по каким показателям, какие фактические значения получены)

Рекомендации межведомственной комиссии и предлагаемые меры, которые необходимо принять для обеспечения безопасности или создания нормальных условий для постоянного

проживания

---

---

---

Заключение межведомственной комиссии по результатам обследования помещения

---

---

---

Приложение к акту:

- а) результаты инструментального контроля;
- б) результаты лабораторных испытаний;
- в) результаты исследований;
- г) заключения экспертов проектно-изыскательских и специализированных организаций;
- д) другие материалы по решению межведомственной комиссии.

Председатель межведомственной комиссии

_____	_____
(подпись)	(Ф.И.О.)

Члены межведомственной комиссии

_____	_____
(подпись)	(Ф.И.О.)
_____	_____
(подпись)	(Ф.И.О.)
_____	_____
(подпись)	(Ф.И.О.)
_____	_____
(подпись)	(Ф.И.О.)

**Заключение**  
**об оценке соответствия помещения (многоквартирного дома)**  
**требованиям, установленным в Положении о признании помещения**  
**жилым помещением, жилого помещения непригодным для проживания,**  
**многоквартирного дома аварийным и подлежащим сносу**  
**или реконструкции, садового дома жилым домом**  
**и жилого дома садовым домом**

№ \_\_\_\_\_

\_\_\_\_\_ (дата)

\_\_\_\_\_

\_\_\_\_\_

(месторасположение помещения, в том числе наименования населенного пункта и улицы, номер дома и квартиры)

Межведомственная комиссия, назначенная

\_\_\_\_\_

\_\_\_\_\_

(кем назначена, наименование федерального органа исполнительной власти, органа исполнительной власти субъекта Российской Федерации, органа местного самоуправления, дата, номер решения о созыве комиссии)

в составе председателя \_\_\_\_\_

\_\_\_\_\_

(Ф.И.О., занимаемая должность и место работы)

и членов комиссии

\_\_\_\_\_

\_\_\_\_\_

(Ф.И.О., занимаемая должность и место работы)

при участии приглашенных экспертов \_\_\_\_\_

(Ф.И.О., занимаемая должность и место работы)

и приглашенного собственника помещения или уполномоченного им лица

\_\_\_\_\_

\_\_\_\_\_

(Ф.И.О., занимаемая должность и место работы) по результатам рассмотренных документов

\_\_\_\_\_

(приводится перечень документов)

и на основании акта межведомственной комиссии, составленного по результатам обследования, \_\_\_\_\_

(приводится заключение, взятое из акта обследования (в случае проведения обследования), или указывается, что на основании решения межведомственной комиссии обследование не проводилось)

приняла заключение о \_\_\_\_\_

\_\_\_\_\_

(приводится обоснование принятого межведомственной комиссией заключения об оценке соответствия помещения требованиям, предъявляемым к жилому помещению, и о его пригодности (непригодности) для постоянного проживания)

Приложение к заключению:

- а) перечень рассмотренных документов;
- б) акт обследования помещения (в случае проведения обследования);
- в) перечень других материалов, запрошенных межведомственной комиссией;
- г) особое мнение членов межведомственной комиссии:

\_\_\_\_\_

Председатель межведомственной комиссии

\_\_\_\_\_

(подпись)

\_\_\_\_\_

(Ф.И.О.)

Члены межведомственной комиссии

\_\_\_\_\_

(подпись)

\_\_\_\_\_

(Ф.И.О.)

\_\_\_\_\_

(подпись)

\_\_\_\_\_

(Ф.И.О.)

\_\_\_\_\_

(подпись)

\_\_\_\_\_

(Ф.И.О.)

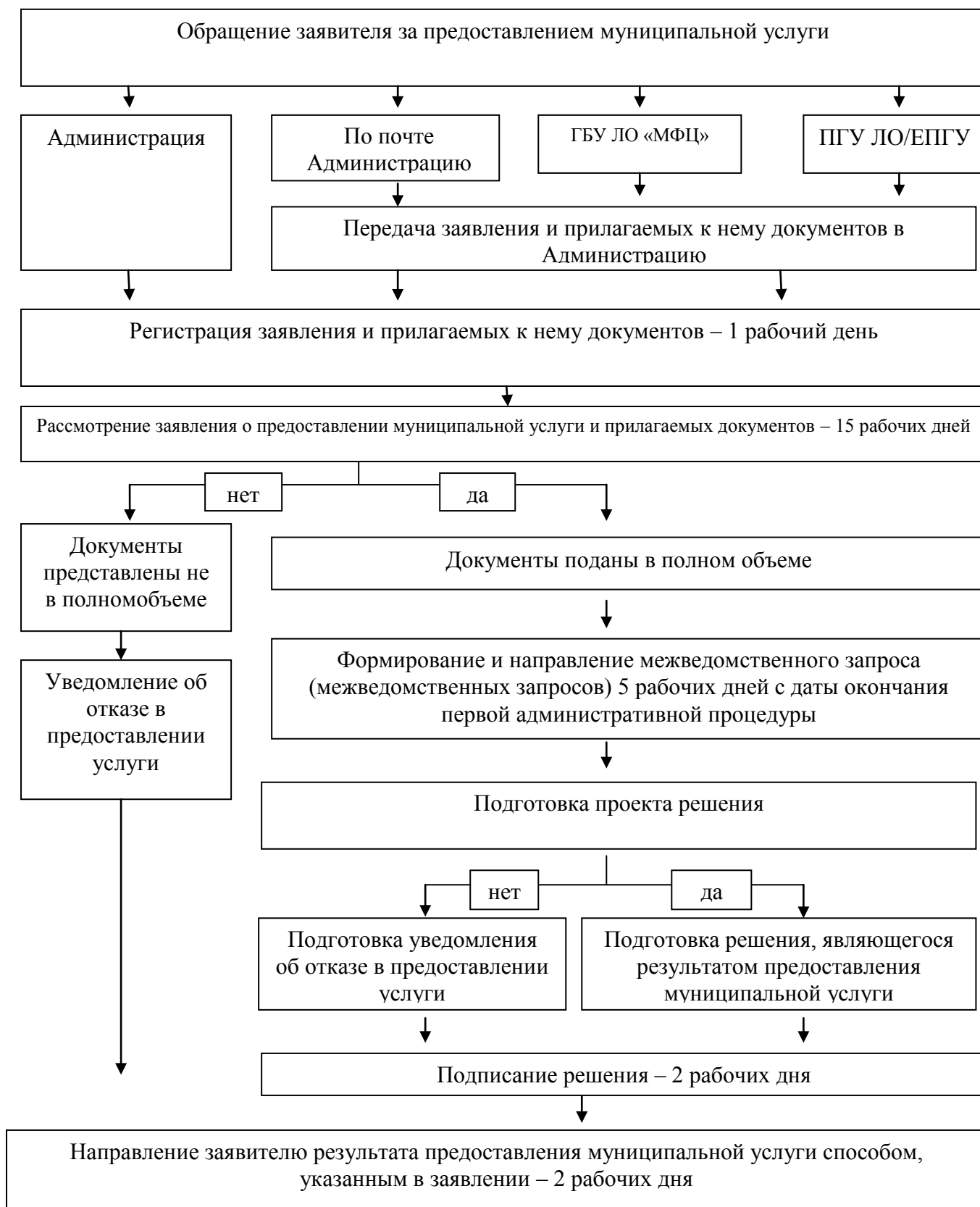
\_\_\_\_\_

(подпись)

\_\_\_\_\_

(Ф.И.О.)

**Блок-схема  
предоставления муниципальной услуги**



## Приложение № 5

Типовая форма жалобы на решения и действия (бездействие) органа, предоставляющего муниципальную услугу, а также должностных лиц, государственных служащих

ИСХ. от \_\_\_\_\_ N \_\_\_\_\_

В администрацию  
муниципального образования

---

### ЖАЛОБА

Полное наименование юридического лица, Ф.И.О. индивидуального предпринимателя, Ф.И.О. гражданина: \_\_\_\_\_

\_\_\_\_\_

(местонахождение юридического лица, индивидуального предпринимателя, гражданина (фактический адрес))

---

---

Телефон, адрес электронной почты, ИНН, КПП

---

Ф.И.О. руководителя юридического лица \_\_\_\_\_  
на действия (бездействие), решение: \_\_\_\_\_

---

Наименование органа или должность, Ф.И.О. должностного лица органа, решение, действие (бездействие) которого обжалуется: \_\_\_\_\_

---

Существо жалобы: \_\_\_\_\_

---

Краткое изложение обжалуемых решений, действий (бездействия), указать основания, по которым лицо, подающее жалобу, не согласно с вынесенным решением, действием (бездействием), со ссылками на пункты административного регламента, нормы законы

---

Перечень прилагаемых документов: \_\_\_\_\_

---

---

М.П. \_\_\_\_\_

Подпись руководителя юридического лица,  
индивидуального предпринимателя, гражданина

**РЕШЕНИЕ**  
**о признании садового дома жилым домом**  
**и жилого дома садовым домом**

Дата, номер \_\_\_\_\_

В связи с обращением \_\_\_\_\_  
 (Ф.И.О. физического лица, наименование юридического  
 лица - заявителя)

садовый дом жилым домом/жилой дом садовым домом,  
 о намерении признать -----  
 (ненужное зачеркнуть)  
 расположенный по адресу: \_\_\_\_\_

\_\_\_\_\_,  
 кадастровый номер земельного участка, в пределах которого расположен дом:  
 \_\_\_\_\_

на основании \_\_\_\_\_  
 (наименование и реквизиты правоустанавливающего документа)  
 \_\_\_\_\_

по результатам рассмотрения представленных документов принято решение:  
 Признать \_\_\_\_\_  
 (садовый дом жилым домом/жилой дом садовым домом - нужное указать)  
 \_\_\_\_\_

\_\_\_\_\_  
 (должность)

_____ (Ф.И.О. должностного лица органа местного самоуправления муниципального образования, в границах которого расположен садовый дом или жилой дом)	_____ (подпись должностного лица органа местного самоуправления муниципального образования, в границах которого расположен садовый дом или жилой дом)
---	--

М.П.

Получил: " \_\_ " \_\_\_\_\_ 20\_\_ г. \_\_\_\_\_  
 (подпись заявителя)  
 (заполняется в случае получения решения лично)

Решение направлено в адрес заявителя " \_\_ " \_\_\_\_\_ 20\_\_ г.  
 (заполняется в случае направления решения по почте)

\_\_\_\_\_  
 (Ф.И.О., подпись должностного лица,  
 направившего решение в адрес заявителя)